



# ข้อเสนอเชิงนโยบาย

แนวทางการขับเคลื่อนเป้าหมายการพัฒนาที่ยั่งยืน  
โดยองค์กรปกครองส่วนท้องถิ่นและภาคีเพื่อการพัฒนาเมืองยั่งยืน  
สำหรับประเทศไทย

Policy Recommendations for Localizing SDGs by Local Authorities and  
Development Partners for Sustainable Urban Development



## ข้อเสนอเชิงนโยบาย

### แนวทางการขับเคลื่อนเป้าหมายการพัฒนาที่ยั่งยืนโดยองค์กรปกครองส่วนท้องถิ่น และภาคีเพื่อการพัฒนาเมืองยั่งยืนสำหรับประเทศไทย

ข้อเสนอเชิงนโยบายเป็นส่วนหนึ่งของโครงการแนวทางการขับเคลื่อนเป้าหมายการพัฒนาที่ยั่งยืน  
โดยองค์กรปกครองส่วนท้องถิ่นและภาคีเพื่อการพัฒนาเมืองยั่งยืนในประเทศไทย

ดำเนินงานโดย สถาบันสิ่งแวดล้อมไทย

ภายใต้การสนับสนุนโดย สำนักงานคณะกรรมการส่งเสริมวิทยาศาสตร์ วิจัยและนวัตกรรม (สกสว.)

## คณะผู้วิจัย

ดร.รัตมณี อ่องสกุล

หัวหน้าโครงการ

นางสาวกรรณิการ์ จันทร์ชิดฟ้า

นักวิจัยร่วมโครงการ

นางสาวธนรัตน์ ธนวัฒน์

นักวิจัยร่วมโครงการ

นางสาวสันธิลา ปิณฑะคุปต์

นักวิจัยร่วมโครงการ

ดร. จุฑาทิพย์ มณีพงษ์

ที่ปรึกษาโครงการ

# ข้อเสนอเชิงนโยบาย

แนวทางการขับเคลื่อนเป้าหมายการพัฒนาที่ยั่งยืน  
โดยองค์กรปกครองส่วนท้องถิ่นและภาคีเพื่อการพัฒนาเมืองยั่งยืน  
สำหรับประเทศไทย

Policy Recommendations for Localizing SDGs by Local Authorities and  
Development Partners for Sustainable Urban Development

มิถุนายน 2563



## สารบัญ

	หน้า
<b>1. บทนำ : เมืองกับการขับเคลื่อนเป้าหมายการพัฒนาที่ยั่งยืน</b>	<b>1</b>
1.1 เมืองกับการพัฒนาที่ยั่งยืน ในบริบทนานาชาติและประเทศไทย	1
1.2 โครงการแนวทางการขับเคลื่อนเป้าหมายการพัฒนาที่ยั่งยืนโดยองค์กรปกครองส่วนท้องถิ่นและภาคีเพื่อการพัฒนาเมืองยั่งยืนในประเทศไทย	2
1.3 ข้อเสนอเป้าหมาย เป้าประสงค์ และตัวชี้วัดของเป้าหมายการพัฒนาที่ยั่งยืนเพื่อการพัฒนาเมืองยั่งยืนสำหรับประเทศไทย	8
<b>2. โอกาสและความท้าทาย : ความสอดคล้องของเป้าหมายการพัฒนาที่ยั่งยืนเพื่อการพัฒนาเมืองยั่งยืน กับนโยบาย แผน และยุทธศาสตร์การพัฒนาเมือง</b>	<b>14</b>
2.1 ผลวิเคราะห์ความสอดคล้องระหว่างเป้าหมายการพัฒนาที่ยั่งยืนเพื่อการพัฒนาเมืองยั่งยืน กับแผนยุทธศาสตร์การพัฒนาเมืองระดับนโยบาย	14
2.2 ผลวิเคราะห์ความสอดคล้องระหว่างเป้าหมายการพัฒนาที่ยั่งยืนเพื่อการพัฒนาเมืองยั่งยืน กับแผนยุทธศาสตร์การพัฒนาเมืองระดับท้องถิ่น	16
2.3 บทเรียนจากปฏิบัติการขับเคลื่อนเป้าหมายการพัฒนาที่ยั่งยืนในระดับท้องถิ่นร่วมกับองค์กรปกครองส่วนท้องถิ่นและภาคีพัฒนา	19
2.4 โอกาสและความท้าทายในการขับเคลื่อนเป้าหมายการพัฒนาที่ยั่งยืนโดยองค์กรปกครองส่วนท้องถิ่นและภาคีเพื่อการพัฒนาเมืองยั่งยืน	26
<b>3. ข้อเสนอเชิงนโยบายแนวทางขับเคลื่อนเป้าหมายการพัฒนาที่ยั่งยืนโดยองค์กรปกครองส่วนท้องถิ่นและภาคี เพื่อการพัฒนาเมืองยั่งยืนในประเทศไทย</b>	<b>28</b>
3.1 ข้อเสนอเชิงนโยบายต่อแนวทางการขับเคลื่อน SDGs เพื่อการพัฒนาเมืองยั่งยืนในระดับนโยบาย	28
3.2 ข้อเสนอเชิงนโยบายต่อแนวทางการขับเคลื่อน SDGs เพื่อการพัฒนาเมืองยั่งยืนในระดับท้องถิ่น	30
<b>เอกสารอ้างอิง</b>	
<b>ภาคผนวก</b>	

## สารบัญตาราง

ตารางที่		หน้า
1-1	รายละเอียดข้อเสนอตัวชี้วัด SDGs เมืองยั่งยืน	11
1-2	โอกาสและความท้าทายในการขับเคลื่อน SDGs เพื่อพัฒนาเมืองยั่งยืน	26

## สารบัญภาพ

ภาพที่		หน้า
1-1	เป้าหมายการพัฒนาที่ยั่งยืน	4
1-2	กรอบการพัฒนาตัวชี้วัด SDGs เพื่อการพัฒนาเมืองยั่งยืนสำหรับประเทศไทย ภายใต้โครงการฯ	9
1-3	ข้อเสนอตัวชี้วัด SDGs เมืองยั่งยืน แบ่งตามองค์ประกอบเมืองยั่งยืน	10
2-1	กระบวนการขับเคลื่อนเป้าหมายการพัฒนาที่ยั่งยืนในระดับท้องถิ่น (SDGs Localization)	20
2-2	การขับเคลื่อน SDGs เพื่อการพัฒนาเมืองยั่งยืน เทศบาลตำบลอ้อมใหญ่ จังหวัดนครปฐม	23
2-3	การขับเคลื่อน SDGs เพื่อการพัฒนาเมืองยั่งยืน เทศบาลเมืองสระบุรี จังหวัดสระบุรี	24
2-4	การขับเคลื่อน SDGs เพื่อการพัฒนาเมืองยั่งยืน เทศบาลเมืองแม่ฮ่องสอน จังหวัดแม่ฮ่องสอน	25
3-1	SDGs บนฐานประเด็น “การพัฒนาเมืองยั่งยืน”	28
3-2	ข้อเสนอต่อกระบวนการขับเคลื่อน SDGs เพื่อการพัฒนาเมืองยั่งยืนในระดับท้องถิ่น	31
3-3	กระบวนการและผลลัพธ์ของการบูรณาการ SDGs และบริบทท้องถิ่น ในการพัฒนาแนวทางการดำเนินงานในประเด็นเป้าหมายของเมือง	33

## นิยามศัพท์ปฏิบัติการ

**เป้าหมายการพัฒนาที่ยั่งยืน (Sustainable Development Goals: SDGs)** เป็นกรอบทิศทาง การพัฒนาของโลกภาย หลังปี ค.ศ. 2015 (พ.ศ. 2558) ที่องค์การสหประชาชาติกำหนดต่อเนื่องจากเป้าหมายการพัฒนาแห่งสหัสวรรษที่สิ้นสุดลงเมื่อเดือนสิงหาคม พ.ศ. 2558 โดยที่ประชุมสมัชชาสหประชาชาติสมัยสามัญ ครั้งที่ 70 เมื่อวันที่ 25 กันยายน พ.ศ. 2558 ได้รับรองวาระการพัฒนายั่งยืนปี 2030 และเป้าหมายการพัฒนาที่ยั่งยืน เพื่อเป็นเป้าหมายให้ประเทศต่าง ๆ นำไปปฏิบัติให้บรรลุผลสำเร็จ เกิดการพัฒนาอย่างยั่งยืนในด้านเศรษฐกิจ สังคม และสิ่งแวดล้อม ในช่วงระยะเวลา 15 ปี (พ.ศ. 2558-2573) โดยเน้นการดำเนินการแบบองค์รวมเพื่อให้เป้าหมายที่ตกลงกันในระดับโลกถูกแปลงไปสู่ นโยบายและมาตรการที่ทำให้เกิดการเปลี่ยนแปลงที่มีความหมายต่อชีวิตผู้คนในสังคม ดำเนินการภายใต้หลักการสำคัญของวาระการพัฒนายั่งยืน 4 ประการ ได้แก่ ความเป็นสากล (Universality) การบูรณาการ (Integration) การนำไปสู่การเปลี่ยนแปลงระดับพื้นฐาน (Transformation) และการไม่ทิ้งใครไว้เบื้องหลัง (Leave no one behind)

**เป้าหมาย เป้าประสงค์ และตัวชี้วัด ของเป้าหมายการพัฒนาที่ยั่งยืน** เป้าหมายการพัฒนาที่ยั่งยืน ประกอบด้วย **17 เป้าหมาย (Goals)** ซึ่งระบุถึงประเด็นที่แต่ละเป้าหมายครอบคลุมเพื่อต้องการให้บรรลุ ภายใต้เป้าหมายแต่ละเป้าหมายประกอบด้วยชุดของเป้าหมายย่อย หรือ **เป้าประสงค์ (Targets)** ที่สอดคล้องกัน จำนวน 169 เป้าประสงค์ ซึ่งทำหน้าที่ขยายความว่าแต่ละเป้าหมายมีความครอบคลุมประเด็นและคุณลักษณะ ะไรบ้าง นอกจากนั้น บางเป้าประสงค์เป็นการนำเสนอแนวนโยบายในการบรรลุเป้าหมาย แต่ละเป้าประสงค์ จะมี **ตัวชี้วัด (Indicators)** หนึ่งตัวหรือมากกว่าเพื่อเป็นเครื่องมือในการวัดความคืบหน้าของการดำเนินการ รวมทั้งสร้างข้อมูลเพื่อสนับสนุนการตัดสินใจแบบยึดหลักฐานเชิงประจักษ์

**ตัวชี้วัดระดับโลก (Global Indicators)** เป็นตัวชี้วัดที่จัดทำโดยองค์การสหประชาชาติ สำหรับเป็นเครื่องมือ ติดตาม ทบทวน และแสดงภาพความก้าวหน้าของเป้าหมายการพัฒนาที่ยั่งยืนอย่างเป็นระบบ<sup>1</sup>

---

<sup>1</sup> จากการทบทวนกรอบการดำเนินงานโดยองค์การสหประชาชาติในเดือนมีนาคม 2020 ทำให้ปัจจุบันจำนวนของตัวชี้วัดระดับโลกมีทั้งหมด 247 ตัวชี้วัด ประกอบด้วย 231 ตัวชี้วัดที่มีความเจาะจง และ 12 ตัวชี้วัดที่ซ้ำกันอยู่ภายใต้เป้าหมายที่แตกต่างกันสองหรือสามเป้าหมาย (United Nations (2018). Global indicator framework for the Sustainable Development Goals and targets of the 2030 Agenda for Sustainable Development, A/RES/71/313 [https://unstats.un.org/sdgs/indicators/Global%20Indicator%20Framework%20after%20refinement\\_Eng.pdf](https://unstats.un.org/sdgs/indicators/Global%20Indicator%20Framework%20after%20refinement_Eng.pdf))

**ตัวชี้วัดระดับประเทศ (National indicators)** เป็นตัวชี้วัดเป้าหมายการพัฒนาที่ยั่งยืนในบริบทประเทศไทย ซึ่งจัดทำขึ้นโดยหน่วยงานภาครัฐที่รับผิดชอบหลัก/ร่วมในแต่ละตัวชี้วัด ผ่านการหารือร่วมกันเพื่อทบทวนเป้าประสงค์ในบริบทประเทศไทย (National Targets) และร่างตัวชี้วัดเพิ่มเติม (Additional Indicators) เพื่อให้มีเป้าประสงค์และตัวชี้วัดที่เหมาะสมและสอดคล้องกับบริบทประเทศไทย

**ชุมชนเมือง (Urban Community)** หมายถึง พื้นที่อันเป็นที่รวบรวมผู้คนและกิจกรรมอย่างหนาแน่น ทำให้เกิดการพัฒนาด่าง ๆ อันเป็นตัวเร่งให้เมืองมีการขยายตัวเพิ่มขึ้นทั้งในแนวราบและแนวตั้ง ซึ่งเกณฑ์ในการกำหนดความเป็นเมืองนั้นแตกต่างกันไปในแต่ละพื้นที่ โดยในบริบทของประเทศไทย กำหนดเกณฑ์ได้ ดังนี้

- 1) จำแนกเมืองตามจำนวนประชากรและรายได้ ซึ่งปัจจุบันแบ่งออกเป็นเทศบาลตำบล 2,237 แห่ง เทศบาลเมือง 187 แห่ง และเทศบาลนคร 30 แห่ง และชุมชนเมืองที่เป็นองค์กรปกครองท้องถิ่นรูปแบบพิเศษ 2 แห่ง ได้แก่ กรุงเทพมหานครและเมืองพัทยา<sup>2</sup> และ 2) จำแนกเมืองตามบทบาทหลักของเมือง (Major Functions) โดยพิจารณาจากรูปแบบการใช้ที่ดิน ลักษณะกิจกรรม สังคม และวัฒนธรรม ซึ่งโครงการการศึกษาแนวทางการพัฒนาเมืองในพื้นที่ภาคกลางโดยมหาวิทยาลัยศิลปากร (2558) ได้จำแนกเมืองตามบทบาทออกเป็น 6 ประเภท ได้แก่ 1) เมืองราชการและบริการสาธารณะ 2) เมืองการค้า บริการ และโลจิสติกส์ 3) เมืองท่องเที่ยว 4) เมืองอุตสาหกรรม 5) เมืองการค้าชายแดน และ 6) เมืองเกษตรกรรม สำหรับโครงการวิจัยนี้จะพิจารณาเมืองจากทั้ง 2 เกณฑ์ เพื่อให้เกิดการกระจายของกลุ่มตัวอย่างอย่างครอบคลุม

**องค์กรปกครองส่วนท้องถิ่น (อปท.)** หมายถึง หน่วยการปกครองที่เกิดตามหลักการกระจายอำนาจ (Decentralization) ซึ่งมีความเป็นอิสระ (Autonomy) ในการปกครองตนเอง ทำหน้าที่บริหารจัดการกิจการต่าง ๆ ในท้องถิ่น ซึ่งรัฐส่วนกลางมอบอำนาจหน้าที่ในการจัดทำบริการสาธารณะบางอย่างให้ท้องถิ่นดำเนินการ ด้วยงบประมาณและเจ้าหน้าที่ของท้องถิ่น สำหรับอปท.ในประเทศไทย จำแนกออกเป็น 2 ประเภท ได้แก่

- 1) อปท.รูปแบบทั่วไป ประกอบด้วย องค์การบริหารส่วนจังหวัด (อบจ.) เทศบาล และองค์การบริหารส่วนตำบล (อบต.) และ 2) อปท.รูปแบบพิเศษ ประกอบด้วย กรุงเทพมหานคร และเมืองพัทยา<sup>3</sup>

**ภาคีเพื่อการพัฒนาเมือง** หมายถึง บุคคล กลุ่มบุคคล หรือองค์กรที่มีเป้าหมายร่วมกัน ทั้งภายในและภายนอกพื้นที่ มารวมตัวกันด้วยความสมัครใจ เพื่อดำเนินกิจกรรม (ร่วมคิด ร่วมวางแผน ร่วมทำ ร่วมติดตามประเมินผล) ให้บรรลุเป้าหมายในการพัฒนาเมือง โดยมีความสัมพันธ์แนวราบ มีความเสมอภาค และมีการแลกเปลี่ยนเรียนรู้ร่วมกันอย่างต่อเนื่อง

<sup>2</sup> ข้อมูล ณ เดือนเมษายน 2563 กรมส่งเสริมการปกครองท้องถิ่น

<sup>3</sup> สถาบันพระปกเกล้า (2563). ฐานข้อมูลการเมืองการปกครอง สถาบันพระปกเกล้า (<http://wiki.kpi.ac.th/>)



**เมืองยั่งยืน (Sustainable City)** หมายถึง เมืองที่มีทิศทางการพัฒนาอย่างยั่งยืน มีการพัฒนาด้านเศรษฐกิจ และสังคม ให้ความสำคัญกับทรัพยากรธรรมชาติและสิ่งแวดล้อม เพื่อการรักษาสมดุลระหว่างสิ่งแวดล้อมกับการพัฒนา โดยประชาคมของเมืองและผู้บริหารมีส่วนร่วมในกระบวนการพัฒนา มีวิสัยทัศน์ร่วมกัน และการพัฒนาก่อให้เกิดผลดีต่อเมืองและตอบสนองความต้องการของคนเมืองทั้งในรุ่นปัจจุบันและอนาคต<sup>4</sup> สำหรับโครงการวิจัยนี้ จะพิจารณากรอบการพัฒนาเมืองยั่งยืนที่สอดคล้องกับนิยามดังกล่าว ซึ่งครอบคลุมทั้ง มิติด้านกายภาพ (ความน่าอยู่) มิติด้านเศรษฐกิจ (ความเจริญและประสิทธิภาพเชิงนิเวศเศรษฐกิจ) และมิติ ด้านสังคม (ความเท่าเทียม) โดยมีมิติด้านธรรมาภิบาลในการพัฒนาเมืองกำกับ

**การขับเคลื่อนเป้าหมายการพัฒนาที่ยั่งยืนในระดับท้องถิ่น (SDGs Localization)** หมายถึง กระบวนการ สร้างความตระหนัก (Awareness-raising) การสนับสนุนและรวมความเห็นของท้องถิ่น (Advocacy) การนำไป ปฏิบัติ (Implementation) และการติดตามความก้าวหน้า (Monitoring) ของเป้าหมายการพัฒนาที่ยั่งยืน ในระดับท้องถิ่น<sup>5</sup> สำหรับโครงการวิจัยนี้ ปฏิบัติการขับเคลื่อนเป้าหมายการพัฒนาที่ยั่งยืน คือ กระบวนการที่ องค์กรปกครองส่วนท้องถิ่นและภาคีพัฒนาประยุกต์ใช้เป้าหมายการพัฒนาที่ยั่งยืนให้มีความเหมาะสม กับบริบท สามารถดำเนินการ และติดตามตรวจสอบเป้าประสงค์ต่าง ๆ ในพื้นที่เมืองของตน

**ความเปราะบาง (Vulnerability)** หมายถึง ระดับของบุคคล หรือ องค์กรที่ไม่สามารถคาดการณ์ รับมือ ต่อต้าน และฟื้นฟู จากผลกระทบจากภัยพิบัติ สุขภาพ สิ่งแวดล้อม โดยเฉพาะในภาวะฉุกเฉินหรือภัยพิบัติ<sup>6</sup>

**กลุ่มเปราะบาง (Vulnerable Groups)** หมายถึง กลุ่มประชาชนที่มีความเสี่ยงสูงที่จะถูกคุกคาม ครอบงำ จากปัจจัยเสี่ยงด้านต่าง ๆ เช่น สุขภาพ สังคม เศรษฐกิจ สิ่งแวดล้อม และภัยพิบัติทางธรรมชาติ ตลอดจน ขาดศักยภาพในการจัดการกับปัจจัยเสี่ยงที่เผชิญอยู่และผลกระทบที่ตามมา เช่น ผู้ด้อยโอกาส ผู้พิการ/ บกพร่องทางสติปัญญา/จิต ผู้ติดเชื้อ HIV ผู้ป่วยติดเชื้อเรื้อรัง ผู้สูงอายุ เด็ก (โดยเฉพาะเด็กในครอบครัวยากจน) ผู้มีปัญหาด้านสุขภาพบุคคล แรงงานข้ามชาติ ผู้ไม่มีรายได้ ผู้มีรายได้น้อย คนไร้บ้าน คนชายขอบ เป็นต้น

<sup>4</sup> มติคณะกรรมการพัฒนาเมืองแห่งชาติ ครั้งที่ 2/2543 สำนักงานคณะกรรมการพัฒนาเศรษฐกิจและสังคมแห่งชาติ

<sup>5</sup> UN-Habitat, UNDP and GTF (2015). Localizing the post-2015 development agenda- dialogues on implementation. United Nations

([https://www.uclg.org/sites/default/files/dialogues\\_on\\_localizing\\_the\\_post-015\\_development\\_agenda.pdf](https://www.uclg.org/sites/default/files/dialogues_on_localizing_the_post-015_development_agenda.pdf))

<sup>6</sup> WHO. (2020) Vulnerable groups (<https://www.who.int/>)

**การเสริมสร้างความสามารถ (Capacity Building)** หมายถึง กระบวนการส่งเสริมโครงสร้างพื้นฐานทางสังคม การศึกษา เทคโนโลยี กฎหมาย และสถาบัน เพื่อช่วยให้บุคคลหรือองค์กรได้รับการปรับปรุงหรือพัฒนาทักษะ ความรู้ และทรัพยากรอื่น ๆ ที่จำเป็นได้อย่างมีประสิทธิภาพ

**ความครอบคลุม หรือ ความทั่วถึง (Inclusiveness)** หมายถึง การดำเนินการที่เกิดขึ้นโดยการมีส่วนร่วมของผู้มีส่วนได้ส่วนเสียและกลุ่มต่าง ๆ ในสังคม เพื่อให้แน่ใจว่าจะไม่ทำให้กลุ่มบุคคลโดยเฉพาะกลุ่มเปราะบางถูกทอดทิ้งไว้ข้างหลัง สำหรับการพัฒนาเมือง เมืองจะมีความครอบคลุม หาก “ทุกคน โดยไม่คำนึงถึงสถานะทางเศรษฐกิจ เพศ เชื้อชาติ สีผิว หรือศาสนา มีโอกาสและได้รับการเสริมอำนาจในการมีส่วนร่วมอย่างเต็มที่ในทางสังคม เศรษฐกิจ และการเมืองที่เมืองต่าง ๆ มีให้”<sup>7</sup> ดังนั้น เมืองที่ครอบคลุม คือ เมืองที่มีความหลากหลายพหุวัฒนธรรม การมีส่วนร่วมและความเท่าเทียม โดยไม่มีการกีดกันทางสังคมและเศรษฐกิจ ไม่มีการเลือกปฏิบัติต่อกลุ่มบางกลุ่มในการมีส่วนร่วมต่าง ๆ ของเมือง ส่งเสริมความเป็นเจ้าของในท้องถิ่น การกระจายอำนาจรวมทั้งสามารถเข้าถึงการบริการขั้นพื้นฐานและกิจกรรมทางเศรษฐกิจและสังคมอย่างทั่วถึง

**ความเท่าเทียม (Equity)** หมายถึง การที่ทุกคนในสังคม ไม่ว่าจะเป็นคนกลุ่มใด มีสถานะเดียวกันในทุก ๆ ด้าน รวมถึงสิทธิความเป็นพลเมือง เสรีภาพ สิทธิในทรัพย์สิน และการเข้าถึงบริการทางสังคม สำหรับเป้าหมายการพัฒนาที่ยั่งยืน ความเท่าเทียม หมายถึง โอกาสที่เท่าเทียมกันในการวางแผน การดำเนินการ การติดตาม ตรวจสอบ และการแบ่งปันผลประโยชน์ กล่าวคือ คนที่มีโอกาสน้อยที่สุด ต้องได้รับการช่วยเหลือส่งเสริมมากที่สุด ส่วนคนที่มีโอกาสมากอยู่แล้วไม่ต้องได้รับอะไรมาเสริม หรืออาจจะต้องเสียสละให้คนอื่นที่ไม่มีโอกาสได้เท่าตนเอง กล่าวได้ว่า ความเท่าเทียม คือ การทำให้ทุกคนสามารถ “เข้าถึงโอกาสที่เหมือนกัน”

**ประสิทธิภาพเชิงนิเวศเศรษฐกิจ (Eco-efficiency)** หมายถึง การบริหารจัดการให้ภาคธุรกิจมีประสิทธิภาพและศักยภาพในการแข่งขันมากขึ้น ควบคู่ไปกับความรับผิดชอบต่อทรัพยากรธรรมชาติและสิ่งแวดล้อม ประสิทธิภาพเชิงนิเวศเศรษฐกิจ เป็นทั้งแนวทางการจัดการสำหรับภาคธุรกิจอุตสาหกรรมที่มีการผสมผสานมุมมองในมิติด้านเศรษฐกิจ ควบคู่กับมิติด้านสิ่งแวดล้อม และเป็นดัชนีชี้วัดลักษณะความมีประสิทธิภาพของธุรกิจอุตสาหกรรมในมิติด้านเศรษฐกิจและสิ่งแวดล้อมเพื่อมุ่งไปสู่การพัฒนาอย่างยั่งยืน<sup>8</sup>

---

<sup>7</sup> UN-Habitat (2001). Inclusive cities initiative: The way forward. Nairobi: United Nations Human Settlements Programme.

<sup>8</sup> กิติกร จามรดุสิต, สายพิน ทองบัว, อุมาพร ขวัญแก้ว และภาณุวัฒน์ ประเสริฐพงษ์ (2553). การพัฒนาตัวชี้วัด Eco-Efficiency สำหรับอุตสาหกรรม และโครงการ Greendee. กรุงเทพฯ: สำนักงานกองทุนสนับสนุนการวิจัย.

**แผนยุทธศาสตร์ (Strategic Plan)** เป็นแผนที่นำทางสำหรับกำหนดทิศทางองค์การให้สอดคล้องและบรรลุตามนโยบายและพันธกิจที่กำหนดไว้ สำหรับแผนยุทธศาสตร์ของหน่วยงานภาครัฐ หมายถึง แผนเพื่อจัดระบบการใช้ทรัพยากรที่มีอยู่จำกัด และกำหนดขั้นตอนการปฏิบัติเพื่อบรรลุเป้าประสงค์หรือวิสัยทัศน์ที่กำหนดไว้เพื่อผลประโยชน์สาธารณะ (Public Interest) และเพื่อสนองตอบต่อปัญหาและความต้องการของประชาชน

**แผนแม่บท (Master Plan)** หมายถึง แผนระยะกลางถึงระยะยาวซึ่งมีลักษณะเป็นพลวัต สำหรับประเทศไทย แผนแม่บทมักครอบคลุมระยะเวลา 4-6 ปี เพื่อประสานการดำเนินงานของหน่วยงานต่าง ๆ ที่มีภารกิจเกี่ยวข้องกับนโยบายให้เกิดการบูรณาการการดำเนินงานอย่างมีประสิทธิภาพตามวัตถุประสงค์ของแผน แผนแม่บทเป็นแผนที่แปลงแผนพัฒนาเศรษฐกิจและสังคมแห่งชาติหรือนโยบายรัฐบาลเฉพาะด้านสู่แนวทางการปฏิบัติที่ชัดเจน โดยมีองค์ประกอบที่สำคัญ คือ วิสัยทัศน์ เป้าหมาย และยุทธศาสตร์ โดยในส่วนของยุทธศาสตร์นอกจากจะกำหนดแนวทางการดำเนินงานแล้ว โดยทั่วไปจะกำหนดเป้าหมายเชิงยุทธศาสตร์เพื่อชี้วัดผลการดำเนินงานที่ชัดเจนและเป็นรูปธรรมเพื่อให้หน่วยงานที่เกี่ยวข้องสามารถปฏิบัติและวัดผลได้จริง<sup>9</sup>

**แผนพัฒนาท้องถิ่น** เป็นเครื่องมือสำคัญในการกำหนดทิศทางการดำเนินงานเพื่อพัฒนาท้องถิ่น การวางแผนยุทธศาสตร์การพัฒนาขององค์กรปกครองส่วนท้องถิ่นเป็นกระบวนการกำหนดทิศทางในอนาคตของท้องถิ่น โดยกำหนดสภาพการณ์ที่ต้องการบรรลุและแนวทางในการบรรลุบนพื้นฐานของการวิเคราะห์ข้อมูลอย่างรอบด้านและเป็นระบบ ทั้งนี้ จะต้องสอดคล้องกับศักยภาพ และปัญหา-ความต้องการของประชาชนในท้องถิ่น ระเบียบกระทรวงมหาดไทยว่าด้วยการจัดทำแผนพัฒนาท้องถิ่น พ.ศ. 2548 ได้กำหนดประเภทของแผนพัฒนาขององค์กรปกครองส่วนท้องถิ่นไว้ 2 ประเภท คือ 1) แผนยุทธศาสตร์การพัฒนา ซึ่งเป็นแผนพัฒนาระยะยาว และ 2) แผนพัฒนาท้องถิ่นสี่ปี ซึ่งเป็นแผนพัฒนาแบบหมุนเวียน (Rolling Plan) กำหนดรายละเอียดแผนงานโครงการพัฒนาที่จัดทำขึ้นสำหรับปีงบประมาณแต่ละปี มีความต่อเนื่องและเป็นแผนก้าวหน้าครอบคลุมระยะเวลาสี่ปีโดยมีการทบทวนเพื่อปรับปรุงเป็นประจำทุกปี<sup>10</sup>

<sup>9</sup> พจนานุกรมศัพท์ที่เกี่ยวข้องกับรัฐธรรมนูญ การปฏิรูปประเทศ ยุทธศาสตร์ ประชาธิปไตย และประเทศไทย 4.0 ชุดที่ 3. สำนักงานราชบัณฑิตยสภา ([www.royin.go.th](http://www.royin.go.th))

<sup>10</sup> สถาบันพระปกเกล้า (2563). ฐานข้อมูลการเมืองการปกครอง สถาบันพระปกเกล้า (<http://wiki.kpi.ac.th/>)



1. บทนำ: เมืองกับการขับเคลื่อน  
เป้าหมายการพัฒนาที่ยั่งยืน



# 1. บทนำ : เมืองกับการขับเคลื่อนเป้าหมายการพัฒนาที่ยั่งยืน

## 1.1 เมืองกับการพัฒนาที่ยั่งยืนในบริบทนานาชาติและประเทศไทย

### การเติบโตและความท้าทายในการบริหารจัดการเมือง

ปัจจุบันยังไม่มีคำจำกัดความที่เป็นสากลเกี่ยวกับ ‘เมือง’ โดยแต่ละประเทศได้ใช้เกณฑ์ที่ต่างกันเพื่อกำหนดความเป็นเมืองของตน อย่างไรก็ตาม UNDP ระบุว่า เมือง (Urban) ถูกกำหนดโดยลักษณะดังต่อไปนี้ อย่างน้อยหนึ่งข้อ คือ 1) ขอบเขตการปกครอง 2) จำนวนประชากร 3) ความหนาแน่นประชากร และ 4) บทบาททางเศรษฐกิจ<sup>1</sup> สำหรับประเทศไทยใช้พื้นที่เทศบาลในการกำหนดความเป็นเมือง โดยมีเทศบาลทั้งหมด 2,442 แห่ง แบ่งเป็นเทศบาลนคร 30 แห่ง เทศบาลเมือง 179 แห่ง และเทศบาลตำบล 2,233 แห่ง<sup>2</sup>

ในจำนวนประชากรโลก 7.59 พันล้านคน มีประชากรที่อาศัยอยู่ในเมือง 4.17 พันล้านคน หรือคิดเป็นร้อยละ 55 (ปี 2561) และคาดการณ์ว่าเมื่อถึงปี 2593 โลกจะมีประชากรถึง 9.72 พันล้านคน โดยประชากรร้อยละ 68 จะอาศัยอยู่ในเมือง<sup>3</sup> สำหรับประเทศไทย ปัจจุบันมีประชากร 66.1 ล้านคน และมีประชากรที่อาศัยอยู่ในเมือง (เขตเทศบาลทุกประเภท) 37 ล้านคน หรือคิดเป็นร้อยละ 55 (2562)<sup>4</sup> ซึ่งสัดส่วนประชากรเมืองของไทยมีการเพิ่มขึ้นอย่างต่อเนื่อง และมีอัตราเท่ากับสัดส่วนประชากรในชนบทในปี 2557 และคาดการณ์ว่าภายในปี 2593 ประเทศไทยจะมีสัดส่วนประชากรเมืองถึงร้อยละ 73<sup>5</sup>

ในอดีตรูปแบบการกลายเป็นเมืองของประเทศไทยมีกรุงเทพมหานครเป็นเมืองโตเดี่ยว และมีการพัฒนาที่กระจุกตัวอยู่ในกรุงเทพฯ และเมืองภูมิภาคบางแห่งเท่านั้น อย่างไรก็ตาม ได้เริ่มมีการเปลี่ยนแปลงรูปแบบการกลายเป็นเมืองในหลายปีที่ผ่านมา ซึ่งชี้ว่าแนวโน้มการกลายเป็นเมืองที่สำคัญในอนาคตคือ **การเติบโตของเมืองขนาดกลางและขนาดเล็ก** โดยพบว่าเมืองศูนย์กลางระดับภูมิภาคและเมืองขนาดกลางมีความหนาแน่นประชากรเพิ่มขึ้นอย่างเห็นได้ชัด และเศรษฐกิจของเมืองในภูมิภาคหลายเมืองจะเติบโต

<sup>1</sup> UNDP (2016). Sustainable Urbanization Strategy, UNDP’s Support to Sustainable, Inclusive and Resilient Cities in the Developing World. USA: United Nations Development Programme.

<sup>2</sup> ข้อมูล ณ มีนาคม 2562 กรมส่งเสริมการปกครองท้องถิ่น <http://www.dla.go.th/work/abt/>

<sup>3</sup> UN DESA (2018). The 2018 Revision of World Urbanization Prospects <https://www.un.org/development/desa/en/news/population/2018-revision-of-world-urbanization-prospects.html>

<sup>4</sup> สถาบันวิจัยประชากรและสังคม (2562). <http://www.thailandometers.mahidol.ac.th/>

<sup>5</sup> สำนักงานบริหารและพัฒนาองค์ความรู้ (2560). การขยายตัวของความเป็นเมือง. <http://www.okmd.or.th/okmd-opportunity/urbanization/256/>

ในอัตราที่สูงกว่ากรุงเทพฯ และสูงกว่าค่าเฉลี่ยของประเทศ โอกาสของความเป็นเมืองขนาดกลางและขนาดเล็ก มาจากระบบโครงสร้างพื้นฐาน การคมนาคมขนส่ง รูปแบบการดำเนินชีวิตและการพัฒนาการติดต่อสื่อสาร ส่งผลให้เกิดการอพยพของประชากรจากชนบทและจากกรุงเทพฯ ไปสู่เมืองเหล่านี้ เกิดการสร้างงาน และการขยายตัวทางธุรกิจและอสังหาริมทรัพย์อย่างมาก<sup>6</sup>

กระบวนการกลายเป็นเมืองอย่างรวดเร็วนี้ นำมาซึ่งความท้าทายอย่างมากสำหรับการทบทวนความสัมพันธ์ที่เชื่อมโยงระหว่างประชากร สังคม เศรษฐกิจ และสิ่งแวดล้อม เนื่องจากระบบนิเวศและพื้นที่ชนบทที่ถูกปรับเปลี่ยนให้กลายเป็นพื้นที่เมืองเพิ่มขึ้นส่งผลกระทบต่อการใช้ประโยชน์อื่น ๆ เช่น พื้นที่ผลิตอาหาร พื้นที่ป่าไม้ พื้นที่ชุ่มน้ำ และพื้นที่เปราะบางอื่น ๆ ในภาพรวมของโลก พื้นที่เมืองบริโภคพลังงานและปล่อยคาร์บอนมากกว่าร้อยละ 70<sup>7</sup> ซึ่งสถิติการปล่อยก๊าซ CO<sub>2</sub> จากการใช้พลังงานรายภาคเศรษฐกิจของไทย แสดงให้เห็นผลกระทบในสัดส่วนที่ใกล้เคียงกัน นอกจากผลกระทบต่อพื้นที่โดยรอบและระบบนิเวศโดยรวมแล้ว การกลายเป็นเมืองได้ส่งผลกระทบต่อเมืองเช่นกัน ซึ่งผู้บริหารเมืองอาจไม่สามารถจัดการปัญหาที่ส่งผลกระทบต่ออย่างรวดเร็วต่อสภาพและคุณภาพชีวิตประชากรได้ เมื่อการกลายเป็นเมืองเกินขีดความสามารถของการจัดการเมือง เมืองส่วนใหญ่ต้องเผชิญกับสถานะเสื่อมโทรมของสิ่งแวดล้อม ความเหลื่อมล้ำทางเศรษฐกิจและสังคม ซึ่งส่งผลโดยตรงต่อความเป็นอยู่ของประชากร โดยความท้าทายหลักจากการกลายเป็นเมืองในประเทศไทย ได้แก่

- **การแผ่ขยายเขตเมืองอย่างไม่มีระเบียบ** การขยายตัวของเมืองในหลายพื้นที่เป็นไปขาดการควบคุมอย่างเพียงพอ ส่งผลให้ไม่สามารถใช้ประโยชน์ที่ดินได้เต็มที่ และเกิดปัญหาเชิงการจัดการตามมา
- **การขาดแคลนที่อยู่อาศัยสำหรับผู้มีรายได้น้อยและการขยายแหล่งเสื่อมโทรม** โดยทั่วไปการกลายเป็นเมืองนำมาซึ่งการพัฒนาโครงสร้างพื้นฐาน หากแต่เมื่อการพัฒนาเป็นไปอย่างรวดเร็วจะส่งผลให้ราคาที่ดินสูงขึ้นมาก ในบางพื้นที่อุตสาหกรรมการพัฒนาเมืองส่งผลให้ราคาที่ดินสูงขึ้นได้ถึง 20-30 เท่า ทำให้การพัฒนาที่อยู่อาศัยของเอกชนสำหรับผู้มีรายได้น้อยเป็นไปได้ยาก ในขณะที่โครงการที่อยู่อาศัยของรัฐสำหรับผู้มีรายได้น้อยมีจำกัด ส่งผลให้เกิดชุมชนแออัดและแหล่งเสื่อมโทรมทั่วไป
- **ปัญหาความเหลื่อมล้ำในสังคมเมือง** ซึ่งไม่จำกัดแค่ความเหลื่อมล้ำในด้านเศรษฐกิจเท่านั้น แต่มีรูปแบบที่หลากหลาย ได้แก่ ความเหลื่อมล้ำด้านทรัพยากรที่ดินและที่อยู่อาศัย ความเหลื่อมล้ำด้านโอกาสใน

<sup>6</sup> สมาคมอสังหาริมทรัพย์ไทย (2560). <http://thairealestate.org/content/detail/402/Urbanization>

<sup>7</sup> McKinsey Global Institute (2011). Urban World: Mapping the economic power of cities. <http://www.mckinsey.com/global-themes/urbanization/>



การเข้าถึงปัจจัยการผลิต ความเหลื่อมล้ำด้านอำนาจและการเข้าถึงการบริหารจัดการเมือง และความเหลื่อมล้ำเชิงสังคมและโอกาสสู่คุณภาพชีวิตที่ดีขึ้น<sup>8</sup>

- **ปัญหาการขาดแคลนสาธารณูปโภค-สาธารณูปการ** ความเป็นเมืองที่เกิดขึ้นอย่างรวดเร็ว ทำให้การพัฒนาสาธารณูปโภค-สาธารณูปการเพื่อรองรับประชากรที่เพิ่มขึ้นเป็นไปอย่างไม่ทันการ ก่อให้เกิดปัญหาความขาดแคลนทั้งเชิงคุณภาพและปริมาณ

- **ปัญหามลพิษ** กระบวนการพัฒนาและกระบวนการผลิตและบริโภคในกิจกรรมของเมือง ล้วนส่งผลกระทบต่อสถานการณ์คุณภาพทรัพยากรธรรมชาติและสิ่งแวดล้อม เกิดเป็นปัญหามลพิษ ทั้งทางน้ำ ดิน อากาศ ทัศนียภาพ และเสียง

- **ปัญหาความเสี่ยงและความรุนแรงของภัยพิบัติที่เพิ่มขึ้น** การใช้ประโยชน์ที่ดินที่ไม่เหมาะสมภายใต้บริบทการเปลี่ยนแปลงสภาพภูมิอากาศ การเพิ่มขึ้นของระดับน้ำทะเลที่คุกคามเมืองสำคัญบริเวณชายฝั่งและที่ลุ่มต่ำ ทำให้มีความเสี่ยงต่อภัยธรรมชาติที่รุนแรงขึ้น การกระจุกตัวของประชากรและทรัพย์สินในเมืองทำให้ปัญหาภัยพิบัติในเขตเมืองจัดการได้ยากและมีค่าใช้จ่ายในการจัดการสูงขึ้นเรื่อย ๆ

- **ปัญหาสุขภาพของประชากร** มลภาวะในอากาศ น้ำ ดิน อาหาร ซึ่งคุกคามต่อวิถีชีวิตของมนุษย์ รวมถึงความเครียดจากความแออัด เสียงอึกทึก อุบัติเหตุ การเสี่ยงภัยอันเกิดจากอาชีพและปัญหาสุขภาพจิต ปัจจัยที่ส่งผลต่อสุขภาพประชากร โดยเฉพาะกลุ่มเปราะบาง เช่น เด็กและคนชรา ซึ่งมีความเสี่ยงสูงต่อสิ่งแวดล้อมที่เปลี่ยนแปลง

เป็นที่แน่ชัดแล้วว่าการพัฒนาที่มุ่งเน้นด้านเศรษฐกิจโดยมองข้ามมิติด้านสังคมและสิ่งแวดล้อมจะก่อให้เกิดปัญหาต่าง ๆ ซึ่งอาจจะต้องแลกกับความสูญเสียในระยะยาว การทำความเข้าใจความเชื่อมโยงของสาเหตุและผลลัพธ์ของปัญหาที่เกิดขึ้นในเมืองจึงมีความจำเป็นเพื่อนำไปสู่การจัดการป้องกันและแก้ไขปัญหาและความท้าทายต่าง ๆ อย่างเหมาะสมในปัจจุบัน และสร้างความยั่งยืนในอนาคต

---

<sup>8</sup> ญัฐวุฒิ อัครวโถววงศ์ และฐิติวัฒน์ นงนุช (2560). ปริทัศน์ความรู้เรื่องความเหลื่อมล้ำในเมืองศูนย์กลาง. รายงานฉบับสมบูรณ์. กรุงเทพฯ: สำนักงานกองทุนสนับสนุนการวิจัย.

## บทบาทของเมืองและองค์กรปกครองส่วนท้องถิ่นในเป้าหมายการพัฒนาที่ยั่งยืน

ในปี ค.ศ. 2000 องค์กรสหประชาชาติได้มีการประชุมสุดยอดที่เรียกว่า Millennium Summit ซึ่งประเทศสมาชิกได้ร่วมรับรองเป้าหมายการพัฒนาแห่งสหัสวรรษ (Millennium Development Goals: MDGs) 8 เป้าหมายเพื่อเสริมสร้างมาตรฐานชีวิตความเป็นอยู่ของประชาชนให้บรรลุภายในปีค.ศ. 2015 ได้แก่ ขจัดความยากจนและความหิวโหย ให้เด็กทุกคนได้รับการศึกษา ส่งเสริมบทบาทสตรีและความเท่าเทียมทางเพศ ลดอัตราการตายของเด็ก พัฒนาสุขภาพสตรีมีครรภ์ ต่อสู้โรคเอดส์และโรคสำคัญอื่น ๆ จัดการสิ่งแวดล้อมอย่างยั่งยืน และส่งเสริมการเป็นหุ้นส่วนเพื่อการพัฒนาในประชาคมโลก ซึ่งการดำเนินงานของประเทศไทยในช่วงเวลาดังกล่าวทำให้ปัญหาแต่ละด้านมีแนวโน้มลดลง แต่ยังมีได้บรรลุเป้าหมายอย่างแท้จริง

**เป้าหมายการพัฒนาที่ยั่งยืน (Sustainable Development Goals: SDGs)**

เป็นกรอบทิศทางการพัฒนาของโลกภายหลังปี ค.ศ. 2015 (พ.ศ. 2558) มีทั้งหมด 17 เป้าหมาย มุ่งหวังแก้ปัญหาที่โลกกำลังเผชิญอยู่ เช่น ความยากจน ความไม่เท่าเทียม สิ่งแวดล้อม สภาวะโลกร้อน และสันติสุข ด้วยแนวคิด “การไม่ทิ้งใครไว้ข้างหลัง” ตั้งเป้าหมายบรรลุภายในปี ค.ศ. 2030 (พ.ศ. 2573)

<b>1</b> ขจัดความยากจน	<b>2</b> ขจัดความอดอยาก สร้างความมั่นคงทางอาหาร	<b>3</b> ส่งเสริมความเป็นอยู่ที่ดีของทุกคน	<b>4</b> ส่งเสริมโอกาสในการเรียนรู้	<b>5</b> สร้างความเท่าเทียมทางเพศและเด็กหญิงทุกคน	<b>6</b> จัดการน้ำอย่างยั่งยืนและพร้อมใช้สำหรับทุกคน
<b>7</b> ให้ทุกคนเข้าถึงพลังงานที่ยั่งยืนได้ตามกำลังของตน	<b>8</b> ส่งเสริมการเจริญเติบโตทางเศรษฐกิจที่ยั่งยืน	<b>9</b> ส่งเสริมอุตสาหกรรมที่ยั่งยืนและนวัตกรรม	<b>10</b> ลดความเหลื่อมล้ำภายในและระหว่างประเทศ	<b>11</b> สร้างเมืองและการตั้งถิ่นฐานที่ปลอดภัย	<b>12</b> สร้างรูปแบบการผลิตและการบริโภคที่ยั่งยืน
<b>13</b> ดำเนินการอย่างเร่งด่วนเพื่อแก้ปัญหาโลกร้อน	<b>14</b> อนุรักษ์และใช้ประโยชน์จากทรัพยากรทางทะเลอย่างยั่งยืน	<b>15</b> ส่งเสริมการใช้ประโยชน์ที่ยั่งยืนของระบบนิเวศบนบก	<b>16</b> ส่งเสริมสันติภาพและการเข้าถึงระบบยุติธรรมอย่างเท่าเทียมกัน	<b>17</b> สร้างความร่วมมือระดับสากลต่อการพัฒนาที่ยั่งยืน	<b>THE GLOBAL GOALS</b> For Sustainable Development

ภาพที่ 1-1 เป้าหมายการพัฒนาที่ยั่งยืน

ในช่วงเวลาที่เป้าหมายการพัฒนาแห่งสหัสวรรษใกล้จะสิ้นสุดลง องค์กรสหประชาชาติจึงได้ริเริ่มกระบวนการหารือเพื่อกำหนดวาระการพัฒนาภายหลังปี ค.ศ. 2015 ตามกระบวนการที่ “การพัฒนาที่ยั่งยืน” และในที่ประชุมสมัชชาสหประชาชาติสมัยสามัญ ครั้งที่ 70 ในวันที่ 25 กันยายน ค.ศ. 2015 ผู้นำจากประเทศสมาชิก 193 ประเทศ รวมถึงประเทศไทย ได้ร่วมรับรองวาระการพัฒนาที่ยั่งยืน ค.ศ. 2030 (the 2030 Agenda for Sustainable Development) และเป้าหมายการพัฒนาที่ยั่งยืน (Sustainable

Development Goals: SDGs) เพื่อให้ประเทศต่าง ๆ นำไปปฏิบัติให้บรรลุผล เกิดการพัฒนาอย่างยั่งยืน ในด้านเศรษฐกิจ สังคม และสิ่งแวดล้อม โดยมีเป้าหมายการพัฒนาที่ต้องการบรรลุ 17 เป้าหมาย และ เป้าประสงค์ 169 ข้อ ภายในปี ค.ศ. 2030 โดยวาระการพัฒนาที่ยั่งยืน ตั้งอยู่บนหลักการสำคัญของวาระการ พัฒนาที่ยั่งยืน (Core principles underpinning the 2030 agenda) 4 ประการ ได้แก่

1) SDGs มีความเป็นสากล (Universality) นำไปปฏิบัติได้ทุกระดับและในทุกภาคส่วน ไม่ว่าจะ เป็น ประเทศหรือเมืองที่มีฐานะทางเศรษฐกิจสูงหรือต่ำก็ตาม

2) SDGs มีการบูรณาการ (Integration) การบูรณาการเป็นแนวทางที่จำเป็นในการบรรลุเป้าหมาย หลายประการที่เชื่อมโยงกัน จึงจำเป็นต้องมีพื้นที่สำหรับการทำงานอย่างบูรณาการและสร้างความร่วมมือ

3) SDGs นำไปสู่การเปลี่ยนแปลงระดับพื้นฐาน (Transformation) การเปลี่ยนแปลงระบบ โครงสร้าง นโยบาย พฤติกรรม และทัศนคติ เกี่ยวกับการที่เราจะอยู่บนโลกนี้อย่างไรอย่างยั่งยืน

4) SDGs ไม่ทิ้งใครไว้เบื้องหลัง (Leaving no one behind) มุ่งแก้ปัญหาความเหลื่อมล้ำ ในทุกระดับ มุ่งเน้นยกระดับคุณภาพชีวิตประชากรที่เปราะบางที่สุด อันเป็นผลมาจากธรรมาภิบาลที่บกพร่อง สถานะทางเศรษฐกิจและสังคม สภาพทางภูมิประเทศที่เป็นอุปสรรค และความเปราะบางในมิติต่าง ๆ

เนื่องจากความสำคัญในเชิงประชากรและผลกระทบทั้งเชิงบวกและลบของเมือง “พื้นที่เมือง” จึงเป็น พื้นที่เป้าหมายสำคัญในการดำเนินการตามเป้าหมายการพัฒนาที่ยั่งยืน UN-Habitat ระบุว่า **มากถึงร้อยละ 65 ของเป้าประสงค์ของ SDGs มีองค์ประกอบของเมืองหรือมีความเกี่ยวข้องโดยตรงกับพื้นที่เมือง**<sup>9</sup> อาทิ การเป็นบ้านของผู้คนที่หลากหลาย รวมทั้งคนที่จนที่สุด ความเกี่ยวข้องกับการจ้างงานและความเหลื่อมล้ำทาง เศรษฐกิจ ความสำคัญต่อการกำหนดรูปแบบการผลิตและบริโภค และการเป็นปัจจัยสำคัญในการสร้างหรือลด ผลกระทบจากการเปลี่ยนแปลงสภาพภูมิอากาศและปัญหาสิ่งแวดล้อม เป็นต้น และเนื่องจาก SDGs คือความมุ่งมั่น ในระดับโลกซึ่งรัฐบาลต่าง ๆ จำเป็นต้องกำหนดเป้าหมายระดับชาติและรวมเข้ากับกระบวนการนโยบายและ ยุทธศาสตร์การวางแผนของชาติ ให้สอดคล้องกับบริบทของตน

ในทางปฏิบัติการ วิธีการและขั้นตอนต่าง ๆ ในการดำเนินงานจะอยู่ในระดับท้องถิ่น เมื่อมีการ ประยุกต์ใช้วาระ 2030 รัฐบาลต้องให้คำมั่นว่าจะทำงานร่วมกับหน่วยงานท้องถิ่นและชุมชนในการวางแผน เมืองและการตั้งถิ่นฐานของมนุษย์ การขับเคลื่อน SDGs ในระดับท้องถิ่น (SDGs Localization) จึงมี ความสำคัญมากในการบรรลุเป้าหมายการพัฒนาที่ยั่งยืน ซึ่งการขับเคลื่อน SDGs ในระดับท้องถิ่น หมายถึง

---

<sup>9</sup> UN-Habitat (2018). Tracking Progress Towards Inclusive, Safe, Resilient and Sustainable Cities and Human Settlements. SDG 11 Synthesis Report High Level Political Forum 2018. <https://unhabitat.org/sdg-11-synthesis-report-2018-on-cities-and-communities/>

กระบวนการประยุกต์ใช้ (Adaptation) การดำเนินงาน (Implementation) และการติดตามตรวจสอบ (Monitoring) เป้าหมายการพัฒนาที่ยั่งยืนในระดับท้องถิ่น<sup>10</sup> ซึ่งเป็นกระบวนการในการจัดการที่ต้องรับทราบความคิดเห็นและสถานการณ์ที่แท้จริงในท้องถิ่น รวมถึงการเรียกร้องให้มีการสร้างแนวทางแก้ปัญหาาร่วมกันผ่านการสร้างพันธมิตร ซึ่งส่งผลให้เกิดการตอบสนองที่ทั่วถึงมากขึ้น

สำหรับประเทศไทย **องค์กรปกครองส่วนท้องถิ่น (อปท.)** เป็นกลไกสำคัญของรัฐตามหลักการกระจายอำนาจซึ่งทำหน้าที่จัดทำบริการสาธารณะเพื่อตอบสนองความต้องการของคนในแต่ละท้องถิ่น โดย อปท. แต่ละประเภทมีกฎหมายจัดตั้งองค์กรกำหนดกรอบอำนาจหน้าที่ดำเนินการ อาทิ พระราชบัญญัติสภาตำบลและองค์การบริหารส่วนตำบล พ.ศ. 2537 และพระราชบัญญัติเทศบาล พ.ศ. 2496 เป็นต้น อย่างไรก็ตาม รัฐธรรมนูญแห่งราชอาณาจักรไทย พุทธศักราช 2560 โดยสถานะความเป็นกฎหมายสูงสุด ได้วางกรอบอำนาจหน้าที่ตามรัฐธรรมนูญของ อปท. ซึ่งมีความผูกพัน อปท. ในลำดับแรกและมีความสำคัญยิ่งกว่าอำนาจหน้าที่ตามกฎหมายเฉพาะแต่ละฉบับ โดยการเปลี่ยนแปลงที่สาระสำคัญที่ปรากฏในรัฐธรรมนูญฉบับปัจจุบัน กับรัฐธรรมนูญฉบับเดิมในส่วนที่เกี่ยวข้องกับอำนาจหน้าที่ดูแลและจัดทำบริการสาธารณะของ อปท. คือ รัฐธรรมนูญฉบับปัจจุบันเปลี่ยนแปลงวัตถุประสงค์หลักของการจัดทำบริการสาธารณะจากที่ใช้หลัก “เพื่อประโยชน์ของประชาชนในท้องถิ่น”<sup>11</sup> มาเป็นหลัก “**เพื่อประโยชน์ของประชาชนในท้องถิ่นตามหลักการพัฒนาอย่างยั่งยืน**”<sup>12</sup> ซึ่งรัฐธรรมนูญแห่งราชอาณาจักรไทยซึ่งเคยประกาศใช้ก่อนหน้านี้ยังไม่มีกำหนดเกณฑ์เรื่องการจัดทำบริการสาธารณะตามหลักการพัฒนาอย่างยั่งยืนมาก่อน<sup>13</sup> ซึ่งหมายความว่า **หลักการการพัฒนาที่ยั่งยืน มีนัยยะทางกฎหมายที่มีสภาพบังคับอย่างชัดเจนเพราะกลายเป็นหน้าที่ของรัฐและ อปท. ที่ต้อง**

<sup>10</sup> UN-Habitat, UNDP and GTF of Local and Regional Governments (2015). Localizing the post-2015 development agenda- dialogues on implementation. United Nations.

[https://www.uclg.org/sites/default/files/dialogues\\_on\\_localizing\\_the\\_post-2015\\_development\\_agenda.pdf](https://www.uclg.org/sites/default/files/dialogues_on_localizing_the_post-2015_development_agenda.pdf)

<sup>11</sup> รัฐธรรมนูญแห่งราชอาณาจักรไทย (พุทธศักราช 2550) มาตรา 283 วรรคหนึ่ง บัญญัติว่า “องค์กรปกครองส่วนท้องถิ่นย่อมมีอำนาจหน้าที่โดยทั่วไปในการดูแลและจัดทำบริการสาธารณะเพื่อประโยชน์ของประชาชนในท้องถิ่น...”

<sup>12</sup> รัฐธรรมนูญแห่งราชอาณาจักรไทย (พุทธศักราช 2560) มาตรา 250 วรรคหนึ่ง บัญญัติว่า “องค์กรปกครองส่วนท้องถิ่นมีหน้าที่และอำนาจดูแลและจัดทำบริการสาธารณะและกิจกรรมสาธารณะเพื่อประโยชน์ของประชาชนในท้องถิ่นตามหลักการพัฒนาอย่างยั่งยืน ...”

<sup>13</sup> หลักการพัฒนาอย่างยั่งยืนปรากฏในรัฐธรรมนูญฯ ตั้งแต่ฉบับปี 2540 เป็นต้นมา โดยปรากฏอยู่ในฐานะแนวนโยบายพื้นฐานแห่งรัฐ ซึ่งกำหนดให้รัฐพึงส่งเสริมการมีส่วนร่วมในการส่งเสริม บำรุงรักษา และคุ้มครองคุณภาพสิ่งแวดล้อมและการจัดการทรัพยากรธรรมชาติ แต่รัฐธรรมนูญฯ ฉบับปี 2550 ได้ขยายบทบาทของหลักการนี้โดยกระจายให้มีการดำเนินการตามหลักการพัฒนาอย่างยั่งยืนทั้งในมิติด้านเศรษฐกิจ ด้านสังคม (เกี่ยวกับการมีส่วนร่วมในการกำหนดมาตรฐานการใช้ที่ดิน) รวมทั้งด้านทรัพยากรธรรมชาติ หลังจากนั้นในรัฐธรรมนูญฉบับปัจจุบันได้ยกระดับและให้ความสำคัญกับหลักการนี้โดยกำหนดให้เป็นหน้าที่ของรัฐในการจัดหรือดำเนินการให้มีสาธารณูปโภคขั้นพื้นฐานที่จำเป็นต่อการดำรงชีวิตของประชาชนอย่างทั่วถึงตามหลักการพัฒนาอย่างยั่งยืนรวมทั้งกำหนดหน้าที่ให้ อปท. ต้องจัดทำบริการสาธารณะที่สอดคล้องกับหลักนี้

จัดทำบริการสาธารณะให้สอดคล้องกับหลักการนี้ และแม้ว่าในทางปฏิบัติ อาจยังมีข้อจำกัดในการตีความให้เป็นรูปธรรม แต่การกำหนดหน้าที่ให้ อปท.ต้องคำนึงถึงการจัดทำบริการสาธารณะตามหลักการพัฒนาที่ยั่งยืน จะสร้างโอกาสให้เกิดการพัฒนาแนวทางและความชัดเจนในประเด็นเหล่านี้ต่อไป

### เป้าหมายการพัฒนาที่ยั่งยืน (SDGs) จะสนับสนุนองค์กรปกครองส่วนท้องถิ่นได้อย่างไรบ้าง

- **SDGs ตอบสนองต่อความท้าทายของเมืองในปัจจุบัน** การพัฒนาเมืองในประเทศไทยเป็นไปอย่างรวดเร็ว ส่งผลต่อความท้าทายในการบริหารจัดการ ทั้งด้านโครงสร้างพื้นฐาน คุณภาพชีวิต ความเท่าเทียมทางสังคม และความยั่งยืนของทรัพยากรสิ่งแวดล้อม ซึ่ง SDGs มีความครอบคลุมถึงประเด็นการพัฒนาเหล่านี้ ดังนั้น หากนำ SDGs มาพิจารณาร่วมในกระบวนการวางแผนพัฒนาของอปท. จะสามารถเสริมสร้างผลลัพธ์การพัฒนาที่ยั่งยืนของเมือง

- **SDGs สนับสนุน 'แผนงานการพัฒนาอย่างยั่งยืน' สำหรับผู้นำท้องถิ่น** กรอบการทำงานของ SDGs ตอบสนองต่อสิ่งที่ท้องถิ่นต้องการอย่างเป็นสากล SDGs จึงสามารถเป็นแผนที่นำทางที่เป็นรูปธรรมในการสร้างการพัฒนาที่สมดุลและมีความเท่าเทียม โดยการนำเสนอหลักการ เป้าหมาย เป้าประสงค์ และตัวชี้วัดที่บูรณาการ ซึ่งช่วยสนับสนุนวิสัยทัศน์ในการพัฒนาเมืองยั่งยืน หรือเมืองที่ประชากรมีคุณภาพชีวิตที่ดีให้โอกาสทุกคนอย่างเท่าเทียม เป็นมิตรกับสิ่งแวดล้อม และมีความยืดหยุ่นในการรับมือภัยพิบัติ

- **SDGs สนับสนุนความร่วมมือกับภาคีต่าง ๆ รวมถึงความร่วมมือนอกขอบเขตเมือง** การพัฒนาที่ยั่งยืนไม่สามารถดำเนินงานอย่างจำกัดโดยท้องถิ่นใดท้องถิ่นหนึ่งเท่านั้น การขับเคลื่อน SDGs ให้ความสำคัญกับความร่วมมือระหว่างภาคีต่าง ๆ เพื่อระบุมวางแผน และดำเนินการบนพื้นฐานของบริบท ทรัพยากร ความท้าทาย และโอกาสในแต่ละพื้นที่ SDGs จึงสนับสนุนการทำงานร่วมกันระหว่างองค์กรปกครองส่วนท้องถิ่นและพันธมิตรต่าง ๆ และระดมและเพิ่มขีดความสามารถของผู้ขับเคลื่อนทั้งในและนอกเมืองเพื่อให้ภาคีทุกฝ่ายบรรลุวัตถุประสงค์ที่มีร่วมกัน

- **SDGs สนับสนุนการเข้าถึงทรัพยากรเพื่อการพัฒนา** ในฐานะที่เป็นวาระการพัฒนาสำหรับโลกในอีกสิบห้าปีข้างหน้า SDGs จึงได้รับการสนับสนุนทางการเงินและทางวิชาการจากองค์กรระหว่างประเทศ สถาบันการเงิน และองค์กรพัฒนาเอกชนต่าง ๆ และการตระหนักถึงความสำคัญของบทบาทท้องถิ่นได้ทำให้เกิดการพัฒนาพันธมิตรที่สนับสนุนการพัฒนาที่ยั่งยืนต่าง ๆ องค์กรปกครองส่วนท้องถิ่นที่มีการผสมผสาน SDGs ในการดำเนินงานจึงมีโอกาสมากในการเข้าถึงแหล่งทุน สร้างพันธมิตรความร่วมมือ และการสนับสนุนทางเทคนิคเพื่อการบรรลุผลลัพธ์ที่ยั่งยืน

จะเห็นได้ว่า การขับเคลื่อน SDGs ในระดับเมืองโดยองค์กรปกครองส่วนท้องถิ่นและภาคี เป็นทั้งความจำเป็น และเกิดประโยชน์ของท้องถิ่น และเป็นแนวทางปฏิบัติที่เหมาะสมในระดับประเทศ และความสำเร็จจากการขับเคลื่อนในระดับท้องถิ่นนี้เองที่จะตัดสินความสำเร็จในการบรรลุเป้าหมายการพัฒนาที่ยั่งยืน

## 1.2 โครงการแนวทางการขับเคลื่อนเป้าหมายการพัฒนาที่ยั่งยืนโดยองค์กรปกครองส่วนท้องถิ่นและภาคีเพื่อการพัฒนาเมืองยั่งยืนในประเทศไทย

เป็นโครงการวิจัยเชิงปฏิบัติการที่มีเป้าหมายในการพัฒนาองค์ความรู้ในการประยุกต์ใช้เป้าหมายการพัฒนาที่ยั่งยืน (Sustainable Development Goals: SDGs) ในกระบวนการวางแผน การปฏิบัติ และการติดตามผลการดำเนินงานเพื่อพัฒนาเมืองยั่งยืน โดยองค์กรปกครองส่วนท้องถิ่น (อปท.) และภาคีการพัฒนาในระดับเมือง ดำเนินงานโดยสถาบันสิ่งแวดล้อมไทย ภายใต้การสนับสนุนจากสำนักงานคณะกรรมการส่งเสริมวิทยาศาสตร์ วิจัยและนวัตกรรม (สกสว.) ระหว่างเดือนกันยายน 2561 ถึงเดือนมิถุนายน 2563 โดยโครงการฯ มีวัตถุประสงค์เพื่อ :

1. ระบุเป้าหมาย เป้าประสงค์ และตัวชี้วัด SDGs ที่เหมาะสมในการดำเนินงานเมืองยั่งยืนในประเทศไทย
2. วิเคราะห์ความเชื่อมโยงระหว่าง SDGs และนโยบายและแผนพัฒนาเมือง ในระดับนโยบายและระดับปฏิบัติการ เพื่อระบุช่องว่าง และแนวทางในการขับเคลื่อน
3. ปฏิบัติการขับเคลื่อน SDGs ในระดับท้องถิ่น ร่วมกับองค์กรปกครองส่วนท้องถิ่นและภาคี เพื่อสร้างการเรียนรู้ร่วมกันในการประยุกต์ใช้ SDGs ในการพัฒนาเมืองยั่งยืน
4. สังเคราะห์บทเรียนจากการศึกษาและปฏิบัติการ เพื่อเสนอแผนที่นำทางกระบวนการขับเคลื่อน SDGs เพื่อการพัฒนาเมืองยั่งยืนสำหรับประเทศไทย

## 1.3 ข้อเสนอเป้าหมาย เป้าประสงค์ และตัวชี้วัดของเป้าหมายการพัฒนาที่ยั่งยืนเพื่อการพัฒนาเมืองยั่งยืนสำหรับประเทศไทย

กระบวนการระบุเป้าหมาย เป้าประสงค์ และตัวชี้วัดในการดำเนินงานเมืองยั่งยืนโดยท้องถิ่นในประเทศไทย ประกอบด้วย การทบทวนเอกสารที่เกี่ยวข้องกับกรอบการพัฒนาเมืองยั่งยืน เป้าหมายและเป้าประสงค์ SDGs ที่เกี่ยวข้องกับ ‘เมือง’ และ ‘อปท.’ การระบุตัวชี้วัดในบริบทประเทศไทย การตรวจสอบค่าดัชนีความสอดคล้องระหว่างเป้าประสงค์และตัวชี้วัด SDGs โดยผู้เชี่ยวชาญ และการระบุค่าเป้าหมายของตัวชี้วัด SDGs เมืองยั่งยืนจากนโยบายและแผนที่เกี่ยวข้อง ผลสรุปที่ได้จึงเป็นชุดตัวชี้วัด SDGs ที่พิจารณาจาก

- 1) ความเกี่ยวข้องกับมิติการพัฒนาเมืองยั่งยืน
- 2) ดำเนินงานได้โดยองค์กรปกครองส่วนท้องถิ่นและภาคีพัฒนาในระดับเมือง และ
- 3) มีความเหมาะสมกับบริบทประเทศไทย



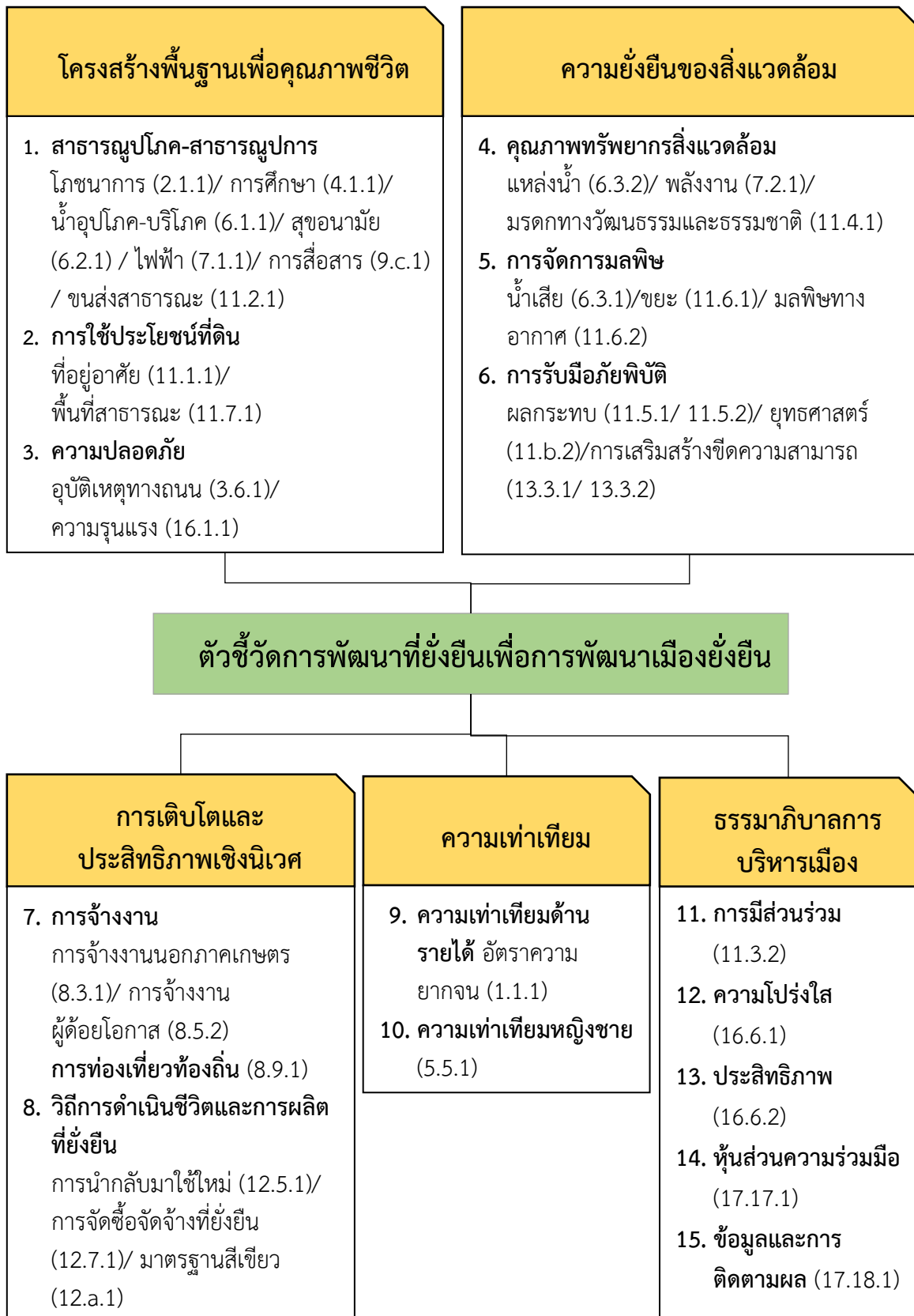
ภาพที่ 1-2 กรอบการพัฒนาตัวชี้วัด SDGs เพื่อการพัฒนาเมืองยั่งยืนสำหรับประเทศไทย ภายใต้โครงการฯ

ชุดตัวชี้วัด SDGs เพื่อการพัฒนาเมืองยั่งยืนสำหรับอปท.ไทย ภายใต้โครงการฯ ประกอบด้วยตัวชี้วัด SDGs จำนวน 35 ตัวชี้วัด ครอบคลุม 30 เป้าประสงค์ ใน 14 เป้าหมาย (ยกเว้นเป้าหมายที่ 10, 14 และ 15) ซึ่งจัดกลุ่มตัวชี้วัดตามองค์ประกอบของเมืองยั่งยืน 5 มิติ ได้แก่ ด้านโครงสร้างพื้นฐานเพื่อคุณภาพชีวิต ความยั่งยืนของสิ่งแวดล้อม การเติบโต

และประสิทธิภาพเชิงนิเวศเศรษฐกิจ ความเท่าเทียม และธรรมาภิบาลการบริหารจัดการเมือง ดังภาพที่ 1-3 และรายละเอียดตัวชี้วัด ดังตารางที่ 1-1

ข้อได้เปรียบของชุดตัวชี้วัด SDGs เพื่อการพัฒนาเมืองยั่งยืนสำหรับอปท.ไทย ภายใต้โครงการฯ ได้แก่ ความครอบคลุมของมิติเมืองยั่งยืน นอกเหนือ SDG 11 และการแบ่ง SDGs ตามองค์ประกอบเมืองยั่งยืน ซึ่งทำให้สื่อสารได้เข้าใจง่ายกว่าการเรียกตัวชี้วัดตามหมายเลข SDGs โดยเฉพาะเมื่อสื่อสารกับอปท.และภาคีในระดับท้องถิ่น นอกจากนี้ คณะผู้วิจัยได้มีการระบุ ‘ค่าเป้าหมาย’ ให้กับตัวชี้วัดทั้ง 35 ตัวชี้วัดในเบื้องต้น จากการศึกษาแผนและนโยบาย และค่ามาตรฐานของหน่วยงานภายในประเทศและองค์กรนานาชาติต่าง ๆ ทำให้สามารถใช้ชุดตัวชี้วัดในการประเมินสถานะในการบรรลุเป้าหมายการพัฒนาที่ยั่งยืนในด้านต่าง ๆ ในปัจจุบันของเมือง ซึ่งจะสามารถใช้ข้อมูลดังกล่าวในการวางแผนการบรรลุเป้าหมายร่วมกับเมืองต่อไป โดยค่าเป้าหมายเบื้องต้นนี้ ได้ทำการแบ่งเป็น 3 ระดับเพื่อความชัดเจนในการประเมินผลการดำเนินงาน ได้แก่

- **ระดับสีเขียว** : เมืองทำได้ดีอยู่แล้ว ควรมีการต่อยอด เสริมสร้าง เพื่อให้บรรลุเป้าหมาย หรือรักษาไว้ให้ยั่งยืน (ผลการดำเนินงานตามตัวชี้วัด > ร้อยละ 75 ของค่าเป้าหมาย)
- **ระดับสีเหลือง** : เมืองมีศักยภาพในการดำเนินงานเพื่อให้บรรลุเป้าหมายการพัฒนาที่ยั่งยืน (ผลการดำเนินงานตามตัวชี้วัด ระหว่างร้อยละ 50 - ร้อยละ 75 ของค่าเป้าหมาย)
- **ระดับสีแดง** : เมืองยังไม่มี การดำเนินงาน หรือยังดำเนินงานไม่มากพอ ควรมีการวางแผนริเริ่ม และประสานภาคีต่าง ๆ (ผลการดำเนินงานตามตัวชี้วัดน้อยกว่าร้อยละ 50 ของค่าเป้าหมาย)
- **ระดับสีเทา** : ข้อมูลเกี่ยวกับตัวชี้วัดยังไม่เพียงพอในการประเมิน



ภาพที่ 1-3 ข้อเสนอตัวชี้วัด SDGs เมืองยั่งยืน แบ่งตามองค์ประกอบเมืองยั่งยืน



ตารางที่ 1-1 รายละเอียดข้อเสนอตัวชี้วัด SDGs เมืองยั่งยืน

องค์ประกอบ	ตัวชี้วัด SDGs เมืองยั่งยืน
<b>ด้านโครงสร้างพื้นฐานเพื่อคุณภาพชีวิต (Basic Infrastructure for Quality of Life)</b>	
1. สาธารณูปโภค- สาธารณูปการ	2.1.1 ร้อยละของประชากรในท้องถิ่นที่มีภาวะทุพโภชนาการ ต่อจำนวนประชากรทั้งหมด จำแนกตามช่วงอายุ (และกลุ่มรายได้ หากสามารถจำแนก)
	4.1.1 ร้อยละของเด็กและเยาวชนในท้องถิ่น ในระดับชั้น ป.6 และ ม.3 ต่อจำนวนเด็กและเยาวชนทั้งหมด ที่มีความสามารถตามเกณฑ์ขั้นต่ำอย่างน้อย ใน (1) ด้านการอ่าน และ (2) ด้านคณิตศาสตร์
	6.1.1 ร้อยละของครัวเรือนในท้องถิ่นที่ได้รับบริการน้ำดื่มที่ปลอดภัยและมีราคาที่สามารถซื้อหาได้ ต่อจำนวนครัวเรือนทั้งหมด
	6.2.1 ร้อยละของครัวเรือนในท้องถิ่นที่มีส่วนที่ถูกละเลย ต่อจำนวนครัวเรือนทั้งหมด โดยเฉพาะที่อยู่ในสถานการณ์เปราะบาง เช่น ชุมชนแออัด
	7.1.1 ร้อยละของครัวเรือนที่เข้าถึงไฟฟ้าหรือพลังงานทางเลือกอื่น ๆ ที่เชื่อถือได้ ในราคาที่สามารถซื้อหาได้ ต่อจำนวนครัวเรือนทั้งหมด
	9.c.1 ร้อยละของครัวเรือนที่มีการเชื่อมต่ออินเทอร์เน็ตต่อจำนวนครัวเรือนทั้งหมด และ/หรือ ร้อยละของพื้นที่เมืองที่สามารถเข้าถึงสัญญาณเชื่อมต่ออินเทอร์เน็ตแบบไร้สาย (Wi-Fi) สาธารณะ ต่อพื้นที่เมืองทั้งหมด
	11.2.1 ร้อยละของระยะทางถนนในท้องถิ่นที่มีบริการขนส่งสาธารณะ และเส้นทางจักรยาน ที่สามารถเข้าถึงได้และมีสิ่งอำนวยความสะดวกที่เอื้อต่อผู้หญิง เด็ก ผู้มีความบกพร่องทางร่างกาย และผู้สูงอายุ ต่อระยะทางถนนทั้งหมด
2. การใช้ ประโยชน์ที่ดิน	11.1.1 ร้อยละของครัวเรือนในท้องถิ่นที่อาศัยอยู่ในที่อยู่อาศัยนอกระบบ หรือที่อยู่อาศัยที่ไม่มีความมั่นคงและไม่เหมาะสม ต่อจำนวนครัวเรือนทั้งหมด
	11.7.1 ร้อยละของพื้นที่สาธารณะ ที่มีการดูแลด้านความปลอดภัย และมีการออกแบบเพื่ออำนวยความสะดวกต่อคนทุกกลุ่มต่อพื้นที่เมืองทั้งหมด
3. ความปลอดภัย	3.6.1 อัตราส่วนผู้เสียชีวิตจากการบาดเจ็บจากอุบัติเหตุทางถนนในท้องถิ่น ต่อประชากร 100,000 คน
	16.1.1 อัตราส่วนประชากรที่ได้รับความรุนแรงทางร่างกาย จิตใจ หรือทางเพศ ต่อประชากร 100,000 คน หรือ จำนวนผู้เสียหายจากคดีอาญาที่ทำให้เกิดการบาดเจ็บเสียชีวิต หรือเสียหายทรัพย์สินในท้องถิ่น ในช่วง 1 ปีที่ผ่านมา
<b>ด้านความยั่งยืนของสิ่งแวดล้อม (Environmental Sustainability)</b>	
4. คุณภาพ ทรัพยากร สิ่งแวดล้อม	6.3.2 ร้อยละของแหล่งน้ำผิวดินสาธารณะในและโดยรอบท้องถิ่น ที่มีคุณภาพน้ำได้มาตรฐานตามประเภทการใช้ประโยชน์แหล่งน้ำผิวดิน ต่อจำนวนแหล่งน้ำทั้งหมด
	7.2.1 ร้อยละของการใช้พลังงานทดแทนในท้องถิ่น ต่อการใช้พลังงานขั้นสุดท้าย

องค์ประกอบ	ตัวชี้วัด SDGs เมืองยั่งยืน
	<p>11.4.1 ร้อยละของงบประมาณของท้องถิ่นในแผนงานและโครงการด้านการสงวน การป้องกัน และการอนุรักษ์มรดกทางวัฒนธรรมและมรดกทางธรรมชาติ ต่องบประมาณทั้งหมดของท้องถิ่น</p>
<p>5. การจัดการมลพิษ</p>	<p>6.3.1 ร้อยละของปริมาณน้ำเสียที่ได้รับการบำบัดอย่างปลอดภัย และร้อยละของปริมาณน้ำเสียที่สามารถนำกลับมาใช้ใหม่ ต่อปริมาณน้ำเสียทั้งหมด</p> <p>11.6.1 ร้อยละของปริมาณขยะมูลฝอยในท้องถิ่นที่มีการจัดเก็บและกำจัดอย่างถูกหลักสุขาภิบาล ต่อปริมาณขยะมูลฝอยทั้งหมด</p> <p>11.6.2 ร้อยละของจำนวนวันใน 1 ปี ที่ฝุ่นละอองขนาดเล็ก (PM2.5 และ PM10) ในท้องถิ่นอยู่ในเกณฑ์มาตรฐาน</p>
<p>6. การรับมือภัยพิบัติ</p>	<p>11.5.1 อัตราส่วนผู้ได้รับผลกระทบจากภัยพิบัติในท้องถิ่น ต่อประชากร 100,000 คน (จำแนกตามเพศ กลุ่มรายได้ และความบกพร่องทางร่างกาย หากสามารถจำแนก)</p> <p>11.5.2 มูลค่าความสูญเสียทางเศรษฐกิจในท้องถิ่นอันเนื่องมาจากภัยพิบัติต่าง ๆ (อาทิ อัคคีภัย วาตภัย อุทกภัย ภัยแล้ง) รวมทั้งจากความเสียหายที่เกิดกับโครงสร้างพื้นฐานและการบริการขั้นพื้นฐานที่สำคัญ</p> <p>11.b.2 ร้อยละของงบประมาณของท้องถิ่นและการสนับสนุนจากภาคส่วนต่าง ๆ ในด้านการลดความเสี่ยงจากภัยพิบัติ ต่องบประมาณทั้งหมด</p> <p>13.3.1 ร้อยละของสถานศึกษาทุกระดับในท้องถิ่นที่มีหลักสูตรหรือกิจกรรมสร้างความตระหนักและความรู้เรื่องการเปลี่ยนแปลงสภาพภูมิอากาศ การปรับตัว การลดผลกระทบ และการเตือนภัยล่วงหน้า ต่อจำนวนสถานศึกษาทั้งหมด</p> <p>13.3.2 จำนวนโครงการหรือกิจกรรมการสร้างความตระหนักและความรู้เรื่องการเปลี่ยนแปลงสภาพภูมิอากาศ การปรับตัว และการลดผลกระทบ ให้กับภาคส่วนต่าง ๆ ในท้องถิ่น รวมถึงการมีระบบเตือนภัยล่วงหน้าที่มีประสิทธิภาพ</p>
<p><b>ด้านการเติบโตและประสิทธิภาพเชิงนิเวศเศรษฐกิจ (Productivity and Eco-efficiency)</b></p>	
<p>7. การจ้างงาน</p>	<p>8.3.1 อัตราการเติบโตของผู้ประกอบการและการจ้างงานนอกภาคการเกษตรในท้องถิ่น (รวมถึงผู้ประกอบการวิสาหกิจขนาดกลางและขนาดเล็ก และวิสาหกิจชุมชน)</p> <p>8.5.2 ร้อยละของหน่วยงานและสถานประกอบการในท้องถิ่นที่มีการจ้างงานผู้ด้อยโอกาสและผู้พิการ ต่อจำนวนหน่วยงานและสถานประกอบการที่จดทะเบียนทั้งหมดในท้องถิ่น</p> <p>8.9.1 อัตราการเติบโตของ ตำแหน่งงาน และ รายได้ จากอุตสาหกรรมการท่องเที่ยวของท้องถิ่น (รวมถึงจากการท่องเที่ยวโดยชุมชน)</p>
	<p>12.5.1 จำนวนตันของวัสดุที่ถูกนำกลับมาใช้ใหม่ในท้องถิ่นจากการดำเนินงานในรูปแบบเศรษฐกิจหมุนเวียน</p>

องค์ประกอบ	ตัวชี้วัด SDGs เมืองยั่งยืน
8. วิธีการดำเนินชีวิตและการผลิตที่ยั่งยืน	12.7.1 ร้อยละของปริมาณการจัดซื้อจัดจ้างสินค้าและบริการที่เป็นมิตรกับสิ่งแวดล้อม ต่อปริมาณการจัดซื้อจัดจ้างสินค้าและบริการทั้งหมด ในปีที่ผ่านมา 12.a.1 จำนวนหน่วยงาน องค์กร และสถานประกอบการในท้องถิ่นที่ได้รับการรับรองการดำเนินงานที่เป็นมิตรกับสิ่งแวดล้อม (เช่น สถานประกอบการที่ได้รับการรับรองมาตรฐานสากล หรือมาตรฐานด้านสิ่งแวดล้อม และพื้นที่การเกษตรที่ได้รับการรับรองเกษตรอินทรีย์)
<b>ด้านความเท่าเทียมและการนับรวมทุกกลุ่มคน (Equity and Social Inclusion)</b>	
9. ความเท่าเทียมด้านรายได้	1.1.1 ร้อยละของจำนวนประชากรในท้องถิ่นที่ได้รับบัตรสวัสดิการแห่งรัฐ ต่อจำนวนประชากรทั้งหมด หรือร้อยละผู้มีงานทำในท้องถิ่นที่ครองชีพด้วยรายได้ต่ำกว่า 60 บาทต่อวัน ต่อจำนวนผู้มีงานทำทั้งหมด
10. ความเท่าเทียมหญิงชาย	5.5.1 ร้อยละของจำนวนผู้หญิงที่ดำรงตำแหน่งผู้บริหาร สมาชิกสภากรรมการบริหารองค์กรชุมชนต่าง ๆ และผู้นำชุมชนในท้องถิ่น ต่อจำนวนผู้ดำรงตำแหน่งทั้งหมด
<b>ด้านธรรมาภิบาลการบริหารจัดการเมือง (Governance)</b>	
11. การมีส่วนร่วม	11.3.2 การมีส่วนร่วม (ในการแสดงความคิดเห็น-ร่วมวางแผน-ดำเนินงาน-ติดตามผล) และความครอบคลุมของกลุ่มประชากรที่เข้าร่วมในการวางแผนพัฒนาและบริหารจัดการเมือง (ทั้งผู้มีส่วนได้ส่วนเสียโดยตรงและโดยอ้อม รวมถึงกลุ่มเปราะบางต่าง ๆ)
12. ความโปร่งใส	16.6.1 กระบวนการใช้จ่ายเงินของท้องถิ่นที่โปร่งใส (ได้แก่ มีคณะกรรมการจัดซื้อจัดจ้าง มีการเปิดเผยข้อมูล มีการรับและตอบสนองต่อข้อร้องเรียน)
13. ประสิทธิภาพ	16.6.2 ระดับความพึงพอใจของประชาชนผู้ใช้บริการสาธารณะในท้องถิ่น
14. หุ้นส่วนความร่วมมือ	17.17.1 จำนวน ประเภท และงบประมาณในแผนงานและโครงการด้านความร่วมมือภาครัฐ-เอกชน และประชาสังคมในท้องถิ่น
15. ประสิทธิภาพข้อมูลและติดตามผล	17.18.1 มีระบบรวบรวมและจัดเก็บข้อมูลที่มีคุณภาพ ทันเวลา และเชื่อถือได้ ที่จำแนกตามลักษณะประชากร (เช่น รายได้ เพศ อายุ ชาติพันธุ์ ความบกพร่องของร่างกาย) ตำแหน่งทางภูมิศาสตร์ และคุณลักษณะอื่น ๆ ที่จำเป็นในการสนับสนุนการตัดสินใจเชิงนโยบายในการวางแผนพัฒนาและบริหารจัดการเมือง



## 2. โอกาสและความท้าทาย:

ความสอดคล้องของเป้าหมาย

การพัฒนาที่ยั่งยืนเพื่อการพัฒนาเมืองยั่งยืน

กับนโยบาย แผน ยุทธศาสตร์การพัฒนาเมือง



## 2. โอกาสและความท้าทาย : ความสอดคล้องของเป้าหมายการพัฒนาที่ยั่งยืนเพื่อการพัฒนาเมืองยั่งยืน กับนโยบายแผน และยุทธศาสตร์การพัฒนาเมือง

### 2.1 ผลวิเคราะห์ความสอดคล้องระหว่างเป้าหมายการพัฒนาที่ยั่งยืนเพื่อการพัฒนาเมืองยั่งยืน กับแผนยุทธศาสตร์การพัฒนาเมืองระดับนโยบาย

ในการวิเคราะห์ระดับนโยบาย คณะผู้วิจัยมุ่งทำการวิเคราะห์ความสอดคล้องระหว่าง “ประเด็นยุทธศาสตร์” และ “ตัวชี้วัดตามแผนยุทธศาสตร์” ของแผนยุทธศาสตร์และแผนแม่บทของหน่วยงานต่าง ๆ ที่เกี่ยวข้อง กับ “เป้าประสงค์” และ “ตัวชี้วัด” ของเป้าหมายการพัฒนาที่ยั่งยืน (SDGs) ในการพัฒนาเมืองยั่งยืน (ภายใต้โครงการฯ นี้ระบุไว้ 35 ตัวชี้วัดใน 5 มิติของการพัฒนาเมืองยั่งยืน ดังอธิบายในบทที่ 1) โดยนโยบายและแผนที่นำมาวิเคราะห์ ประกอบด้วย ยุทธศาสตร์ชาติ 20 ปี แผนพัฒนาเศรษฐกิจและสังคมแห่งชาติฉบับที่ 12 และแผนยุทธศาสตร์ของหน่วยงานที่เกี่ยวข้องกับมิติเมืองยั่งยืนด้านต่าง ๆ อาทิ ยุทธศาสตร์ของกระทรวงทรัพยากรธรรมชาติและสิ่งแวดล้อม ระยะ 20 ปี (พ.ศ. 2560 - 2579) ยุทธศาสตร์การจัดการมลพิษ 20 ปี และแผนจัดการมลพิษ พ.ศ. 2560 - 2564 ยุทธศาสตร์ของกระทรวงมหาดไทย พ.ศ. 2560 - 2564 ยุทธศาสตร์ของกรมป้องกันและบรรเทาสาธารณภัย พ.ศ. 2560 - 2564 ยุทธศาสตร์การพัฒนาอุตสาหกรรมไทย 4.0 ระยะ 20 ปี (พ.ศ. 2560 - 2579) ยุทธศาสตร์กระทรวงการพัฒนาสังคมและความมั่นคงของมนุษย์ระยะ 20 ปี (พ.ศ. 2560 - 2579) และระยะ 5 ปี (พ.ศ. 2560 - 2564) และแผนยุทธศาสตร์การพัฒนาที่อยู่อาศัย 10 ปี (พ.ศ. 2559 - 2568) เป็นต้น โดยมีข้อค้นพบที่สำคัญ ดังนี้

- เนื่องจากรัฐบาลไทยได้มีความพยายามในการผนวกรวมการพัฒนาที่ยั่งยืน และ SDGs เข้ากับกรอบการดำเนินงานระดับชาติ นับตั้งแต่ประเทศไทยเข้าร่วมรับรองวาระการพัฒนาที่ยั่งยืนในปี พ.ศ. 2558 ยุทธศาสตร์ชาติ 20 ปี และแผนพัฒนาเศรษฐกิจและสังคมแห่งชาติ ฉบับที่ 12 จึงเป็นแผนแม่บทระยะกลางและระยะยาวในการนำประเทศสู่การพัฒนาที่ยั่งยืน เพื่อให้ทุกภาคส่วนได้มีส่วนร่วมบรรลุเป้าหมายเดียวกัน คือ การพัฒนาที่ยั่งยืนโดยไม่ทิ้งใครไว้เบื้องหลัง โดยยุทธศาสตร์ชาติ 20 ปี มีประเด็นหลักที่สอดคล้องกับการพัฒนาเมืองยั่งยืนที่สำคัญในยุทธศาสตร์ที่ 5 ด้านการสร้างการเติบโตบนคุณภาพชีวิตที่เป็นมิตรต่อสิ่งแวดล้อม ซึ่งสอดคล้องกับแผนพัฒนาเศรษฐกิจและสังคมแห่งชาติฉบับที่ 12 ในยุทธศาสตร์ 4 การเติบโตที่เป็นมิตรกับสิ่งแวดล้อมเพื่อการพัฒนาอย่างยั่งยืน สำหรับยุทธศาสตร์ของกระทรวงต่าง ๆ ที่เกี่ยวข้อง

กับมิติเมืองยั่งยืนนั้น มีความสอดคล้องอย่างชัดเจนกับยุทธศาสตร์ชาติ และแผนพัฒนาฯ ฉบับที่ 12 ในยุทธศาสตร์ข้างต้น และโดยส่วนใหญ่แนวทาง และเป้าหมายของยุทธศาสตร์ของหน่วยงานต่าง ๆ นั้น มีความสอดคล้องกับ SDGs ในเป้าหมายที่สอดคล้องกับภารกิจของหน่วยงาน

- จากการวิเคราะห์ความสอดคล้องระหว่างแผนยุทธศาสตร์ของหน่วยงานต่าง ๆ กับ “เป้าประสงค์” และ “ตัวชี้วัด SDGs ในการพัฒนาเมืองยั่งยืน” โดยพิจารณาจากประเด็นยุทธศาสตร์และตัวชี้วัดตามแผนยุทธศาสตร์ พบว่า ในภาพรวม ประเทศไทยมีแผนยุทธศาสตร์ในระดับนโยบายที่รองรับ “เป้าประสงค์” และ “ตัวชี้วัด” ส่วนใหญ่ของ SDGs เพื่อการพัฒนาเมืองยั่งยืน

- แผนยุทธศาสตร์ส่วนหนึ่งได้มีการบูรณาการ SDGs ในการจัดทำ และมีความสอดคล้องอย่างชัดเจนทั้งด้านเนื้อหาแผนและตัวชี้วัด อาทิ ยุทธศาสตร์ด้านโภชนาการ (เป้าประสงค์ 2.1) ซึ่งมีเป้าหมายในการขจัดภาวะทุพโภชนาการในกลุ่มเด็กวัยเรียน และยุทธศาสตร์ด้านการพัฒนาที่อยู่อาศัย (เป้าประสงค์ 11.1) ซึ่งเน้นครัวเรือนผู้มีรายได้น้อยให้มีที่อยู่อาศัยที่เหมาะสม เป็นต้น

- อย่างไรก็ตาม แผนยุทธศาสตร์ส่วนหนึ่งมีความไม่ครอบคลุมกับ SDGs โดยสามารถแบ่งออกเป็น (1) ขาดการระบุ “คุณลักษณะ” SDGs อาทิ การเข้าถึงน้ำอุปโภค (เป้าประสงค์ 6.1) และการขนส่งสาธารณะ (เป้าประสงค์ 11.2) ซึ่งแผนยุทธศาสตร์เน้นความสำคัญของการเข้าถึงของผู้ใช้โดยการขยายบริการ แต่ไม่ระบุการเข้าถึงโดย “ราคาที่ซื้อหาได้” เป็นต้น และ (2) ขาดการระบุ “กลุ่มเป้าหมาย” SDGs โดยเฉพาะการคำนึงถึงและการพิจารณาความต้องการที่จำเพาะของกลุ่มเปราะบาง อาทิ ด้านสุขภาพ (เป้าประสงค์ 6.2) ซึ่งยุทธศาสตร์ไม่ได้ระบุ “การพัฒนาโดยคำนึงถึงความต้องการของผู้หญิง เด็กผู้หญิง และกลุ่มเปราะบาง” หรือด้านการลดผลกระทบจากภัยพิบัติ (เป้าประสงค์ 11.5) ซึ่งยุทธศาสตร์เน้นช่วยเหลือผู้ที่อยู่ในพื้นที่เสี่ยงภัย แต่ไม่ได้ระบุ “การมุ่งเป้าปกป้องคนจน” เป็นต้น

- ในจำนวน 35 ตัวชี้วัด SDGs เพื่อการพัฒนาเมืองยั่งยืนภายใต้โครงการฯ นี้ ตัวชี้วัดที่พบแนวทางการดำเนินงานอย่างชัดเจนในแผนยุทธศาสตร์ระดับนโยบายส่วนใหญ่ ได้แก่ ความร่วมมือภาครัฐ-เอกชน-ประชาสังคม (ตัวชี้วัดที่ 17.17.1) ซึ่งเห็นได้ชัดว่าเป็นแนวทางการดำเนินงานหลักของหน่วยงานระดับนโยบายในประเทศไทยที่สอดคล้องกับวาระการพัฒนาที่ยั่งยืน ส่วนตัวชี้วัดที่ไม่พบแนวทางการดำเนินงานเชิงนโยบายอย่างชัดเจน ได้แก่ การประสานหลักสูตรด้านการปรับตัวต่อการเปลี่ยนแปลงสภาพภูมิอากาศ ในสถานศึกษาระดับต่าง ๆ (ตัวชี้วัดที่ 13.3.1) การสนับสนุนการจ้างงานผู้ด้อยโอกาส (ตัวชี้วัดที่ 8.5.2) และ สักส่วนผู้หญิงดำรงตำแหน่งบริหาร (ตัวชี้วัดที่ 5.5.1)



- บางยุทธศาสตร์ระดับนโยบาย แม้จะมีความสอดคล้องกับ SDGs แต่ไม่เน้นการดำเนินงานโดย **ท้องถิ่น** เช่น ด้านการส่งเสริมพลังงานทดแทน (เป้าประสงค์ 7.1) ซึ่งอาจทำให้บทบาทของท้องถิ่นในการร่วมดำเนินงานเพื่อบรรลุ SDGs ในประเด็นเหล่านี้ไม่ชัดเจน

- นอกจากผลการวิเคราะห์ความสอดคล้องกับแผนยุทธศาสตร์ข้างต้น **ประเด็นที่น่าจะส่งผลต่อการดำเนินงานเพื่อการบรรลุ SDGs เพื่อการพัฒนาเมืองยั่งยืน ที่ควรมีการให้ความสำคัญมากขึ้นในระดับนโยบาย** ได้แก่ 1) การบูรณาการการทำงานระหว่างหน่วยงานที่กำหนดไว้เป็นหน่วยงานหลัก และหน่วยงานสนับสนุน กับหน่วยงานอื่น ๆ ที่มีแผนยุทธศาสตร์และแผนแม่บทต่าง ๆ ที่เกี่ยวข้องในการพัฒนาเมืองยั่งยืน (ซึ่งจำเป็นต้องมีการวิเคราะห์ถึงการดำเนินงานที่ซ้อนทับ หนุนเสริมกัน และประเด็นที่ยังไม่ครอบคลุมหรือยังคงมีช่องว่าง) รวมถึงแนวทางที่ชัดเจนในการมีส่วนร่วมของภาคส่วนนอกภาครัฐ 2) การพิจารณาความสอดคล้องและแนวทางการบูรณาการกับแผนพัฒนาระดับพื้นที่ที่เกี่ยวข้อง อาทิ แผนพัฒนาจังหวัดและกลุ่มจังหวัด และแผนพัฒนาพื้นที่เขตพัฒนาเศรษฐกิจพิเศษ เป็นต้น และ 3) การพัฒนาระบบการติดตามและประเมินผลการดำเนินงาน SDGs ที่มีประสิทธิภาพ และมีความสอดคล้องกันทั้งในระดับหน่วยงาน ระดับบูรณาการระหว่างหน่วยงาน และระดับประเทศ

## 2.2 ผลวิเคราะห์ความสอดคล้องระหว่างเป้าหมายการพัฒนาที่ยั่งยืนเพื่อการพัฒนาเมืองยั่งยืน กับแผนยุทธศาสตร์การพัฒนาเมืองระดับท้องถิ่น

ในการวิเคราะห์ความสอดคล้องของ SDGs กับนโยบาย แผน และยุทธศาสตร์การพัฒนาเมืองในระดับปฏิบัติการหรือระดับท้องถิ่น คณะผู้วิจัยทำการวิเคราะห์ความสอดคล้องระหว่าง SDGs เพื่อการพัฒนาเมืองยั่งยืนกับกรอบพันธกิจองค์กรปกครองส่วนท้องถิ่นของไทย<sup>14</sup> และนโยบาย แผน และยุทธศาสตร์ขององค์กรปกครองส่วนท้องถิ่น (อปท.) กลุ่มตัวอย่างจำนวน 30 เทศบาล ซึ่งแบ่งเป็นประเภทเมืองพาณิชย์กรรม เมืองอุตสาหกรรม และเมืองท่องเที่ยว โดยมีข้อค้นพบที่สำคัญ ดังนี้

---

<sup>14</sup> คณะผู้วิจัยได้นำข้อเสนอตัวชี้วัด SDGs เมืองยั่งยืนแบ่งตามองค์ประกอบเมืองยั่งยืนมาเปรียบเทียบกับอำนาจหน้าที่ของเทศบาล ตามพระราชบัญญัติเทศบาล พ.ศ. 2496 (แก้ไขเพิ่มเติม พ.ศ.2543) ซึ่งกำหนดหน้าที่ของเทศบาลไว้ตามประเภทของเทศบาล แบ่งเป็นเทศบาลตำบล (มาตรา 50) เทศบาลเมือง (มาตรา 53) และเทศบาลนคร (มาตรา 56) รวมถึงอำนาจหน้าที่ของเทศบาลตามพระราชบัญญัติกำหนดแผนและขั้นตอนการกระจายอำนาจให้แก่องค์กรปกครองส่วนท้องถิ่น พ.ศ. 2542 ซึ่งกำหนดแผนและขั้นตอนการกระจายอำนาจให้แก่องค์กรปกครองส่วนท้องถิ่น ในมาตรา 16 ให้เทศบาล เมืองพัทยา และองค์การบริหารส่วนตำบล มีอำนาจหน้าที่ในการจัดระบบการบริการสาธารณะเพื่อประโยชน์ของประชาชนในท้องถิ่น

- ในภาพรวม **องค์กรปกครองส่วนท้องถิ่น (อปท.)** มีกรอบพันธกิจประมาณร้อยละ 70 ที่ สอดคล้องกับตัวชี้วัด SDGs เมืองยั่งยืน ซึ่งในจำนวนนี้ บางส่วนสอดคล้องกับพันธกิจของอปท. ในปัจจุบัน โดยเฉพาะด้านการจัดการโครงสร้างพื้นฐาน การจัดการขยะมูลฝอย และการรักษาวัฒนธรรม-ภูมิปัญญา ท้องถิ่น และอีกส่วนหนึ่ง แม้จะยังไม่อยู่ในกรอบพันธกิจในปัจจุบัน แต่ได้มีการให้ความสำคัญและมีแนวโน้มจะ ได้รับการถ่ายโอนพันธกิจเพิ่มขึ้น เช่น ด้านการจัดการที่อยู่อาศัย การลดความเสี่ยงภัยพิบัติ การพัฒนาคุณภาพ ชีวิตกลุ่มเปราะบาง และการส่งเสริมการค้าและการท่องเที่ยว เป็นต้น

- ในส่วนของตัวชี้วัดประมาณร้อยละ 30 ที่ยังไม่อยู่ในกรอบพันธกิจปัจจุบันของอปท. หรือยังไม่มี แนวโน้มที่จะได้รับความสำคัญมากนักนั้น บางส่วนเป็นภารกิจของหน่วยงานส่วนกลางที่ยังเป็นการยากที่จะ ถ่ายโอนให้ อปท.ได้ เช่น ด้านพลังงานทดแทน และการจัดการขนส่งสาธารณะ จึงจำเป็นต้องดำเนินการโดย หน่วยงานหลักและสนับสนุนโดยอปท. และอาจดำเนินการโดย **สร้างความร่วมมือ และนวัตกรรมจัดการ กับภาคีพัฒนาต่าง ๆ ทั้งภาคเอกชน ชุมชน และภาคประชาสังคมในท้องถิ่น** บนฐานของการศึกษาความ เหมาะสมและความคุ้มค่า ทั้งเชิงเทคนิค เศรษฐกิจ สังคม และสิ่งแวดล้อม

- ในการเปรียบเทียบความสอดคล้องของกรอบพันธกิจที่เกี่ยวข้องระหว่างเทศบาลประเภทต่าง ๆ พบว่า **เทศบาลนคร และเทศบาลเมือง** มีกรอบพันธกิจที่มีความเกี่ยวข้องกับ SDGs มากกว่าเทศบาลตำบล (โดยไม่พบความแตกต่างมากนักระหว่างเทศบาลนครและเทศบาลเมือง) ซึ่งจะส่งผลให้มีความพร้อมมากกว่า ในการดำเนินงาน SDGs เพื่อการพัฒนาเมืองยั่งยืน อย่างไรก็ตาม แม้ว่าเทศบาลตำบลอาจมีข้อจำกัดด้าน ทรัพยากรและขอบเขตพันธกิจ ทำให้มีโอกาสในการดำเนินการ SDGs เมืองยั่งยืนให้ครอบคลุมประเด็นต่าง ๆ ได้ยาก แต่ใน **เชิงคุณภาพ** เทศบาลกลุ่มตัวอย่างแสดงให้เห็นว่า สามารถดำเนินการตาม “หลักการวาระการ พัฒนาที่ยั่งยืน” ในประเด็นที่เทศบาลให้ความสำคัญได้ ดังนั้น **ในทางปฏิบัติอาจไม่มีความแตกต่างในการ ดำเนินงานตามหลักการวาระการพัฒนาที่ยั่งยืนระหว่างอปท.ขนาดต่าง ๆ**

- ในการวิเคราะห์ความสอดคล้องระหว่าง SDGs เพื่อการพัฒนาเมืองยั่งยืน กับยุทธศาสตร์ของ อปท. กลุ่มตัวอย่างจำนวน 30 แห่ง แบ่งเป็นกลุ่มเมืองพาณิชย์กรรม เมืองอุตสาหกรรม และเมืองท่องเที่ยว พบว่า **มีอปท. ประมาณร้อยละ 30 ที่มีนโยบาย แผน ยุทธศาสตร์ ที่มีความสอดคล้องกับ SDGs เมืองยั่งยืน ชัดเจน (ครอบคลุมตัวชี้วัดมากกว่าร้อยละ 75) กระจายอยู่ที่ 3 ประเภทเมือง** และอีกร้อยละ 70 มีนโยบาย แผน ยุทธศาสตร์ ที่มีความสอดคล้องกับ SDGs เมืองยั่งยืนในบางส่วน (หมายเหตุ: คณะผู้วิจัยพิจารณาจาก ความสอดคล้องที่ปรากฏในนโยบาย แผน ยุทธศาสตร์ และโครงการของอปท. จากแหล่งข้อมูลทุติยภูมิเป็นหลัก โดยไม่ได้พิจารณาผลการดำเนินงานตามตัวชี้วัด)

- จากการพิจารณาการดำเนินงาน 5 ด้านตามกรอบการพัฒนาเมืองยั่งยืน พบว่า ด้านที่มีความสอดคล้องน้อยที่สุด ได้แก่ **ด้านความเท่าเทียม** และด้านที่มีความสอดคล้องมากที่สุด ได้แก่ **ด้านโครงสร้างพื้นฐานเพื่อคุณภาพชีวิต** ซึ่งสอดคล้องกับพันธกิจหลักของอปท.ตามกฎหมาย และหากพิจารณารายตัวชี้วัด ตัวชี้วัดที่พบได้น้อยในนโยบายและแผนของอปท.กลุ่มตัวอย่าง 30 แห่ง คือ **การเสริมสร้างความสามารถในการปรับตัวต่อการเปลี่ยนแปลงสภาพภูมิอากาศ** (13.3.1 และ 13.3.2) (พบการให้ความสำคัญมากขึ้นในกลุ่มเทศบาลขนาดใหญ่ เช่น เทศบาลนครนครสวรรค์ และเทศบาลนครอุดรธานี) **การบริการขนส่งสาธารณะ** (11.2.1) **การใช้พลังงานทดแทน** (7.2.1) **สัดส่วนของผู้หญิงดำรงตำแหน่งบริหาร** (5.5.1) **การสนับสนุนวิถีชีวิตและการผลิตที่ยั่งยืน** (12.5.1 และ 12.a.1) และ**ความร่วมมือภาครัฐ-เอกชน และประชาสังคมในท้องถิ่น** (17.17.1)

- เช่นเดียวกับแผนในระดับนโยบาย เมื่อพิจารณารายละเอียดของแผนและยุทธศาสตร์ของ อปท. พบว่า แนวทางการดำเนินงานส่วนใหญ่ยังขาดความครอบคลุมถึง **“คุณลักษณะ”** และการระบุหรือให้ความสำคัญเป็นพิเศษกับ **“กลุ่มเป้าหมาย”** SDGs อาทิ ยุทธศาสตร์ด้านการเติบโตทางเศรษฐกิจของอปท. ส่วนใหญ่ยังมุ่งส่งเสริมอาชีพและเพิ่มรายได้แบบภาพรวม โดยยังเน้นการส่งเสริมกลุ่มเปราะบางต่าง ๆ หรือการส่งเสริมวิถีการดำเนินชีวิตและการผลิตที่ยั่งยืนควบคู่กันไป ในขณะที่ยุทธศาสตร์ด้านความเท่าเทียมส่วนใหญ่เน้นการช่วยเหลือผู้ด้อยโอกาสจากการจัดสวัสดิการเป็นหลัก โดยไม่ได้เน้นการสร้างความเท่าเทียมด้านรายได้จากการสร้างโอกาสในการเข้าถึงทรัพยากร เป็นต้น นอกจากนี้ การวางแผนและการดำเนินงานยังเน้นเฉพาะพื้นที่ในขอบเขตเทศบาล โดยไม่ให้ความสำคัญมากนักกับการประสานความเชื่อมโยงและความร่วมมือกับพื้นที่นอกเขต โดยเฉพาะพื้นที่ชนบท (Rural and urban interrelated areas) ซึ่งได้รับผลกระทบและ/หรือเป็นต้นทางของปัญหาที่มีลักษณะข้ามเขตแดน (Transboundary issues) เช่น ปัญหาหมอกควัน และปัญหาภัยพิบัติ แนวทางการดำเนินงานจึงอาจไม่สามารถสร้างการเปลี่ยนแปลงในการแก้ไขปัญหาได้อย่างยั่งยืน

- นอกจากตัวชี้วัด SDGs เมืองยั่งยืนตามกรอบโครงการ ยังพบการให้ความสำคัญของยุทธศาสตร์ในประเด็นพิเศษตามลักษณะของเมือง เช่น การจัดการของเสียอันตราย และการเฝ้าระวังสารเคมีของสถานประกอบการรั่วไหล ในกรณีเมืองอุตสาหกรรม เป็นต้น ซึ่งชี้ให้เห็นความสำคัญของการพัฒนาตัวชี้วัดที่สอดคล้องกับความต้องการเฉพาะตามบริบทเมือง

## 2.3 บทเรียนจากปฏิบัติการขับเคลื่อนเป้าหมายการพัฒนาที่ยั่งยืนในระดับท้องถิ่น ร่วมกับองค์กรปกครองส่วนท้องถิ่นและภาคีพัฒนา

ปฏิบัติการขับเคลื่อนเป้าหมายการพัฒนาที่ยั่งยืนในระดับท้องถิ่น หรือ SDGs Localization ของโครงการ ฯ ได้ดำเนินการร่วมกับเมืองกรณีศึกษา 3 เมือง จาก 30 เมืองที่ได้ทำการวิเคราะห์แผนยุทธศาสตร์ เป็นตัวแทนเมือง 3 ประเภท ได้แก่



**เมืองอุตสาหกรรม**  
เทศบาลตำบลอ้อมใหญ่  
จังหวัดนครปฐม



**เมืองพาณิชย์กรรม**  
เทศบาลเมืองสระบุรี  
จังหวัดสระบุรี

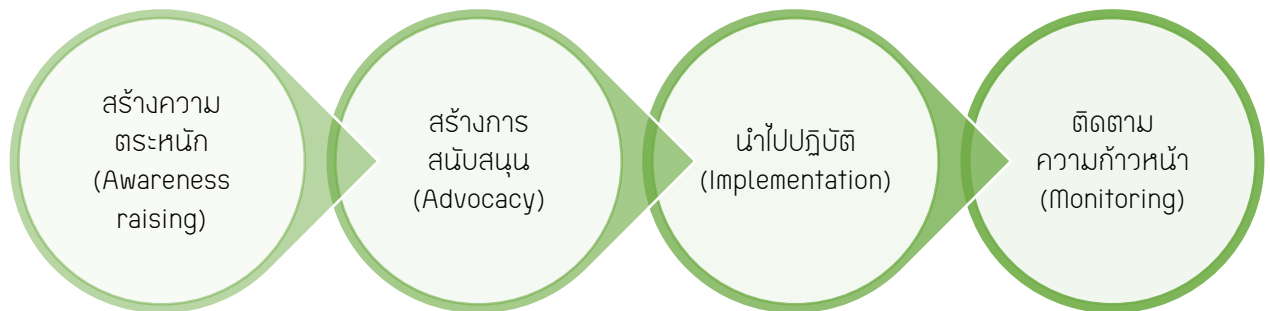


**เมืองท่องเที่ยว**  
เทศบาลเมืองแม่ฮ่องสอน  
จังหวัดแม่ฮ่องสอน

โดยปฏิบัติการขับเคลื่อน SDGs เพื่อการพัฒนาเมืองยั่งยืนในระดับท้องถิ่น เน้นกระบวนการสร้างความตระหนัก (Awareness raising) และสร้างการสนับสนุน (Advocacy) ในการประยุกต์ใช้ SDGs เพื่อการพัฒนาเมืองยั่งยืนในระดับเมือง โดยการมีส่วนร่วมของผู้บริหาร เจ้าหน้าที่ของอปท. และภาคีพัฒนาเมืองในท้องถิ่น นั้น ๆ มีเป้าหมายในการนำความเห็นของกลุ่มต่าง ๆ บนฐานวาระการพัฒนาที่ยั่งยืนผลานเข้าในยุทธศาสตร์ท้องถิ่น ซึ่งจะเป็เครื่องมือสำคัญในการขับเคลื่อน SDGs ในขั้นตอนของการนำไปปฏิบัติ (Implementation) และติดตามความก้าวหน้า (Monitoring) ในการดำเนินงานของท้องถิ่น<sup>15</sup> (ภาพที่ 2-1) ผลลัพธ์ของปฏิบัติการขับเคลื่อน SDGs ร่วมกับเมืองกรณีศึกษา ประกอบด้วย

- ความเข้าใจ และการสนับสนุนของผู้บริหาร เจ้าหน้าที่อปท.และภาคีต่อการประยุกต์ใช้ SDGs เพื่อสนับสนุนการพัฒนาเมืองยั่งยืนในท้องถิ่น
- ผลการประเมินสถานการณ์เมืองตามตัวชี้วัด SDGs เพื่อการพัฒนาเมืองยั่งยืน เพื่อสนับสนุนกระบวนการวางแผนอย่างมีส่วนร่วม
- แผนในการนำ SDGs ไปปฏิบัติในประเด็นยุทธศาสตร์ที่ภาคีให้ความสำคัญที่สอดคล้องกับบริบทและความต้องการของท้องถิ่น จากความเห็นของภาคส่วนต่าง ๆ (ภาพที่ 2-2, 2-3 และ 2-4)

<sup>15</sup> ปฏิบัติการภายใต้โครงการฯ เน้นกระบวนการสร้างความตระหนัก และสร้างการสนับสนุน โดยมีผลลัพธ์สำคัญเป็นแผนการขับเคลื่อน SDGs สำหรับเมือง และทำการวิเคราะห์แนวทางการบูรณาการแผน SDGs ดังกล่าวเข้ากับแผนพัฒนาท้องถิ่น เพื่อให้อปท. และภาคีสามารถนำไปดำเนินการในกระบวนการปฏิบัติและติดตามความก้าวหน้าต่อไป



## ภาพที่ 2-1 กระบวนการขับเคลื่อนเป้าหมายการพัฒนาที่ยั่งยืนในระดับท้องถิ่น (SDGs Localization)

ที่มา : ประยุกต์จาก Roadmap for Localizing The SDGs: Implementation and Monitoring at Subnational Level (The Global Taskforce of Local and Regional Governments, 2017)

ปฏิบัติการขับเคลื่อนเป้าหมายการพัฒนาที่ยั่งยืนในระดับท้องถิ่น ร่วมกับองค์กรปกครองส่วนท้องถิ่น และภาคีพัฒนาภายใต้โครงการฯ มีบทเรียนและข้อค้นพบที่สำคัญ ดังนี้

- ยังคงพบความเข้าใจคลาดเคลื่อน หรือความเข้าใจไม่ตรงกันเกี่ยวกับ SDGs ระหว่างเจ้าหน้าที่จากส่วนต่าง ๆ ของอปท. และภาคี ดังนั้น ขั้นตอนที่สำคัญที่สุดในปฏิบัติการขับเคลื่อน SDGs เพื่อการพัฒนาเมืองยั่งยืนในระดับท้องถิ่น คือ การสร้างความเข้าใจเกี่ยวกับ SDGs กับผู้บริหาร เจ้าหน้าที่อปท. และภาคีพัฒนา โดยเฉพาะความเข้าใจต่อ “หลักการสำคัญของวาระการพัฒนาที่ยั่งยืน” ได้แก่ ความเป็นสากล การบูรณาการ การนำไปสู่การเปลี่ยนแปลงระดับพื้นฐาน และการไม่ทิ้งใครไว้เบื้องหลัง

- สิ่งที่อปท.และภาคีต้องการการสนับสนุนในการขับเคลื่อน SDGs ในระดับท้องถิ่น นอกจากความเข้าใจเกี่ยวกับ SDGs แล้ว ยังต้องการการสนับสนุนข้อมูลสถานการณ์ดำเนินงาน SDGs ในระดับท้องถิ่น และ โอกาสในการปรึกษาหารือแนวทางการดำเนินงานระหว่างอปท.และภาคีพัฒนาทั้งในและนอกเมือง

- ตัวชี้วัดการพัฒนาที่ยั่งยืนเพื่อการพัฒนาเมืองยั่งยืน ใน 5 มิติ 35 ตัวชี้วัดนั้น สามารถนำมาประยุกต์ใช้ได้กับทั้ง 3 ลักษณะเมือง เนื่องจากตัวชี้วัดเหล่านี้เกี่ยวข้องกับคุณลักษณะของ “เมืองยั่งยืน” ซึ่งสามารถนำมาประยุกต์ใช้ได้กับเมืองลักษณะต่าง ๆ ความแตกต่างระหว่างเทศบาลกรณีตัวอย่างจะเห็นได้ชัดในขั้นตอนการกำหนดประเด็นเป้าหมาย ซึ่งจะสะท้อนประเด็นที่มีลำดับความสำคัญสูงของแต่ละลักษณะเมือง ประเด็นเป้าหมายเหล่านี้จึงจำเป็นต้องมีขั้นตอนในการรวบรวมข้อมูลเชิงลึกทั้งข้อมูลตามตัวชี้วัด SDGs และข้อมูลในบริบทและความเห็นท้องถิ่น เพื่อการพัฒนาแนวทางยุทธศาสตร์ รวมถึงตัวชี้วัดที่เหมาะสมต่อไป

- แม้ว่า “ตัวชี้วัด” SDGs จะช่วยให้สามารถประเมินผลภาพรวมของสถานการณ์การพัฒนาที่ยั่งยืนของเมือง และมีความสำคัญในการสร้างข้อมูลฐานในมิติต่าง ๆ แต่ในขั้นตอนการพัฒนาแนวทางยุทธศาสตร์ SDGs ของประเด็นเป้าหมาย สิ่งสำคัญคือ การเน้นแนวทางในการบรรลุ “เป้าประสงค์” ที่สอดคล้องกับ **หลักการวาระการพัฒนาที่ยั่งยืน และบริบทของท้องถิ่น**

- การระบุประเด็นเป้าหมายที่เมืองให้ความสำคัญอาจมีเพียง 3-4 ประเด็นยุทธศาสตร์ แต่แนวทางการดำเนินงานจะคำนึงถึงความเชื่อมโยงเสมอ จึงสามารถดำเนินงานให้บรรลุหลายเป้าหมายพร้อมกัน หรือเชื่อมโยงไปยังเป้าหมายอื่น ๆ ภายใต้อายุทธศาสตร์อื่น ๆ ได้

- การประสาน SDGs เข้ากับกระบวนการวางแผนพัฒนาท้องถิ่น ผ่านหลักการ เป้าหมาย เป้าประสงค์ และตัวชี้วัดที่มีการบูรณาการ ทำให้เกิดการเปลี่ยนแปลงใน **ความครอบคลุมและความชัดเจนของ “ประเด็น” และ “กลุ่มเป้าหมาย”** โดยกระบวนการวางแผนที่ประสาน SDGs จะเปลี่ยนแปลงแนวทางและกลไกการดำเนินงาน (Means of Implementation) และเปลี่ยนแปลงผลลัพธ์ (Outputs) ในท้ายที่สุด

- แนวทางและกลไกการดำเนินงานที่เปลี่ยนไปให้เห็นได้อย่างชัดเจนจากเมืองกรณีศึกษา ได้แก่ 1) **การมีภาคีที่กว้างขึ้น (Partnership)** เช่น ความร่วมมือระหว่างภาคเอกชนผู้ประกอบการ เทศบาล และชุมชนในการลดของเสียอุตสาหกรรม หรือการร่วมสร้างพื้นที่สาธารณะในพื้นที่หน่วยงานต่าง ๆ ในเมืองพาณิชย์กรรมที่มีพื้นที่จำกัด 2) **เน้นการเสริมสร้างความสามารถของกลุ่มเป้าหมายที่ชัดเจนมากขึ้น (Capacity building)** เช่น การพัฒนาศักยภาพและการมีส่วนร่วมของแรงงานข้ามชาติในประเด็นการจัดการขยะ หรือการส่งเสริมความสามารถของผู้สูงอายุ แทนการจัดการสวัสดิการ 3) **ใช้แนวทางบนฐานข้อมูล เทคโนโลยีและนวัตกรรมจัดการต่าง ๆ มากขึ้น (Technology and innovation)** เช่น การใช้เทคโนโลยีการเฝ้าระวังและป้องกันกลุ่มเสี่ยงจากมลพิษ หรือการใช้เทคโนโลยีสารสนเทศในการสนับสนุนความปลอดภัยและการศึกษา เพื่อลดปัญหาความลำบากในการเข้าถึงพื้นที่ และ 4) **มีแนวทางการรวบรวมงบประมาณและแหล่งทุนที่หลากหลายและโดยการมีส่วนร่วมของภาคีที่มากขึ้น (Financing for development)** เช่น การระดมทุนจากเอกชนด้านการศึกษา การมีส่วนร่วมของนักท่องเที่ยวในการสนับสนุนงบประมาณการจัดการท่องเที่ยวอย่างยั่งยืน เป็นต้น

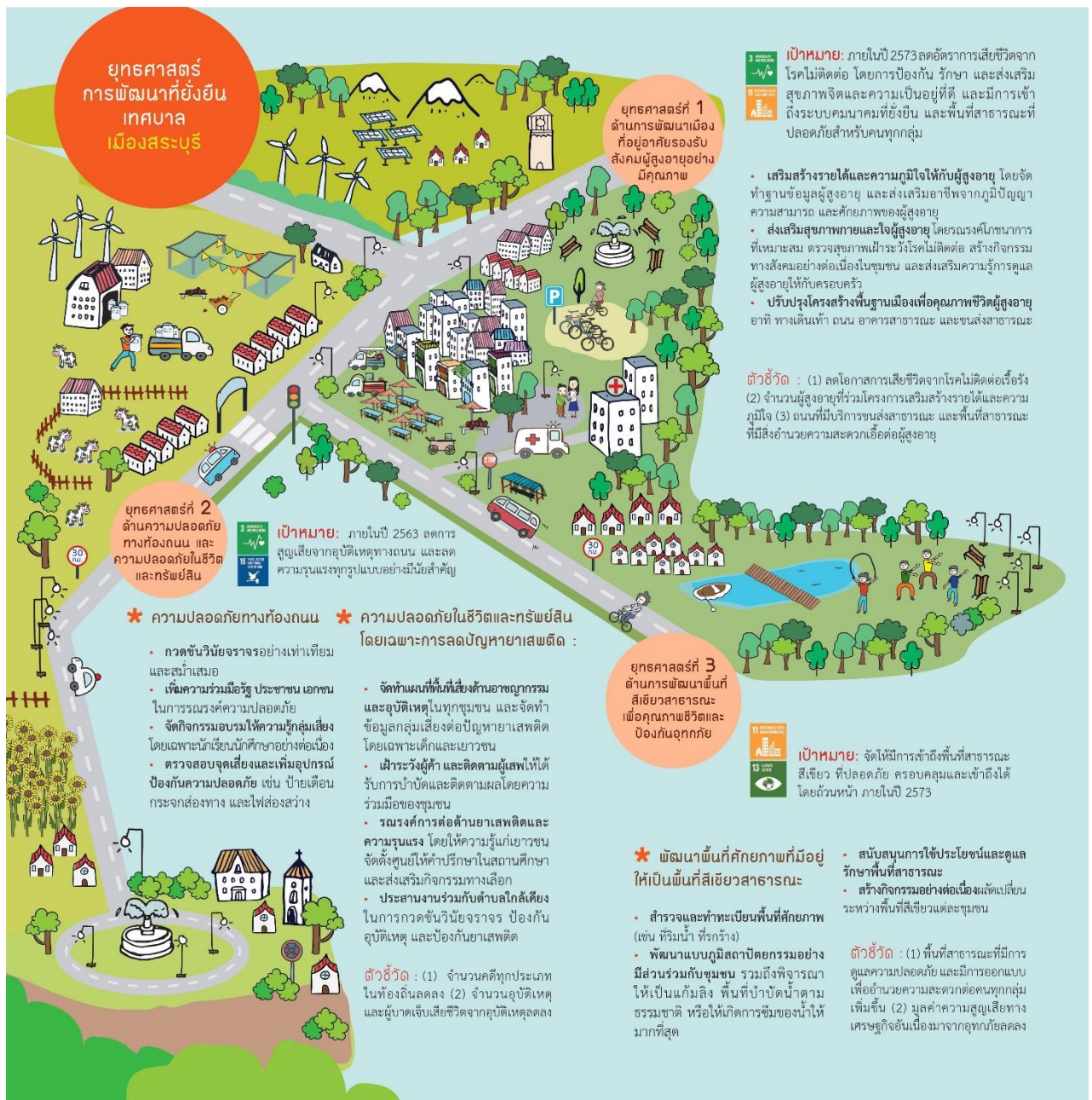
- กระบวนการ Localizing SDGs สามารถประสานเข้ากับกระบวนการวางแผนพัฒนาเมือง **ที่อปท. มีอยู่** ซึ่งมีกระบวนการและหลักการรองรับอยู่แล้ว ทั้งการมีส่วนร่วมและกระบวนการรับฟังความคิดเห็นเพื่อการวางแผนพัฒนาท้องถิ่น

- ในภาพรวมพบว่าผู้บริหาร เจ้าหน้าที่เทศบาล และภาคีพัฒนาเห็นด้วยกับการใช้ SDGs เป็นเครื่องมือในการวางแผน การดำเนินงาน และการติดตามผลการดำเนินงานของเทศบาล โดยประโยชน์ที่ชัดเจน ได้แก่ 1) การรวบรวมข้อมูลและประเมินผลโครงการและกิจกรรมต่าง ๆ ของเทศบาลอย่างเป็นระบบ และมองเห็นความเชื่อมโยงสู่เป้าหมายการพัฒนาเมืองอย่างยั่งยืน และ 2) ช่วยระบุสิ่งที่ควรคำนึงถึงหรือควรปรับปรุงเพื่อให้เกิดการพัฒนาที่ยั่งยืน นอกจากนี้ ผู้บริหารและเจ้าหน้าที่ทั้ง 3 เมืองกรณีศึกษา ยังเห็นความเป็นไปได้ในการนำ SDGs มาประยุกต์ใช้ในยุทธศาสตร์การพัฒนาเมืองด้านต่าง ๆ ที่มีอยู่ เพื่อให้เกิดการบูรณาการแผนงานและโครงการของส่วนงานต่าง ๆ ในเทศบาล รวมถึงการประสานความร่วมมือกับหน่วยงานและภาคีพัฒนาเมืองอื่น ๆ โดยอาจทำเป็นแผนระยะสั้น ระยะกลาง และระยะยาว และในทางกลับกันเทศบาลและภาคีสามารถร่วมพัฒนาตัวชี้วัดตามภูมิสิ่งแวดล้อมและภูมิสังคมของแต่ละเมือง เพื่อให้เครื่องมือ SDGs นี้เป็นประโยชน์สูงสุดในการนำไปสู่การพัฒนาที่ยั่งยืนที่แต่ละเมืองต้องการ



ภาพที่ 2-2 การขับเคลื่อน SDGs เพื่อการพัฒนาเมืองยั่งยืน เทศบาลตำบลอ้อมใหญ่ จังหวัดนครปฐม





ภาพที่ 2-3 การขับเคลื่อน SDGs เพื่อการพัฒนาเมืองยั่งยืน เทศบาลเมืองสระบุรี จังหวัดสระบุรี



ภาพที่ 2-4 การขับเคลื่อน SDGs เพื่อการพัฒนาเมืองยั่งยืน เทศบาลเมืองแม่ฮ่องสอน จังหวัดแม่ฮ่องสอน

## 2.4 โอกาสและความท้าทายในการขับเคลื่อนเป้าหมายการพัฒนาที่ยั่งยืน โดยองค์กรปกครองส่วนท้องถิ่นและภาคีเพื่อการพัฒนาเมืองยั่งยืน

จากข้อค้นพบดังกล่าว สามารถสรุปโอกาสและความท้าทายของการขับเคลื่อน SDGs ในระดับนโยบายและระดับท้องถิ่น ได้ดังตารางที่ 2-1

ตารางที่ 2-1 โอกาสและความท้าทายในการขับเคลื่อน SDGs เพื่อพัฒนาเมืองยั่งยืน

โอกาส	ความท้าทาย
<b>ระดับนโยบาย</b>	
<ul style="list-style-type: none"> <li>- ในภาพรวม ประเทศไทยมีแผนยุทธศาสตร์ในระดับนโยบายที่รองรับ “เป้าประสงค์” และ “ตัวชี้วัด” SDGs ส่วนใหญ่ เพื่อการพัฒนาเมืองยั่งยืน</li> <li>- แผนยุทธศาสตร์ส่วนหนึ่งมีการบูรณาการ SDGs โดยมีความสอดคล้องชัดเจน ทั้งด้านเนื้อหาแผนและตัวชี้วัด</li> <li>- ตัวชี้วัดที่ 17.17.1 ความร่วมมือภาครัฐ-เอกชน-ประชาสังคม เป็นแนวทางการดำเนินงานที่พบชัดเจนในแผนยุทธศาสตร์ระดับนโยบายส่วนใหญ่ที่สอดคล้องกับวาระการพัฒนาที่ยั่งยืน</li> <li>- มีการมอบหมายหน่วยงานหลักและหน่วยงานสนับสนุนในการดำเนินงาน SDGs ในเป้าหมายต่าง ๆ</li> <li>- มีระบบติดตามประเมินผลการดำเนินงาน SDGs ในระดับประเทศ</li> </ul>	<ul style="list-style-type: none"> <li>- แผนยุทธศาสตร์ส่วนหนึ่งมีความไม่ครอบคลุม SDGs โดยขาดการระบุ “คุณลักษณะ” และ “กลุ่มเป้าหมาย”</li> <li>- บางยุทธศาสตร์ระดับนโยบาย ไม่เน้น หรือไม่สนับสนุนการดำเนินงานโดยท้องถิ่น</li> <li>- ขาดการบูรณาการการทำงานระหว่างหน่วยงานที่กำหนดไว้เป็นหน่วยงานหลักกับหน่วยงานอื่น ๆ ที่มีแผนยุทธศาสตร์ที่เกี่ยวข้องในการพัฒนาเมืองยั่งยืน รวมถึงการมีส่วนร่วมของภาคส่วนอื่นนอกภาครัฐ</li> <li>- ขาดระบบการติดตามประเมินผลการดำเนินงาน SDGs ที่มีประสิทธิภาพ และสอดคล้องกันในระดับหน่วยงาน ระดับบูรณาการระหว่างหน่วยงาน และระดับประเทศ</li> </ul>
<b>ระดับท้องถิ่น</b>	
<ul style="list-style-type: none"> <li>- ในภาพรวม อปท. มีกรอบพันธกิจประมาณร้อยละ 70 ที่สอดคล้องกับตัวชี้วัด SDGs เมืองยั่งยืน</li> <li>- เทศบาลนคร และเทศบาลเมือง มีกรอบพันธกิจที่มีความเกี่ยวข้องกับ SDGs มากกว่าเทศบาลตำบล อย่างไรก็ตาม ในเชิงคุณภาพ แต่ละเทศบาลสามารถดำเนินการตามหลักการวาระการพัฒนาที่ยั่งยืนในประเด็นที่เมืองให้ความสำคัญ จึงไม่มีความแตกต่างในทางปฏิบัติระหว่างอปท.ขนาดต่าง ๆ</li> </ul>	<ul style="list-style-type: none"> <li>- ยังคงมีความเข้าใจคลาดเคลื่อนเกี่ยวกับ SDGs ระหว่างเจ้าหน้าที่จากส่วนงานต่าง ๆ ของอปท. และภาคี เช่น เป็นการดำเนินงานในความรับผิดชอบของกองที่เกี่ยวกับฝ่ายสิ่งแวดล้อมเป็นหลัก เป็นการดำเนินงานเพื่อบรรลุตัวชี้วัด เป็นต้น</li> <li>- อปท. ขาดข้อมูลสถานการณ์การดำเนินงานตาม SDGs และโอกาสในการหารือ</li> </ul>

โอกาส	ความท้าทาย
<ul style="list-style-type: none"> <li>- อปท.กลุ่มตัวอย่างร้อยละ 30 มีนโยบายและยุทธศาสตร์ สอดคล้องกับ SDGs เมืองยั่งยืนชัดเจน กระจายอยู่ทั้ง 3 ประเภทเมือง และร้อยละ 70 มีความสอดคล้องในบางประเด็น</li> <li>- ผู้บริหาร เจ้าหน้าที่ และภาคีในเมืองกรณีศึกษาส่วนหนึ่ง มีแนวคิดหรือแนวทางต่อการพัฒนา หรือการดำเนินงานในปัจจุบันที่สอดคล้องกับหลักการสำคัญของ SDGs</li> <li>- ในภาพรวม ผู้บริหาร เจ้าหน้าที่เทศบาล และภาคีเห็นด้วยกับการใช้ SDGs เป็นเครื่องมือในการวางแผน การดำเนินงาน และการติดตามผลการดำเนินงานของเทศบาล</li> <li>- กระบวนการ Localizing SDGs สามารถประสานเข้ากับ กระบวนการวางแผนพัฒนาเมืองที่อปท. มีอยู่ ซึ่งมี กระบวนการและหลักการรองรับ ทั้งการมีส่วนร่วมและ กระบวนการรับฟังความคิดเห็น</li> </ul>	<ul style="list-style-type: none"> <li>การดำเนินงานร่วมกับภาคีต่าง ๆ ทั้งในและนอกเมือง</li> <li>- อปท. ส่วนใหญ่ยังคงเน้นมิติด้านการจัดการ โครงสร้างพื้นฐาน ในขณะที่ให้ความสำคัญ น้อยกับมิติด้านการส่งเสริมความเท่าเทียม</li> <li>- ในรายละเอียดของแผนและยุทธศาสตร์ของ อปท. พบว่า แนวทางการดำเนินงานส่วนใหญ่ ยังขาดความครอบคลุมถึง “คุณลักษณะ” และ “กลุ่มเป้าหมาย” SDGs หรือการคำนึงถึง ความต้องการเฉพาะของกลุ่มเปราะบางต่าง ๆ</li> <li>- การวางแผนยังเน้นเฉพาะขอบเขตเทศบาล โดยไม่ให้ความสำคัญมากนักกับการประสาน ความเชื่อมโยงและความร่วมมือกับพื้นที่ โดยรอบ</li> </ul>

### 3. ข้อเสนอเชิงนโยบาย

แนวทางขับเคลื่อนเป้าหมาย

การพัฒนาที่ยั่งยืน

โดยองค์กรปกครองส่วนท้องถิ่น

และภาคีเพื่อการพัฒนาเมืองยั่งยืนในประเทศ



### 3. ข้อเสนอเชิงนโยบายแนวทางขับเคลื่อนเป้าหมายการพัฒนาที่ยั่งยืนโดยองค์กรปกครองส่วนท้องถิ่นและภาคี เพื่อการพัฒนาเมืองยั่งยืนในประเทศไทย

จากข้อค้นพบ และข้อสรุปโอกาสและความท้าทายต่อการการขับเคลื่อนเป้าหมายการพัฒนาที่ยั่งยืน โดยองค์กรปกครองส่วนท้องถิ่นและภาคีเพื่อการพัฒนาเมืองยั่งยืน ทั้งในระดับนโยบายและระดับท้องถิ่น ดังกล่าว คณะผู้วิจัยมีข้อเสนอเชิงนโยบายต่อแนวทางการขับเคลื่อนเป้าหมายการพัฒนาที่ยั่งยืนโดยองค์กรปกครองส่วนท้องถิ่นและภาคีเพื่อการพัฒนาเมืองยั่งยืนสำหรับประเทศไทย แบ่งเป็นข้อเสนอระดับนโยบาย และระดับปฏิบัติการในท้องถิ่น ดังนี้

#### 3.1 ข้อเสนอเชิงนโยบายต่อแนวทางการขับเคลื่อน SDGs เพื่อการพัฒนาเมืองยั่งยืนในระดับนโยบาย

- การขับเคลื่อน SDGs เพื่อการพัฒนาเมืองยั่งยืน ควรเน้นการบูรณาการหน่วยงานและแผนยุทธศาสตร์พื้นฐานประเด็น “การพัฒนาเมืองยั่งยืน” เป็นหลัก ซึ่งการดำเนินงานตามกรอบการพัฒนาเมืองยั่งยืนนั้น สามารถแสดงให้เห็นความเกี่ยวข้องของเป้าหมายและหน่วยงานต่าง ๆ ที่ต่างจากการดำเนินงานแบบแยกส่วน ที่ให้ความสำคัญกับเป้าหมายใดเป้าหมายหนึ่ง และมีเพียงหน่วยงานหลักรับผิดชอบแต่ละเป้าหมายโดยเฉพาะ (ภาพที่ 3-1)



ภาพที่ 3-1 SDGs บนฐานประเด็น “การพัฒนาเมืองยั่งยืน”

นอกจากนั้น ควรทำการวิเคราะห์การดำเนินงานที่ซ้อนทับ หนุนเสริมกัน และประเด็นที่ยังไม่ครอบคลุมหรือยังคงมีช่องว่างระหว่างหน่วยงานที่เกี่ยวข้องในแต่ละมิติเมืองยั่งยืน เพื่อส่งเสริมการบูรณาการการทำงานระหว่างหน่วยงานที่กำหนดไว้เป็นหน่วยงานหลัก หน่วยงานสนับสนุน และหน่วยงานอื่น ๆ ที่มีแผนยุทธศาสตร์และแผนแม่บทต่าง ๆ ที่เกี่ยวข้องในการพัฒนาเมืองยั่งยืน รวมถึงการส่งเสริมมีส่วนร่วมของภาคส่วนนอกภาครัฐ

- แผนยุทธศาสตร์ระดับนโยบายควรพิจารณาระบุ “คุณลักษณะ” และ “กลุ่มเป้าหมาย” SDGs ให้มีความชัดเจนมากขึ้น อาทิ การเข้าถึงบริการของรัฐในราคาที่เหมาะสม และความครอบคลุมความต้องการเฉพาะของกลุ่มเปราะบาง เป็นต้น นอกจากนี้ แผนยุทธศาสตร์ในระดับนโยบายควรมี “การวิเคราะห์กลุ่มเปราะบาง” ในแต่ละประเด็นยุทธศาสตร์ให้เป็นกลุ่มเป้าหมายหลักของแผน เพื่อให้แน่ใจว่าแผนยุทธศาสตร์มีความครอบคลุม และเกิดการส่งเสริมการมีส่วนร่วมของทุกภาคส่วนโดยเฉพาะกลุ่มเปราะบาง (ซึ่งแตกต่างกันไปในแต่ละประเด็นยุทธศาสตร์ เช่น ผู้สูงอายุ เด็ก ผู้พิการ แรงงานข้ามชาติ คนไร้บ้าน ผู้ไม่มีรายได้ ผู้มีรายได้น้อย) ในการดำเนินการเพื่อให้บรรลุตามเป้าหมายการพัฒนาที่ยั่งยืนตั้งแต่ขั้นตอนการวางแผน การดำเนินงาน และการติดตามประเมินผล

- แผนยุทธศาสตร์ระดับนโยบาย และแผนแม่บทต่าง ๆ ควรให้ความสำคัญกับนโยบายเชิงรุกหรือเชิงป้องกันในการดำเนินการเพื่อให้บรรลุ SDGs เมืองยั่งยืนมากขึ้น เช่น ในด้านการลดการสูญเสียจากภัยพิบัติ ควรให้ความสำคัญกับการสร้างความยืดหยุ่นให้กับเมือง และการบูรณาการการปรับตัวต่อการเปลี่ยนแปลงสภาพภูมิอากาศในหลักสูตร หรือด้านการเติบโตทางเศรษฐกิจ ควรให้ความสำคัญกับการจ้างงานผู้ด้อยโอกาสควบคู่กันไป เป็นต้น

- ควรมีความยืดหยุ่นในการถ่ายทอดแผนยุทธศาสตร์ระดับนโยบายลงสู่การขับเคลื่อนระดับพื้นที่ ทั้งแผนพัฒนาจังหวัดและกลุ่มจังหวัด แผนพัฒนาพื้นที่เฉพาะ รวมถึงแผนพัฒนาท้องถิ่น อาทิ การคำนึงถึงบริบทของพื้นที่ในแนวทางการดำเนินงาน การสามารถพิจารณาปรับเปลี่ยนตัวชี้วัดที่มีความเหมาะสมกับพื้นที่ โดยยังสามารถตอบสนองเป้าประสงค์ที่ต้องการของแผนและยุทธศาสตร์ต่าง ๆ ที่วางไว้ เป็นต้น

- กรมส่งเสริมการปกครองส่วนท้องถิ่น ซึ่งมีพันธกิจในการประสานและสนับสนุนการบริหารจัดการ และการให้บริการสาธารณะของอปท. สามารถส่งเสริมการขับเคลื่อน SDGs ในระดับเมืองโดยร่วมกับสำนักงานสภาพัฒนาการเศรษฐกิจและสังคมแห่งชาติ ใน (1) การพัฒนา “กรอบการดำเนินการวางแผนพัฒนาท้องถิ่นโดยการประยุกต์ใช้หลักการวาระการพัฒนาที่ยั่งยืน” หรือบูรณาการหลักการ เป้าประสงค์ และตัวชี้วัด SDGs เพื่อการพัฒนาเมืองยั่งยืนในการกำหนดแนวทาง และตัวชี้วัดเพื่อเป็นมาตรฐานการดำเนินงานของอปท. (2) สนับสนุนให้พันธกิจของอปท. ครอบคลุมและมีความชัดเจนด้านคุณลักษณะที่สอดคล้องกับ SDGs เช่น การให้ความสำคัญกับความครอบคลุมทางเพศ อายุ และ ความบกพร่องทางร่างกาย



เป็นต้น ซึ่งจะช่วยให้ท้องถิ่นสามารถดำเนินการไปสู่การบรรลุเป้าประสงค์และเป้าหมาย SDGs ในระดับต่าง ๆ ต่อไป และ (3) สนับสนุนการถ่ายโอนภารกิจที่สอดคล้องกับมิติการพัฒนาเมืองยั่งยืนที่อปท. ควรจะมีบทบาทหลักมากขึ้น เช่น ด้านการสร้างความตระหนัkd้านการเปลี่ยนแปลงสภาพภูมิอากาศ และการสนับสนุนวิถีชีวิต การผลิต และบริโภคที่ยั่งยืน เป็นต้น

- **หน่วยงานอื่น ๆ ในระดับนโยบาย** สามารถส่งเสริมการขับเคลื่อน SDGs ในระดับเมืองเช่นกัน โดยเฉพาะ (1) การสนับสนุนอปท. เกี่ยวกับข้อมูลฐานในระดับจังหวัดและระดับท้องถิ่น และ (2) การสนับสนุนแนวทางการดำเนินงานตามหลักการวาระการพัฒนาที่ยั่งยืนในมิติการพัฒนาเมืองยั่งยืนต่าง ๆ ทั้งทางเทคนิค และทรัพยากร อาทิ ด้านการสาธารณสุข การศึกษา และการส่งเสริมอุตสาหกรรมที่เป็นมิตรกับสิ่งแวดล้อม เป็นต้น

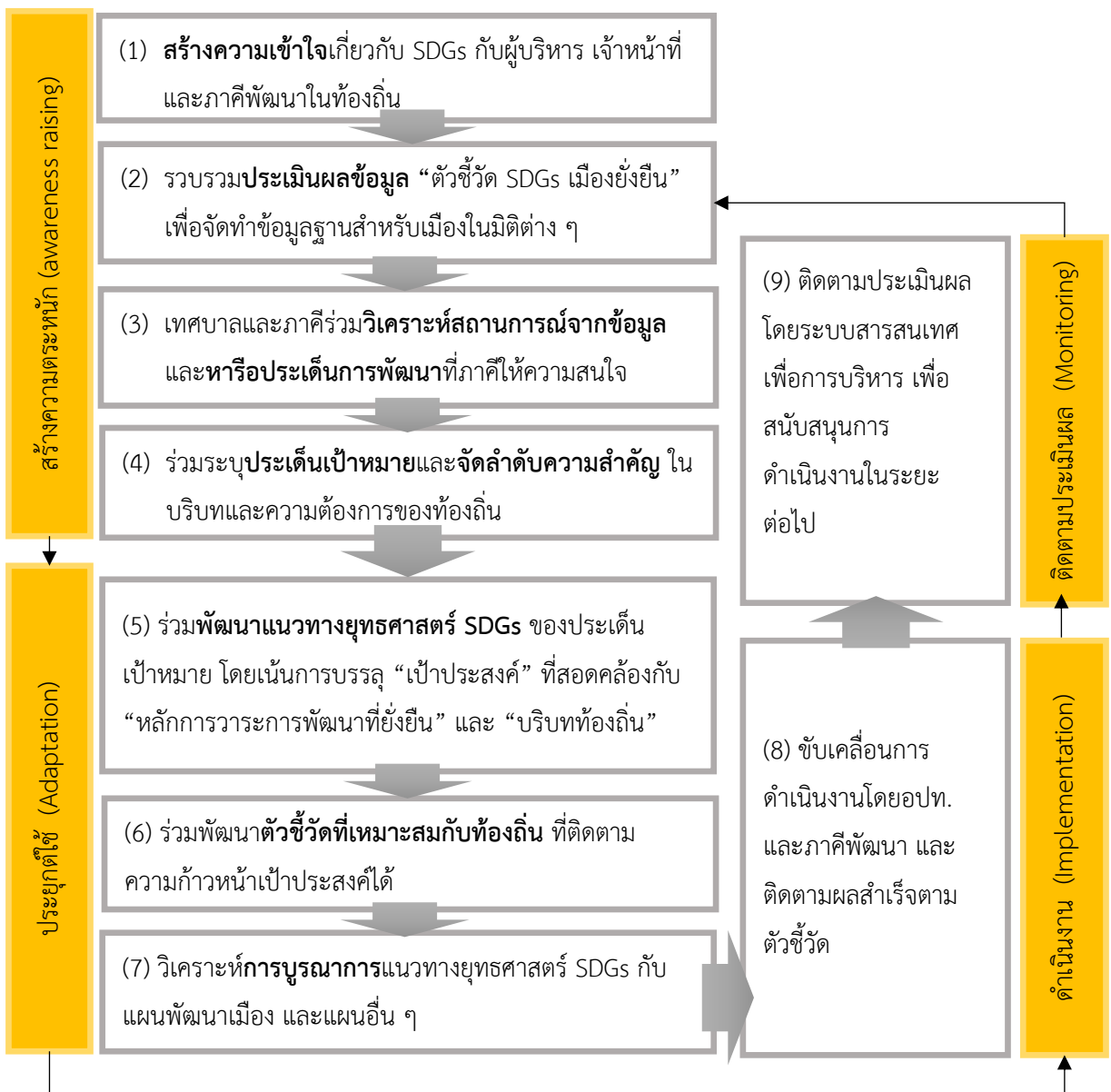
- **พัฒนาระบบการติดตามและประเมินผลการดำเนินงาน SDGs ที่มีประสิทธิภาพ และมีความสอดคล้องกัน**ทั้งในระดับหน่วยงาน ระดับบูรณาการระหว่างหน่วยงาน และระดับประเทศ ซึ่งควรเป็นรูปแบบการติดตามประเมินผลที่เปิดโอกาสให้ผู้มีส่วนได้ส่วนเสียเข้ามามีส่วนร่วมผ่านกระบวนการรับฟังความคิดเห็น ตรวจสอบ และรับทราบข้อมูลอย่างสม่ำเสมอ และสามารถสะท้อนความก้าวหน้าการดำเนินงานของหลายๆ ท้องถิ่น ที่ส่งผลต่อการบรรลุเป้าหมายการพัฒนาที่ยั่งยืนของประเทศเพื่อสนับสนุนการตัดสินใจต่อไป

### 3.2 ข้อเสนอเชิงนโยบายต่อแนวทางการขับเคลื่อน SDGs เพื่อการพัฒนาเมืองยั่งยืนในระดับท้องถิ่น

คณะผู้วิจัยมีข้อเสนอต่อ “กระบวนการขับเคลื่อน SDGs เพื่อพัฒนาเมืองยั่งยืนในระดับท้องถิ่น” ดังภาพที่ 3-2 และมีข้อเสนอแนะในแต่ละขั้นตอน ดังนี้

**ขั้นตอนที่ 1 การสร้างความตระหนัก (Awareness raising)** ประกอบไปด้วย (1) การสร้างความเข้าใจเกี่ยวกับ SDGs กับผู้บริหาร เจ้าหน้าที่ และภาคีพัฒนาในท้องถิ่น (2) การรวบรวมประเมินผลข้อมูล “ตัวชี้วัด SDGs เมืองยั่งยืน” เพื่อจัดทำข้อมูลฐานสำหรับเมืองในมิติต่าง ๆ (3) การร่วมวิเคราะห์สถานการณ์จากข้อมูลและหารือประเด็นการพัฒนาที่ภาคีให้ความสนใจ และ (4) การร่วมระบุประเด็นเป้าหมายและจัดลำดับความสำคัญในบริบทและความต้องการของท้องถิ่น

• การสร้างความเข้าใจเกี่ยวกับ SDGs กับผู้บริหาร เจ้าหน้าที่ อปท. และภาคีพัฒนา เป็นขั้นตอนที่สำคัญที่สุดในปฏิบัติการขับเคลื่อน SDGs เพื่อการพัฒนาเมืองยั่งยืนในระดับท้องถิ่น โดยเฉพาะความเข้าใจต่อ “หลักการสำคัญของวาระการพัฒนาที่ยั่งยืน” ได้แก่ ความเป็นสากล การบูรณาการ การนำไปสู่การเปลี่ยนแปลงระดับพื้นฐาน และการไม่ทิ้งใครไว้เบื้องหลัง และควรมีกระบวนการ **ชี้แจงสร้างความเข้าใจที่ถูกต้องเกี่ยวกับ SDGs** ในการเป็นเครื่องมือสนับสนุนการวางแผน ดำเนินการ และติดตามผลการพัฒนาเมืองไปสู่การพัฒนาที่ยั่งยืน ซึ่งแต่ละภาคส่วนอาจเห็นไม่ตรงกันในช่วงแรกของการหารือแลกเปลี่ยน



ภาพที่ 3-2 ข้อเสนอต่อกระบวนการขับเคลื่อน SDGs เพื่อการพัฒนาเมืองยั่งยืนในระดับท้องถิ่น

- กระบวนการรวบรวมประเมินผลข้อมูล การวิเคราะห์สถานการณ์ และการระบุประเด็นเป้าหมาย ควรให้ความสำคัญกับ**บริบทและความต้องการของท้องถิ่น** โดยเน้นการประสานความเห็นและข้อมูลจากภาคีพัฒนาในท้องถิ่น เมื่อมีการระบุประเด็นเป้าหมาย ภาคีควรร่วมกันให้ความเห็นต่อ “สาเหตุ” และ “พื้นที่เป้าหมาย” เพื่อสะท้อนความคิดเห็นและสถานการณ์ที่แท้จริงในท้องถิ่น และควรร่วมกัน **“วิเคราะห์กลุ่มเปราะบาง”** ซึ่งมีความแตกต่างกันไปในแต่ละประเด็นยุทธศาสตร์ ให้เป็นกลุ่มเป้าหมายหลัก เพื่อให้แน่ใจว่ากระบวนการขับเคลื่อน SDGs มีความครอบคลุม และส่งเสริมการมีส่วนร่วมของทุกภาคส่วนโดยเฉพาะกลุ่มเปราะบางของท้องถิ่น

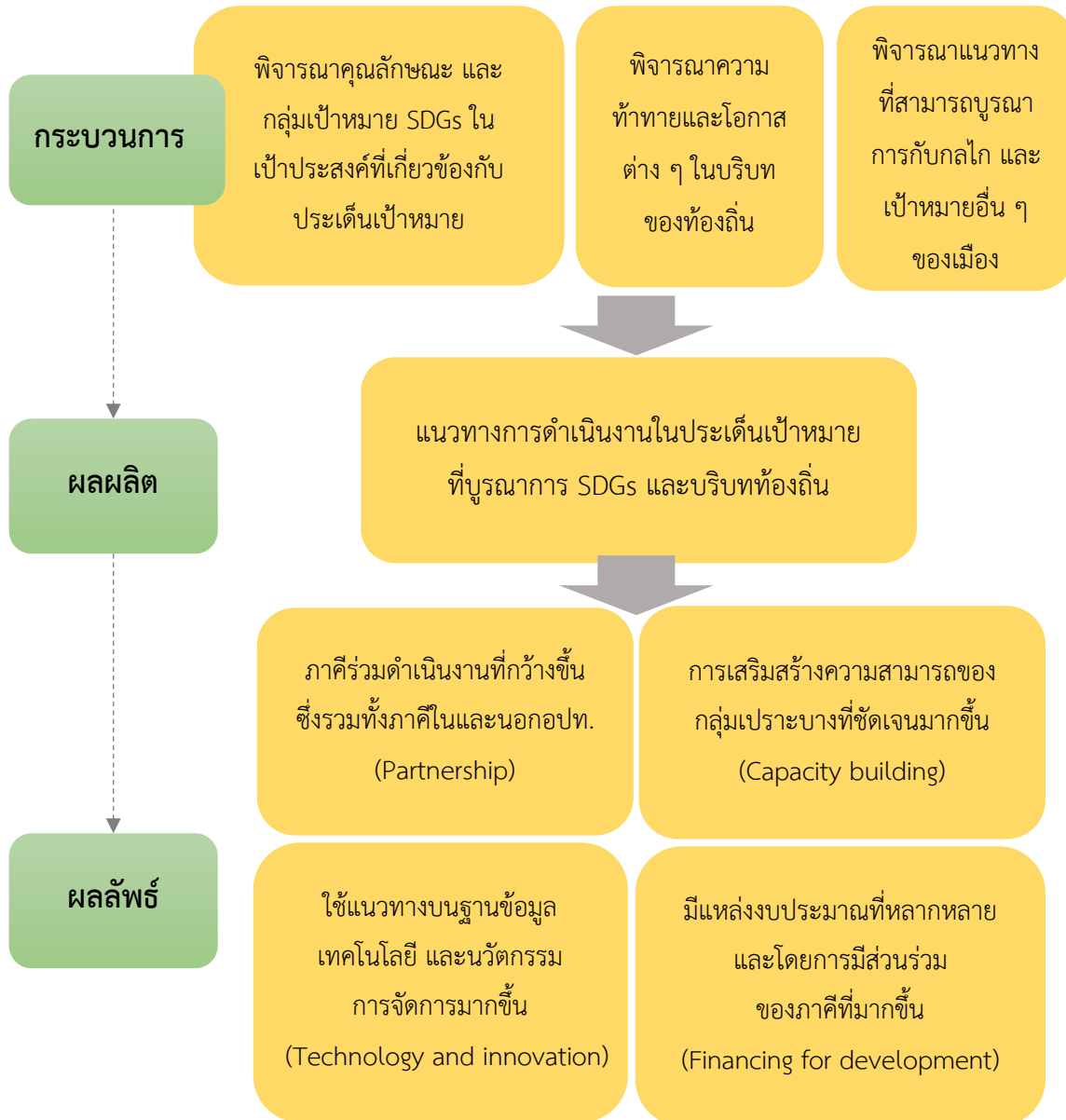
**ขั้นตอนที่ 2 การประยุกต์ใช้ (Adaptation)** ประกอบไปด้วย (5) การพัฒนาแนวทางยุทธศาสตร์ SDGs ของประเด็นเป้าหมาย (6) การพัฒนาตัวชี้วัดที่เหมาะสมกับท้องถิ่น และ (7) การวิเคราะห์แนวทางการบูรณาการแนวทางยุทธศาสตร์ SDGs กับแผนพัฒนาเมือง และแผนของหน่วยงานอื่น ๆ

- กระบวนการพัฒนาแนวทางยุทธศาสตร์ SDGs ของประเด็นเป้าหมายของเมือง **เน้นการบรรลุ “เป้าประสงค์” และแนวทางที่สอดคล้องกับ “หลักการวาระการพัฒนาที่ยั่งยืน” และ “บริบทท้องถิ่น”** โดยการประยุกต์ใช้ SDGs ในการพัฒนาแนวทางการดำเนินงานสามารถทำได้โดย:

- พิจารณา “เป้าประสงค์” ที่เกี่ยวข้องกับประเด็นเป้าหมาย ซึ่งจะช่วยแนะแนวทางและระบุสิ่งที่ควรคำนึงถึงเพื่อให้เกิดการพัฒนาที่ยั่งยืนตามหลักการของวาระการพัฒนาที่ยั่งยืน โดยเฉพาะ**ความครอบคลุมใน “คุณลักษณะ” และ “กลุ่มเป้าหมาย” SDGs** ให้มีความชัดเจนมากขึ้น
- พิจารณา**บริบทของท้องถิ่น** รวมถึงความท้าทายและโอกาสต่าง ๆ ในการกำหนดแนวทางดำเนินงาน และความเป็นไปได้ในบทบาทของภาคีพัฒนาต่าง ๆ ในการร่วมดำเนินการ
- พิจารณา**แนวทางการดำเนินงานที่สามารถบูรณาการกับกลไกที่มีอยู่ และสามารถบรรลุหลายเป้าหมายพร้อมกัน**

- การประสาน SDGs เข้ากับกระบวนการวางแผนพัฒนาท้องถิ่น ผ่านหลักการ เป้าหมายเป้าประสงค์ และตัวชี้วัดที่มีการบูรณาการ ทำให้เกิดการเปลี่ยนแปลงในความครอบคลุมและความชัดเจนของ “ประเด็น” และ “กลุ่มเป้าหมาย” โดยกระบวนการวางแผนที่ประสาน SDGs จะทำให้เกิดการเปลี่ยนแปลงแนวทางและกลไกการดำเนินงาน และนำสู่การเปลี่ยนแปลงผลลัพธ์ โดยพบว่ากระบวนการดังกล่าวจะทำให้เกิด**แนวทางการดำเนินงานต่อประเด็นเป้าหมายที่:** 1) มีการสร้างภาคีร่วมดำเนินงานที่กว้างขึ้น ซึ่งรวมทั้งภาคีในและนอกอปท. (Partnership) 2) เสริมสร้างความสามารถของกลุ่มเป้าหมายที่ชัดเจนมากขึ้น (Capacity building) โดยเฉพาะความครอบคลุมต่อกลุ่มเปราะบางในประเด็นเป้าหมายนั้น ๆ

3) ใช้แนวทางบนฐานข้อมูล เทคโนโลยี และนวัตกรรมจัดการมากขึ้น (Technology and innovation) และ 4) มีแหล่งงบประมาณและแหล่งทุนที่หลากหลายและโดยการมีส่วนร่วมของภาคีที่มากขึ้น (Financing for development) (ภาพที่ 3-3)



ภาพที่ 3-3 กระบวนการและผลลัพธ์ของการบูรณาการ SDGs และบริบทท้องถิ่นในการพัฒนา แนวทางการดำเนินงานในประเด็นเป้าหมายของเมือง

- ภาคิพัฒนาควรร่วมกันกำหนดตัวชี้วัดในการขับเคลื่อน SDGs ที่เหมาะกับการติดตามการดำเนินงานในบริบทท้องถิ่น และสามารถติดตามความก้าวหน้าเป้าประสงค์ได้

- แผนขับเคลื่อน SDGs ในประเด็นเป้าหมายของท้องถิ่น อาจมีการบูรณาการร่วมกับกระบวนการวางแผนพัฒนาท้องถิ่น หรือนำไปบูรณาการกับแผนพัฒนาท้องถิ่นซึ่งมียุทธศาสตร์ใกล้เคียงกัน และวิเคราะห์ความสอดคล้องกับแผนของหน่วยงานอื่น ๆ เพื่อตรวจสอบแนวทางการสนับสนุนท้องถิ่นในการนำไปปฏิบัติ

**ขั้นตอนที่ 3 การดำเนินงาน (Implementation)** ประกอบไปด้วย (8) การขับเคลื่อนการดำเนินงานโดยอปท. และภาคิพัฒนา และติดตามผลสำเร็จตามตัวชี้วัด

- การขับเคลื่อน SDGs สามารถดำเนินการผ่านแผนพัฒนาท้องถิ่นซึ่งได้บูรณาการแนวทางการดำเนินงานตามหลักการวาระการพัฒนาที่ยั่งยืน และโดยความร่วมมือกับภาคิพัฒนาทั้งภาครัฐ ภาคเอกชน ชุมชนและประชาชน รวมถึงความร่วมมือกับอปท.ข้างเคียง

**ขั้นตอนที่ 4 การติดตามประเมินผล (Monitoring)** ประกอบไปด้วย (9) การติดตามประเมินผลโดยระบบสารสนเทศเพื่อการบริหาร เพื่อสนับสนุนการดำเนินงานในระยะต่อไป

- การติดตามประเมินผลตามตัวชี้วัด SDGs ของท้องถิ่นที่ได้ร่วมกันกำหนด และเพื่อให้การดำเนินงานเป็นไปอย่างมีระบบ ควรมีการบูรณาการข้อมูลการดำเนินงานเข้ากับระบบสารสนเทศเพื่อการบริหาร และระบบสารสนเทศภูมิศาสตร์ ของอปท. สำหรับการสนับสนุนการตัดสินใจการดำเนินงาน

- ผลของการติดตามประเมินผล จะทำให้ได้ข้อมูลฐานตามตัวชี้วัด SDGs สำหรับเมืองในมิติต่าง ๆ ที่เป็นปัจจุบัน และสามารถนำไปสื่อสารกับภาคิพัฒนาและผู้มีส่วนได้ส่วนเสียเพื่อร่วมกันปรับปรุงแนวทางการดำเนินงานเพื่อการบรรลุเป้าหมายการพัฒนาที่ยั่งยืนในระยะต่อไป

**กล่าวโดยสรุป** จากการสังเคราะห์ผลการวิจัยแนวทางการขับเคลื่อนเป้าหมายการพัฒนาที่ยั่งยืน (Sustainable Development Goals: SDGs) โดยองค์กรปกครองส่วนท้องถิ่น (อปท.) และภาคีเพื่อการพัฒนาเมืองยั่งยืน คณะผู้วิจัยพบว่า **เมืองทุกประเภทและทุกขนาดสามารถบรรลุเป้าหมายการพัฒนาที่ยั่งยืนได้** โดยการเน้นดำเนินงานใน “ประเด็นเป้าหมาย” ที่มีความสำคัญในบริบทของเมือง และเน้นการดำเนินงานโดย “พิจารณาความเชื่อมโยงระหว่างเป้าหมาย” หรือการมุ่งบรรลุหลายเป้าหมายพร้อมกัน ซึ่งประเด็นเป้าหมายและแนวทางการดำเนินงานนี้จะมีความแตกต่างกันไปตามบริบท หรือประเภทเมืองอุตสาหกรรม เมืองพาณิชย์กรรม และเมืองท่องเที่ยว ซึ่งส่งผลต่อประเภทและบทบาทของภาคีพัฒนาที่แตกต่างกัน

นอกจากนั้น ยังพบว่าเมืองทุกเมืองมีกระบวนการวางแผนพัฒนาที่สอดคล้องรองรับกระบวนการขับเคลื่อน SDGs อยู่แล้ว รวมถึงพบว่าผู้บริหาร เจ้าหน้าที่อปท. และภาคีพัฒนาที่มีแนวคิดการดำเนินงานตามหลักการ SDGs ในหลายเมือง อย่างไรก็ตาม ข้อจำกัดสำคัญในการขับเคลื่อน SDGs ในระดับท้องถิ่นที่พบ คือ การขาดความเข้าใจที่ตรงกันในหลักการวาระการพัฒนาที่ยั่งยืน การขาดข้อมูลสถานการณ์ SDGs ในระดับท้องถิ่นเพื่อใช้สนับสนุนการวางแผน และการขาดโอกาสในการปรึกษาหารือแนวทางการดำเนินงานระหว่างอปท.และภาคีพัฒนาทั้งในและนอกเมือง

การขับเคลื่อนการดำเนินงาน SDGs เพื่อการพัฒนาเมืองยั่งยืนในระดับท้องถิ่น หรือ Localizing SDGs จึงควรเน้นการสร้างความเข้าใจ และการประสาน SDGs เข้ากับบริบทท้องถิ่น หรือการใช้ SDGs เป็น **เครื่องมือในกระบวนการวางแผนพัฒนาที่เมืองมีอยู่** โดยเน้นความครอบคลุมของคุณลักษณะที่สร้างการพัฒนาที่ยั่งยืน และความครอบคลุมของกลุ่มเปราะบาง รวมถึงการสร้างโอกาสในการปรึกษาหารือแนวทางการดำเนินงานระหว่างอปท. และภาคี ซึ่งจะก่อให้เกิดผลลัพธ์ในแนวทางและกลไกการดำเนินงานการพัฒนาที่ยั่งยืนที่สอดคล้องกับบริบท การขับเคลื่อน SDGs เพื่อการพัฒนาเมืองยั่งยืนในระดับท้องถิ่น จึงเป็น **กระบวนการในการบูรณาการความคิดเห็นต่อสถานการณ์ และการสร้างแนวทางในการแก้ปัญหาและพัฒนา**ร่วมกันบนฐานหลักการการพัฒนาที่ยั่งยืน และความคิดริเริ่มของภาคี เพื่อให้ SDGs ตอบสนองต่อท้องถิ่น และนำไปสู่การพัฒนาที่ยั่งยืนทั้งสำหรับเมือง และประเทศ

ภาคผนวก  
ตารางตัวชี้วัดและค่าเป้าหมาย SDG  
เพื่อการพัฒนาเมืองยั่งยืน





องค์ประกอบ	เป้าประสงค์	ข้อเสนอตัวชี้วัด SDGs เมืองยั่งยืน	เมืองทำได้ดี ต่อ ยอดต่อได้	เมืองมีศักยภาพ บรรลุ SDG	เมืองยังไม่ได้ ดำเนินการ SDG	เป้าหมาย ปี 2573	เกณฑ์มาตรฐาน/วิธีการวัดผล	ที่มาของข้อมูลสำหรับเทศบาล
ด้านโครงสร้างพื้นฐานเพื่อคุณภาพชีวิต (Basic Infrastructure for Quality of Life)								
1. สาธารณูปโภค-สาธารณูปการ	2.1 ยุติความหิวโหยและสร้างหลักประกันให้ทุกคน โดยเฉพาะ ที่ยากจนและอยู่ในภาวะเปราะบางอัน รวมถึงทารก ได้เข้าถึงอาหาร ที่ปลอดภัย มีโภชนาการ และเพียงพอตลอดทั้งปี ภายในปี 2573	2.1.1 ร้อยละของประชากรในท้องถิ่นที่มีภาวะทุพโภชนาการ ต่อ จำนวนประชากรทั้งหมด จำแนกตามช่วงอายุ (ภาวะทุพโภชนาการ: อ้วน เตี้ย ผอม โดยเฉพาะเด็ก 0-5 ปี และ 6-14 ปี)	< 20 %	20-25%	> 25 %	0%	Prevalence of undernourishment (% population) กรมอนามัย กระทรวงสาธารณสุข (อ้างอิง : สถานการณ์ ประเทศ 25% / สถานการณ์โลก 23% : FAO 2019)	สำนักงานการประถมศึกษา / สำนักงาน สาธารณสุขจังหวัด
	4.1 สร้างหลักประกันว่าเด็กชายและเด็กหญิงทุกคน สำเร็จการศึกษาระดับประถมศึกษาและมีมัธยมศึกษา ที่มีคุณภาพ เท่าเทียม และไม่มีค่าใช้จ่าย นำไปสู่ ผลลัพธ์ทางการเรียนที่มีประสิทธิผล ภายในปี 2573	4.1.1 ร้อยละของเด็กและเยาวชนในท้องถิ่น ในระดับชั้น ป.6 และ ม.3 ต่อจำนวนเด็กและเยาวชนทั้งหมด ที่มีความสามารถตาม เกณฑ์ขั้นต่ำเป็นอย่างน้อย ใน (1) ด้านการอ่าน และ (2) ด้าน คณิตศาสตร์	> 95 %	90 - 95%	< 90 %	100%	จปฐ. = คนอายุ15-60 ปี เต็ม อ่าน เขียน ภาษาไทย และคิดเลขอย่างง่ายได้ ทุกคน (อ้างอิง : ค่าเป้าหมาย จปฐ. กรมการพัฒนาชุมชน กระทรวงมหาดไทย / สถานการณ์ประเทศไทย 90-95% กระทรวงศึกษาธิการ )	สำนักงานสถิติจังหวัด
	6.1 บรรลุเป้าหมายการให้ทุกคนเข้าถึงน้ำดื่มที่ ปลอดภัยและมีราคาที่สามารถซื้อหาได้ ภายในปี 2573	6.1.1 ร้อยละของครัวเรือนในท้องถิ่นที่ได้รับบริการน้ำดื่มที่ ปลอดภัย และมีราคาที่สามารถซื้อหาได้ ต่อจำนวนครัวเรือน ทั้งหมด (ปริมาณน้ำดื่มที่ปลอดภัยขั้นต่ำ 5 ลิตร/คน/วัน)	> 99 %	99 - 95%	< 95 %	100%	Population using at least basic drinking water services (%) / Population using safely managed water services (%) (อ้างอิง : ค่าเป้าหมาย จปฐ. กรมการพัฒนาชุมชน กระทรวงมหาดไทย)	สำนักงานสถิติจังหวัด/การประปา ส่วนภูมิภาค
	6.2 บรรลุเป้าหมายการให้ทุกคนเข้าถึงสุขอนามัยที่ พอเพียงและเป็นธรรมและยุติการขับถ่ายในท้อง โดย ให้ความสนใจเป็นพิเศษต่อความต้องการของผู้หญิง เด็กหญิงและกลุ่มที่อยู่ใต้สถานการณ์ ที่เปราะบาง ภายในปี 2573	6.2.1 ร้อยละของครัวเรือนในท้องถิ่นที่มีส่วนที่ถูกต้องสุขลักษณะ ต่อ จำนวนครัวเรือนทั้งหมด โดยเฉพาะครัวเรือนที่อยู่ในสถานการณ์ เปราะบาง เช่น ชุมชนแออัด	> 99 %	99 - 95%	< 95 %	100%	Population using at least basic sanitation services (%) JMP-WHO+UNICEF (2019) (อ้างอิง : ค่า เป้าหมาย จปฐ. กรมการพัฒนาชุมชน กระทรวงมหาดไทย)	สำนักงานสถิติจังหวัด
	7.1 สร้างหลักประกันว่ามีการเข้าถึงการบริการ พลังงานสมัยใหม่ ในราคาที่สามารถซื้อหาได้ และ เชื่อถือได้ ภายในปี 2573	7.1.1 ร้อยละของครัวเรือนในท้องถิ่นที่เข้าถึงไฟฟ้าหรือพลังงาน ทางเลือกอื่น ๆ ที่เชื่อถือได้ ในราคาที่สามารถซื้อหาได้ ต่อจำนวน ครัวเรือนทั้งหมด	> 99 %	99 - 95%	< 95 %	100%	Access to electricity (% population) SE4All (2019) (อ้างอิง : กระทรวงพลังงาน)	การไฟฟ้าส่วนภูมิภาค
	9.c การเพิ่มการเข้าถึงเทคโนโลยีด้านข้อมูลและการ สื่อสาร และพยายามที่จะจัดให้มีการเข้าถึง อินเทอร์เน็ตโดยถ้วนหน้าและในราคาที่สามารถจ่าย ได้สำหรับประเทศพัฒนาน้อยที่สุดภายใน ปี 2563	9.c.1 ร้อยละของครัวเรือนในท้องถิ่นที่มีการเชื่อมต่ออินเทอร์เน็ต ต่อจำนวนครัวเรือนทั้งหมด และ/หรือ ร้อยละของพื้นที่เมืองที่ สามารถเข้าถึงสัญญาณเชื่อมต่ออินเทอร์เน็ตแบบไร้สาย (Wi-Fi) สาธารณะ ต่อพื้นที่เมืองทั้งหมด (รวมคอมพิวเตอร์ อินเทอร์เน็ต โทรศัพท์มือถือ)	> 70 %	65 - 70%	< 65 %	100%	Population using the internet (%) / Mobile broadband subscriptions (per 100 inhabitants) ITU (2019) (อ้างอิง : ค่าเฉลี่ยประเทศ 67% สำนักงาน สถิติแห่งชาติ 2561)	สำนักงานสถิติจังหวัด
	11.2 จัดให้มีการเข้าถึงระบบคมนาคมขนส่งที่ยั่งยืน เข้าถึงได้ ปลอดภัย ในราคาที่สามารถจ่ายได้ สำหรับ ทุกคน พัฒนาความปลอดภัยทางถนน โดยการขยาย การขนส่งสาธารณะ และคำนึงเป็นพิเศษถึงกลุ่มคนที่ อยู่ในสถานการณ์ที่เปราะบาง ผู้หญิง เด็ก ผู้มีความ บกพร่องทางร่างกาย และผู้สูงอายุ ภายในปี 2573	11.2.1 ร้อยละของระยะทางถนนในท้องถิ่นที่มีบริการขนส่ง สาธารณะ (ทุกประเภท) และเส้นทางจักรยาน ที่สามารถเข้าถึง ได้และมีสิ่งอำนวยความสะดวกที่เอื้อต่อผู้หญิง เด็ก ผู้มีความ บกพร่องทางร่างกาย และผู้สูงอายุ ต่อระยะทางถนนทั้งหมด	> 60 %	50-60%	< 50 %	75%	กระทรวงคมนาคม (อ้างอิง : ยุทธศาสตร์การพัฒนาระบบ คมนาคมขนส่งของไทยระยะ 20 ปี (พ.ศ. 2560-2579) กระทรวงคมนาคม)	เทศบาล

องค์กรปกครอง	เป้าประสงค์	ข้อเสนอตัวชี้วัด SDGs เมืองยั่งยืน	เมืองทำได้ดี ต่อ ยอดต่อไป	เมืองมีศักยภาพ บรรลุ SDG	เมืองยังไม่ได้ ดำเนินการ SDG	เป้าหมาย ปี 2573	เกณฑ์มาตรฐาน/วิธีการวัดผล	ที่มาของข้อมูลสำหรับเทศบาล
2. การใช้ประโยชน์ที่ดิน	11.1 สร้างหลักประกันว่าจะมีการเข้าถึงที่อยู่อาศัย และการบริการพื้นฐานที่พอเพียง ปลอดภัย และใน ราคาที่สามารถจ่ายได้ และยกระดับชุมชนแออัด ภายในปี 2573	11.1.1 ร้อยละของครัวเรือนที่มีความมั่นคงในที่อยู่อาศัย และ บ้านมีสภาพทนถาวร ต่อครัวเรือนทั้งหมด (มีความมั่นคงทาง สิทธิที่อยู่อาศัย และความมั่นคงทางสภาพแวดล้อม)	100%	-	< 100%	100%	(อ้างอิง : ค่าเป้าหมาย จปฐ. กรมการพัฒนาชุมชน กระทรวงมหาดไทย)	สำนักงานสถิติจังหวัด
	11.7 จัดให้มีการเข้าถึงพื้นที่สาธารณะสีเขียว ที่ ปลอดภัยครอบคลุมและเข้าถึงได้ โดยถ้วนหน้า โดยเฉพาะผู้หญิง เด็ก คนชรา และผู้มีความบกพร่อง ทางร่างกาย ภายในปี 2573	11.7.1 ร้อยละของ พื้นที่สาธารณะ (สถานที่ที่ใช้ประโยชน์ สาธารณะสำหรับทุกคน) ที่มีการดูแลด้านความปลอดภัย และมีการ ออกแบบเพื่ออำนวยความสะดวกต่อคนทุกกลุ่ม (universal design) ต่อพื้นที่เมืองทั้งหมด	> 25	20 - 25 %	< 20%	25%	(อ้างอิง : เป้าหมายจากแนวทางการจัดการพื้นที่สีเขียว ยั่งยืน (สผ. 2562)	เทศบาล
3. ความปลอดภัย	3.6 ลดจำนวนการตายและบาดเจ็บจากอุบัติเหตุทาง ถนนทั่วโลกครึ่งหนึ่ง ภายในปี 2563	3.6.1 อัตราส่วนผู้เสียชีวิตจากอุบัติเหตุทางถนนในท้องถิ่น ต่อ ประชากร 100,000 คน	< 5.0 ต่อ 100,000 ประชากร	5.0 - 8.0 ต่อ 100,000 ประชากร	> 8.0 ต่อ 100,000 ประชากร	5 ต่อ 100,000 ประชากร	(อ้างอิง : Traffic deaths rate (per 100,000 population) 3.2 WHO 2019/ ค่าเฉลี่ยของประเทศ 5 ต่อแสนประชากร สำนักงานสถิติแห่งชาติ)	กระทรวงคมนาคม
	16.1 ลดความรุนแรงทุกรูปแบบและอัตราการตายที่เกี่ยวข้องในทุกแห่งให้ลดลงอย่างมีนัยสำคัญ	16.1.1 อัตราส่วนประชากรที่ได้รับ ความรุนแรงทางร่างกาย จิตใจ หรือทางเพศ ต่อประชากร 100,000 คน หรือ จำนวน ผู้เสียหายจากคดีอาญาที่ทำให้เกิดการบาดเจ็บ เสียชีวิต หรือเสีย ทรัพย์สินในท้องถิ่น ในช่วง 1 ปีที่ผ่านมา (จำแนกตามเพศและช่วง อายุ หากสามารถจำแนก)	ลดลงจากปีฐาน	-	เพิ่มขึ้นจากปีฐาน	ลดลงไม่น้อย กว่า 75 % จากปีฐาน	เปรียบเทียบปีฐาน - คณะผู้วิจัย / WHO (ค่าเฉลี่ยของ ประเทศ 105 ต่อ 100,000 ประชากร สคช. 2561)	สถานีตำรวจ /สำนักงานสถิติจังหวัด
ด้านความยั่งยืนของสิ่งแวดล้อม (Environmental Sustainability)								
4. คุณภาพทรัพยากรสิ่งแวดล้อม	6.3 ยุกระดับคุณภาพน้ำ โดยลดมลพิษ ชีวจัดการทิ้ง ขยะและลดการปล่อยสารเคมีและวัสดุอันตราย ลด สัดส่วนน้ำเสียที่ไม่ผ่านกระบวนการครึ่งหนึ่ง และ เพิ่มการนำกลับมาใช้ใหม่ทั่วโลก ภายในปี 2573	6.3.2 ร้อยละของจำนวนแหล่งน้ำผิวดินสาธารณะในและ โดยรอบท้องถิ่น (เช่น ทะเล, ทะเลสาบ, แม่น้ำ, คลอง, สระน้ำ) ที่ มีคุณภาพน้ำได้มาตรฐานตามประเภทการใช้ประโยชน์แหล่งน้ำผิวดิน ต่อจำนวนแหล่งน้ำทั้งหมด (คุณภาพน้ำอยู่ในเกณฑ์ดี WQI = 71-90)	> 80%	75 - 80 %	< 75 %	80%	มาตรฐานคุณภาพน้ำแหล่งน้ำผิวดิน (ประกาศ คณะกรรมการสิ่งแวดล้อมแห่งชาติ ณ.8 พ.ศ.2537) (อ้างอิง : คุณภาพน้ำในแหล่งน้ำผิวดินอยู่ใน เกณฑ์ดีร้อยละ 80 แผนจัดการสิ่งแวดล้อม พ.ศ. 2560-2564)	สำนักงานทรัพยากรธรรมชาติและ สิ่งแวดล้อมจังหวัด
	7.2 เพิ่มสัดส่วนของพลังงานทดแทนในการ ผสมผสานการใช้พลังงานของโลก ภายในปี 2573	7.2.1 ร้อยละของการใช้พลังงานทดแทนในท้องถิ่น ต่อการใช้ พลังงานขั้นสุดท้ายทั้งหมด (พลังงานทดแทน ประกอบด้วย พลังงานหมุนเวียน (เช่น พลังงานแสงอาทิตย์ ลม น้ำ ชีวมวล ก๊าซ ธรรมชาติ ความร้อนใต้พิภพ น้ำขึ้นน้ำลง และคลื่น) เชื้อเพลิง ชีวภาพ และพลังงานทดแทนอื่น ๆ ที่ใช้ทดแทนปิโตรเลียม)	>15%	10-15 %	< 10%	25.00%	Share of renewable energy in total final energy consumption (%) - World Bank (2019) (อ้างอิง : สัดส่วนการใช้พลังงานทดแทนของประเทศ 15.48% กรมพัฒนาพลังงานทดแทนและอนุรักษ์พลังงาน 2561)	กระทรวงพลังงาน
	11.4 เสริมความพยายามที่จะปกป้องและคุ้มครอง มรดกทางวัฒนธรรมและทางธรรมชาติของโลก	11.4.1 ร้อยละของงบประมาณของท้องถิ่นในแผนงานและ โครงการด้านการสงวน การป้องกัน และการอนุรักษ์มรดกทาง วัฒนธรรมและมรดกทางธรรมชาติ ต่องบประมาณทั้งหมดของ ท้องถิ่น	เพิ่มขึ้นจากปีฐาน	-	ลดลงจากปีฐาน	เพิ่มขึ้นไม่น้อย กว่า 50 % จากปีฐาน	เปรียบเทียบปีฐาน	เทศบาล

องค์ประกอบ	เป้าประสงค์	ข้อเสนอตัวชี้วัด SDGs เมืองยั่งยืน	เมืองทำได้ ต่อยอดต่อได้	เมืองมีศักยภาพบรรลุ SDG	เมืองยังไม่ได้ดำเนินการ SDG	เป้าหมาย ปี 2573	เกณฑ์มาตรฐาน/วิธีการวัดผล	ที่มาของข้อมูลสำหรับเทศบาล
5. การจัดการมลพิษ	6.3 ยกระดับคุณภาพน้ำ โดยลดมลพิษ ขจัดสารพิษ ขยะและลดการปล่อยสารเคมีและวัสดุอันตราย ลดสัดส่วนน้ำเสียที่ไม่ผ่านกระบวนการลงครั้งหนึ่ง และเพิ่มการนำกลับมาใช้ใหม่ทั่วโลก ภายในปี 2573	6.3.1 ร้อยละของปริมาณน้ำเสียที่ได้รับการบำบัดอย่างปลอดภัย และร้อยละของปริมาณน้ำเสียที่สามารถนำกลับมาใช้ใหม่ ต่อปริมาณน้ำเสียทั้งหมด	> 50%	25.0 - 50%	< 25.0%	50%	ลดสัดส่วนน้ำเสียที่ไม่ผ่านกระบวนการลงครั้งหนึ่ง และเพิ่มการนำกลับมาใช้ใหม่ - เป้าหมาย SDG	อจน./เทศบาล
	11.6 ลดผลกระทบทางลบของเมืองต่อสิ่งแวดล้อม ต่อหัวประชากร โดยรวมถึงการให้ความสนใจเป็นพิเศษต่อคุณภาพอากาศและการจัดการของเสียของเทศบาลและอื่น ๆ ภายในปี 2573	11.6.1 ร้อยละของปริมาณขยะมูลฝอยในท้องถิ่นที่มีการจัดเก็บและกำจัดอย่างถูกหลักสุขาภิบาล ต่อปริมาณขยะมูลฝอยทั้งหมด	> 75%	70-75%	< 70%	100%	เป้าหมายแผนแม่บทการบริหารจัดการขยะมูลฝอยของประเทศ (2559-2564) กระทรวงทรัพยากรธรรมชาติและสิ่งแวดล้อม	ทสจ. /เทศบาล
		11.6.2 จำนวนวันใน 1 ปี ที่ฝุ่นละอองขนาดเล็ก (PM2.5 และ PM10) ในท้องถิ่นอยู่ในเกณฑ์มาตรฐาน	> 75%	70-75%	< 70%	100%	ดัชนีคุณภาพอากาศ (Air Quality Index : AQI) มาตรฐานจากประกาศคณะกรรมการสิ่งแวดล้อมแห่งชาติ และยุทธศาสตร์การจัดการมลพิษ ๒๐ ปี และแผนจัดการมลพิษ พ.ศ. ๒๕๖๐ - ๒๕๖๔ กระทรวงทรัพยากรธรรมชาติและสิ่งแวดล้อม	ทสจ.
6. การรับมือภัยพิบัติ	11.5 ลดจำนวนการตายและจำนวนคนที่ได้รับผลกระทบ และลดการสูญเสียโดยตรงทางเศรษฐกิจที่เกี่ยวข้องกับผลิตภัณฑ์มวลรวมภายในประเทศของโลกที่เกิดจากภัยพิบัติ ซึ่งรวมถึงภัยพิบัติที่เกี่ยวข้องกับน้ำ โดยมุ่งเป้าปกป้องคนจนและคนที่อยู่ในสถานการณ์ที่เปราะบาง ภายในปี 2573	11.5.1 อัตราส่วนผู้เสียชีวิต ผู้สูญหาย และผู้ได้รับผลกระทบจากภัยพิบัติในท้องถิ่น ต่อประชากร 100,000 คน (จำแนกตามเขตกลุ่มรายได้ และความบกพร่องทางร่างกาย หากสามารถจำแนก)	ลดลงจากปีฐาน		เพิ่มขึ้นจากปีฐาน	ลดลงจากปีฐานไม่น้อยกว่า 75 %	เปรียบเทียบปีฐาน คณะผู้วิจัย	ปภ จังหวัด
		11.5.2 มูลค่าความสูญเสียทางเศรษฐกิจในท้องถิ่นอันเนื่องมาจากภัยพิบัติต่าง ๆ (อาทิ อัคคีภัย วาตภัย อุทกภัย ภัยแล้ง) รวมทั้งจากความเสียหายที่เกิดกับโครงสร้างพื้นฐานและการบริการขั้นพื้นฐานที่สำคัญ	ลดลงจากปีฐาน		เพิ่มขึ้นจากปีฐาน	ลดลงจากปีฐานไม่น้อยกว่า 75 %	เปรียบเทียบปีฐาน คณะผู้วิจัย	ปภ จังหวัด
	11.b ภายในปี 2563 เพิ่มจำนวนเมืองและกระบวนการตั้งถิ่นฐานของมนุษย์ที่เลือกใช้และดำเนินการตามนโยบายและแผนที่บูรณาการ เพื่อนำไปสู่ความครอบคลุม ความมีประสิทธิผลการใช้ทรัพยากร การลดผลกระทบและปรับตัวต่อการเปลี่ยนแปลงสภาพภูมิอากาศ มีภูมิคุ้มกันทางต่อภัยพิบัติ และให้พัฒนาและดำเนินการตามการบริหารความเสี่ยงจากภัยพิบัติแบบองค์รวมในทุกระดับ ให้เป็นไปตามกรอบการดำเนินงานเสนอได้เพื่อลดความเสี่ยงจากภัยพิบัติ พ.ศ. 2558 - 2573	11.b.2 ร้อยละของงบประมาณของท้องถิ่นและการสนับสนุนจากภาคส่วนต่าง ๆ ในด้านการลดความเสี่ยงจากภัยพิบัติ ต่องบประมาณทั้งหมด	> 10 %	5 - 10 %	< 5 %	เพิ่มขึ้นไม่น้อยกว่า 10 %	เปรียบเทียบปีฐาน คณะผู้วิจัย	เทศบาล

องค์กรปกครอง	เป้าประสงค์	ข้อเสนอตัวชี้วัด SDGs เมืองยั่งยืน	เมืองทำได้ดี ต่อ ยอดต่อไป	เมืองมีศักยภาพ บรรลุ SDG	เมืองยังไม่ได้ ดำเนินการ SDG	เป้าหมาย ปี 2573	เกณฑ์มาตรฐาน/วิธีการวัดผล	ที่มาของข้อมูลสำหรับเทศบาล
	13.3 พัฒนาการศึกษ การสร้างความตระหนัก และขีดความสามารถของมนุษย์และของสถาบันในเรื่องการลดปัญหาการเปลี่ยนแปลงสภาพภูมิอากาศ การปรับตัว การลดผลกระทบ และการเตือนภัยล่วงหน้า	13.3.1 ร้อยละของสถานศึกษาทุกระดับในท้องถิ่นที่มีหลักสูตรหรือกิจกรรมสร้างความตระหนักและความรู้เรื่องการเปลี่ยนแปลงสภาพภูมิอากาศ การปรับตัว การลดผลกระทบ และการเตือนภัยล่วงหน้า ต่อจำนวนสถานศึกษาทั้งหมด	>50%	30-50%	<30%	100%	เปรียบเทียบปีฐาน คณะผู้วิจัย	เทศบาล/สถานศึกษาในพื้นที่/กระทรวงศึกษา
		13.3.2 จำนวนโครงการหรือกิจกรรมการสร้างความตระหนักและความรู้เรื่องการเปลี่ยนแปลงสภาพภูมิอากาศ การปรับตัว และการลดผลกระทบ ให้กับภาคส่วนต่าง ๆ ในท้องถิ่น รวมถึงการมีระบบเตือนภัยล่วงหน้าที่ได้รับการปฏิบัติอย่างต่อเนื่องและครอบคลุมทุกความเสี่ยงของท้องถิ่น	มี		ไม่มี	มี และได้รับการปฏิบัติอย่างต่อเนื่อง	เปรียบเทียบปีฐาน คณะผู้วิจัย	เทศบาล/สถานศึกษาในพื้นที่/กระทรวงศึกษา
ด้านการเติบโตและประสิทธิภาพ								
7. การจ้างงาน	8.3 ส่งเสริมนโยบายที่มุ่งการพัฒนาที่สนับสนุนกิจกรรมที่มีผลผลิตภาพ การสร้างงานที่สมควร ความเป็นผู้ประกอบการ ความสร้างสรรค์และนวัตกรรม และส่งเสริมการเกิดและการเติบโตของวิสาหกิจรายย่อย ขนาดเล็ก และขนาดกลาง ซึ่งรวมถึงผ่านทาง การเข้าถึงบริการทางการเงิน	8.3.1 อัตราการเติบโตของผู้ประกอบการและการจ้างงานนอกภาคการเกษตรในท้องถิ่น (รวมถึงผู้ประกอบการร้านค้า วิสาหกิจขนาดกลางและขนาดเล็ก และวิสาหกิจชุมชน)	เพิ่มขึ้น 3%	เพิ่มขึ้น 1-3%	ไม่เพิ่มขึ้นหรือลดลง	เพิ่มขึ้น 10%	คณะผู้วิจัย (อ้างอิง : สถานการณ์ประเทศ ประมาณ 3% ต่อปี)	สำนักงานสถิติจังหวัด/เทศบาล
	8.5 บรรลุการจ้างงานเต็มที่และมีผลผลิตภาพ และการมีงานที่สมควรสำหรับหญิงและชายทุกคน รวมถึงเยาวชนและผู้มีภาวะทุพพลภาพ และให้มีการจ่ายที่เท่าเทียมสำหรับงานที่มีคุณค่าเท่าเทียมกัน ภายในปี 2573	8.5.2 ร้อยละของหน่วยงานและสถานประกอบการในท้องถิ่นที่มีการจ้างงานผู้ด้อยโอกาสและผู้พิการ ต่อจำนวนหน่วยงานและสถานประกอบการที่จดทะเบียนทั้งหมดในท้องถิ่น	>90%	80-90%	<80%	100%	คณะผู้วิจัย (อ้างอิง : สถานการณ์ประเทศ ทั้งการจ้างงาน และส่งเงินสมทบ)	สำนักงานสถิติจังหวัด/เทศบาล
	8.9 ภายในปี 2573 ออกนโยบายและนำไปปฏิบัติ เพื่อส่งเสริมการท่องเที่ยวที่ยั่งยืนสร้างงานและส่งเสริมวัฒนธรรมและผลิตภัณฑ์ท้องถิ่น	8.9.1 (ตัวชี้วัดทางเลือกสำหรับเมืองท่องเที่ยว) อัตราการเติบโตของรายได้ จากอุตสาหกรรมท่องเที่ยวของท้องถิ่น (รวมถึงจากการท่องเที่ยวโดยชุมชน)	> 5%	4 -5 %	< 4 %	เติบโต 10 %	คณะผู้วิจัย (อ้างอิง : สถานการณ์ประเทศ เติบโต ประมาณ 4-5%)	สำนักงานสถิติจังหวัด
8. วิถีการดำเนินชีวิตและการผลิตที่ยั่งยืน	12.5 ลดการผลิตของเสียโดยการป้องกัน การลด การแปรรูปเพื่อนำกลับมาใช้ใหม่ และการนำมาใช้ซ้ำ ภายในปี 2573	12.5.1 ร้อยละของวัสดุที่ถูกนำกลับมาใช้ใหม่ในท้องถิ่น (รวมถึงจากการดำเนินงานในรูปแบบเศรษฐกิจหมุนเวียน หากมี)	> 35%	30-35%	< 30 %	> 30%	แผนการจัดการคุณภาพสิ่งแวดล้อม พ.ศ. 2560-2564 ได้กำหนดเป้าหมายให้มีอัตราการนำกลับมาใช้ประโยชน์ (Recycle) ไม่น้อยกว่าร้อยละ 30 ของปริมาณขยะมูลฝอยทั่วประเทศ (ปัจจุบันค่าเฉลี่ยประเทศ 34%)	เทศบาล/ทสจ.
	12.7 ส่งเสริมแนวปฏิบัติด้านการจัดซื้อจัดจ้างภาคสาธารณะที่ยั่งยืน ตามนโยบายและการให้ลำดับความสำคัญของประเทศ	12.7.1 ร้อยละของรายการ หรือค่าใช้จ่ายในการจัดซื้อจัดจ้างสินค้าและบริการที่เป็นมิตรกับสิ่งแวดล้อมของหน่วยงานในเทศบาล ต่อปริมาณการจัดซื้อจัดจ้างสินค้าและบริการทั้งหมด ในช่วง 1 ปีที่ผ่านมา	>10%	5-10 %	< 5%	10%	เปรียบเทียบปีฐาน คณะผู้วิจัย (อ้างอิง : ข้อมูลการจัดซื้อจัดจ้างและบริการที่เป็นมิตรกับสิ่งแวดล้อม <a href="http://gp.pcd.go.th/">http://gp.pcd.go.th/</a> )	เทศบาล

องค์ประกอบ	เป้าประสงค์	ข้อเสนอตัวชี้วัด SDGs เมืองยั่งยืน	เมืองทำได้ดี ต่อ ยอดต่อไป	เมืองมีศักยภาพ บรรลุ SDG	เมืองยังไม่ดี ดำเนินการ SDG	เป้าหมาย ปี 2573	เกณฑ์มาตรฐาน/วิธีการวัดผล	ที่มาของข้อมูลสำหรับเทศบาล
	12.a สนับสนุนประเทศกำลังพัฒนาในการเสริมความแข็งแกร่งของขีดความสามารถด้านวิทยาศาสตร์และเทคโนโลยีที่จะขับเคลื่อนไปสู่รูปแบบการผลิตและการบริโภคที่ยั่งยืนยิ่งขึ้น	12.a.1 ร้อยละของจำนวนหน่วยงาน และสถานประกอบการในท้องถิ่นที่ได้รับการรับรองการดำเนินงานที่เป็นมิตรกับสิ่งแวดล้อม (เช่น สถานประกอบการที่ได้รับสิทธิบัตรสีเขียว โรงงานที่ได้รับการรับรองอุตสาหกรรมสีเขียว หรือมาตรฐานด้านสิ่งแวดล้อม) ต่อจำนวนสถานประกอบการทั้งหมด	>20 %	5-10%	<5%	20%	คณะผู้วิจัย	เทศบาล
<b>ด้านความเท่าเทียมและการันรับรวมทุกกลุ่มคน (Equity and Social Inclusion)</b>								
9. ความเท่าเทียมด้านรายได้	1.1 ภายในปี 2573 ขจัดความยากจนขั้นรุนแรงทั้งหมด ซึ่งในปัจจุบันวัดจากคนที่มีความยากจนรายวันต่ำกว่า \$1.25 ต่อวัน	1.1.1 ร้อยละของจำนวนประชากรในท้องถิ่นที่ได้รับบัตรสวัสดิการแห่งรัฐ ต่อจำนวนประชากรทั้งหมด หรือร้อยละผู้มีงานทำในท้องถิ่นที่ครองชีพด้วยรายได้ต่ำกว่า 60 บาทต่อวัน ต่อจำนวนผู้มีงานทำทั้งหมด	0 - 5 %	5 - 10 %	> 10 %	0%	สัดส่วนคนจนเฉลี่ยประเทศไทย 8.6% (สศช. 2561)	กระทรวงแรงงาน
	8.5 บรรลุการจ้างงานเต็มที่และมีผลิตภาพ และการมีงานที่สมควรสำหรับหญิงและชายทุกคน รวมถึงเยาวชนและผู้มีภาวะทุพพลภาพ และให้มีการจ่ายที่เท่าเทียมสำหรับงานที่มีคุณค่าเท่าเทียมกัน ภายในปี 2573	8.5.1 รายได้เฉลี่ยต่อชั่วโมง ของผู้มีงานทำในท้องถิ่น จำแนกตามอาชีพ เพศ อายุ และความบกพร่องของร่างกาย (เท่าที่สามารถจำแนกได้)	> 30 บาท ต่อ ชั่วโมง	20-30 บาทต่อ ชั่วโมง	< 20 บาทต่อชั่วโมง	40 บาทต่อ ชั่วโมง	ค่าเฉลี่ยประเทศไทย	ค่าเฉลี่ยทั่วประเทศ คือ 321.50 ต่อวัน (คิด 8 ชั่วโมงต่อวัน) - ที่มา: ธนาคารแห่งประเทศไทย / สำนักงานสถิติแห่งชาติ
10. ความเท่าเทียมหญิงชาย	5.5 สร้างหลักประกันว่าผู้หญิงมีส่วนร่วมอย่างเต็มที่และมีประสิทธิภาพและมีโอกาสที่เท่าเทียมในการเป็นผู้นำในทุกระดับของการตัดสินใจในทางการเมือง เศรษฐกิจ และภาคสาธารณะ	5.5.1 ร้อยละของจำนวนผู้หญิงที่ดำรงตำแหน่งผู้บริหาร สมาชิก กรรมการบริหารองค์กรชุมชนต่าง ๆ และผู้นำชุมชนในท้องถิ่น ต่อจำนวนผู้ดำรงตำแหน่งทั้งหมด	>30 %	15-30 %	< 15 %	30%	คณะผู้วิจัย (อ้างอิง : ค่าเฉลี่ยทั่วโลก 15%)	เทศบาล
<b>ด้านธรรมาภิบาลการบริหารจัดการเมือง (Governance)</b>								
11. การมีส่วนร่วม	11.3 ยกระดับการพัฒนาเมืองและขีดความสามารถให้ครอบคลุมและยั่งยืน เพื่อการวางแผนและการบริหารจัดการการตั้งถิ่นฐานของมนุษย์อย่างมีส่วนร่วม บูรณาการและยั่งยืนในทุกประเทศ ภายในปี 2573	11.3.2 การมีส่วนร่วม (ในการแสดงความคิดเห็น-ร่วมวางแผน-ดำเนินงาน-ติดตามผล) และความครอบคลุมของกลุ่มประชากรที่เข้าร่วมในการวางแผนพัฒนาและบริหารจัดการเมือง (ทั้งผู้มีส่วนได้ส่วนเสียโดยตรงและโดยอ้อม รวมถึงกลุ่มเปราะบางต่าง ๆ)	มีระดับการมีส่วนร่วม 4 ด้าน และมีประชาชนเข้าร่วมทุกกลุ่ม	มีระดับการมีส่วนร่วม 3 ด้าน และมีประชาชนเข้าร่วมมากกว่า 2 กลุ่ม	มีระดับการมีส่วนร่วม 2 ด้าน และมีประชาชนเข้าร่วมน้อยกว่า 2 กลุ่ม	มีการมีส่วนร่วมรวมทั้ง 4 ด้าน ทุกกลุ่ม	ระดับการมีส่วนร่วม/ ดัชนีความก้าวหน้าของมนุษย์ (HAI) ดัชนีคุณภาพชีวิตคนไทย (กระทรวงการพัฒนาสังคมและความมั่นคงของมนุษย์)	เทศบาล
12. ความโปร่งใส		16.6.1 กระบวนการใช้จ่ายเงินของท้องถิ่นที่โปร่งใส ประกอบด้วย มีคณะกรรมการจัดซื้อจัดจ้าง มีการเปิดเผยข้อมูล มีการรับและตอบสนองต่อข้อร้องเรียน	มีกระบวนการใช้จ่ายเงินของท้องถิ่น 3 ด้าน	มีกระบวนการใช้จ่ายเงินของท้องถิ่น 2 ด้าน	มีกระบวนการใช้จ่ายเงินของท้องถิ่น 1 ด้าน	มีกระบวนการใช้จ่ายเงินของท้องถิ่น 3 ด้าน	คณะผู้วิจัย	เทศบาล
13. ประสิทธิภาพ	16.6 พัฒนาสถาบันที่มีประสิทธิภาพ มีความรับผิดชอบ และโปร่งใสในทุกระดับ	16.6.2 ระดับความพึงพอใจของประชาชนผู้ใช้บริการสาธารณะในท้องถิ่น ในด้านต่าง ๆ	> 95 %	90-95%	< 90 %	100%	(อ้างอิง : ผลการสำรวจระดับประเทศ ความพึงพอใจต่อการบริการสาธารณะที่รัฐและท้องถิ่นจัดให้ประชาชน = 93.1% (ความเชื่อมั่นต่อสถาบันต่างๆ และความพึงพอใจต่อการบริการสาธารณะ พ.ศ. 2560 สถาบันพระปกเกล้า 2561)	เทศบาล

องค์ประกอบ	เป้าประสงค์	ข้อเสนอตัวชี้วัด SDGs เมืองยั่งยืน	เมืองทำได้ดี ต่อ ยอดต่อได้	เมืองมีศักยภาพ บรรลุ SDG	เมืองยังไม่ได้ ดำเนินการ SDG	เป้าหมาย ปี 2573	เกณฑ์มาตรฐาน/วิธีการวัดผล	ที่มาของข้อมูลสำหรับเทศบาล
14. หุ้นส่วนความร่วมมือ	17.17 สนับสนุนและส่งเสริมหุ้นส่วนความร่วมมือระหว่างภาครัฐ ภาครัฐ-ภาคเอกชน และประชาสังคม โดยสร้างบนประสบการณ์และกลยุทธ์ด้านทรัพยากรของหุ้นส่วน	17.17.1 จำนวน ประเภท และงบประมาณในแผนงานและโครงการด้านความร่วมมือภาครัฐ-เอกชน และประชาสังคมในท้องถิ่น	เพิ่มขึ้น > 10% ต่อปี	เพิ่มขึ้น 5-10% ต่อปี	เพิ่มขึ้น <5% ต่อปี	เพิ่มขึ้น >10% ต่อปี	เปรียบเทียบปีฐาน คณะผู้วิจัย	เทศบาล
15. ข้อมูลและการติดตามผล	17.18 ยกกระดับการสนับสนุนด้านการเสริมสร้างขีดความสามารถให้กับประเทศกำลังพัฒนา รวมถึงประเทศพัฒนาน้อยที่สุดและรัฐกำลังพัฒนาที่เป็นเกาะขนาดเล็ก ให้เพิ่มการมีอยู่ของข้อมูลที่มีคุณภาพ ทันเวลาและเชื่อถือได้ ที่จำแนกตามรายได้ เพศ อายุ เชื้อชาติพันธุ์ สถานะการอพยพ ความพิการ ตำแหน่งทางภูมิศาสตร์ และคุณลักษณะอื่นๆ ที่เกี่ยวข้อง ตามบริบทของประเทศ ภายในปี 2563	17.18.1 มีระบบรวบรวมและจัดเก็บข้อมูลที่มีคุณภาพ ทันเวลา และเชื่อถือได้ ที่จำแนกตามลักษณะประชากร (เช่น รายได้ เพศ อายุ ชาติพันธุ์ ความบกพร่องของร่างกาย) และตำแหน่งทางภูมิศาสตร์ และคุณลักษณะอื่น ๆ ที่จำเป็นของท้องถิ่นในการสนับสนุนการตัดสินใจเชิงนโยบายในการวางแผนพัฒนาและบริหารจัดการเมือง	มี		ไม่มี	มีมีระบบ รวบรวมและ จัดเก็บข้อมูลที่มีคุณภาพ ทันเวลา และ เชื่อถือได้ที่ใช้ ในการวางแผน และตัดสินใจ	เปรียบเทียบปีฐาน คณะผู้วิจัย	เทศบาล



โครงการแนวทางการขับเคลื่อนเป้าหมายการพัฒนาที่ยั่งยืน  
โดยองค์กรปกครองส่วนท้องถิ่นและภาคีเพื่อการพัฒนาเมืองยั่งยืนในประเทศไทย

ดำเนินงานโดยสถาบันสิ่งแวดล้อมไทย  
ภายใต้การสนับสนุนจาก  
สำนักงานคณะกรรมการส่งเสริมวิทยาศาสตร์ วิจัยและนวัตกรรม (สกสว.)

