



TEI THAILAND
ENVIRONMENT
INSTITUTE

ร่างผลการติดตามและประเมินผล แผนปฏิบัติการจัดการความหลากหลายทางชีวภาพ พ.ศ. ๒๕๖๐-๒๕๖๔

วันที่ ๑๕ กรกฎาคม ๒๕๖๒
ณ โรงแรมเดอะ เบอร์เคลีย์ ประตูน้ำ

วัตถุประสงค์

๑. ติดตามและประเมินผลความก้าวหน้าตามแผนปฏิบัติการฯ ๒๕๖๐-๒๕๖๔ ระยะครึ่งแผน และรายงานความก้าวหน้าการดำเนินงานการขับเคลื่อนแผนบูรณาการฯ ๒๕๕๘-๒๕๖๔ ตามเป้าหมายระดับชาติ
๒. ให้ข้อเสนอแนะเชิงนโยบายในการเพิ่มประสิทธิภาพ การบริหารจัดการความหลากหลายทางชีวภาพ ภายใต้แผนปฏิบัติการฯ และ
เสนอแนะแนวทางการขับเคลื่อนแผนไปสู่การปฏิบัติในอนาคต
๓. เผยแพร่ข้อมูลการติดตามประเมินผลแผนปฏิบัติการฯ และ
ข้อเสนอแนะให้หน่วยงานที่เกี่ยวข้องได้รับทราบ



บททวนเอกสาร
ออกแบบเครื่องมือ

วิธีการดำเนินงาน

มกราคม-กันยายน ๒๕๖๒



ประชุมรับฟังความเห็น
2 ครั้ง รวม **295** คน



แบบติดตามผล
160 หน่วยงาน



ประชุมผู้เชี่ยวชาญ
5 ครั้ง รวม **210** คน
(นับซ้ำ)



ศึกษาวิเคราะห์
10 กรณีศึกษา



นำเข้าข้อมูล



สัมภาษณ์ผู้แทน
25 หน่วยงาน

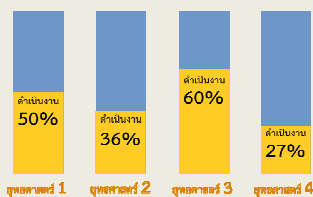


สำรวจความรู้
2,378 คน



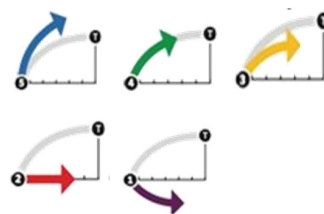
รายงานผล

แนวทางการติดตามและประเมินผล



การติดตามการดำเนินงานตามแผนปฏิบัติการฯ

รวบรวมโครงการและงบประมาณที่จะสามารถสร้างผลงานตามเป้าหมาย รวมทั้งปัญหาอุปสรรคในการดำเนินงาน



การประเมินความก้าวหน้าแผนปฏิบัติการฯ/แผนแม่บทฯ

ประเมินข้อมูลผลการดำเนินงานตามตัวชี้วัดผลสำเร็จในแต่ละเป้าหมายรวม ๒๕ เป้าหมาย



**แผนแม่บท
บูรณาการจัดการ
ความหลากหลาย
ทางชีวภาพ
พ.ศ.๒๕๕๘-๒๕๖๔**

ยุทธศาสตร์ที่ ๑

บูรณาการคุณค่าและการจัดการความหลากหลายทางชีวภาพ โดยการมีส่วนร่วมในทุกกระดับ

ยุทธศาสตร์ที่ ๒

อนุรักษ์และฟื้นฟูความหลากหลายทางชีวภาพ

ยุทธศาสตร์ที่ ๓

ปกป้องคุ้มครองสิทธิประโยชน์ของประเทศและบริหารจัดการเพื่อเพิ่มพูนและแบ่งปันผลประโยชน์จากความหลากหลายทางชีวภาพ โดยสอดคล้องกับแนวทางเศรษฐกิจสีเขียว

ยุทธศาสตร์ที่ ๔

พัฒนาองค์ความรู้และระบบฐานข้อมูลความหลากหลายทางชีวภาพให้เป็นมาตรฐานสากล



สรุปการติดตามผล

การดำเนินงานตามแผนปฏิบัติการ
จัดการความหลากหลายทางชีวภาพ

พ.ศ.๒๕๖๐-๒๕๖๔

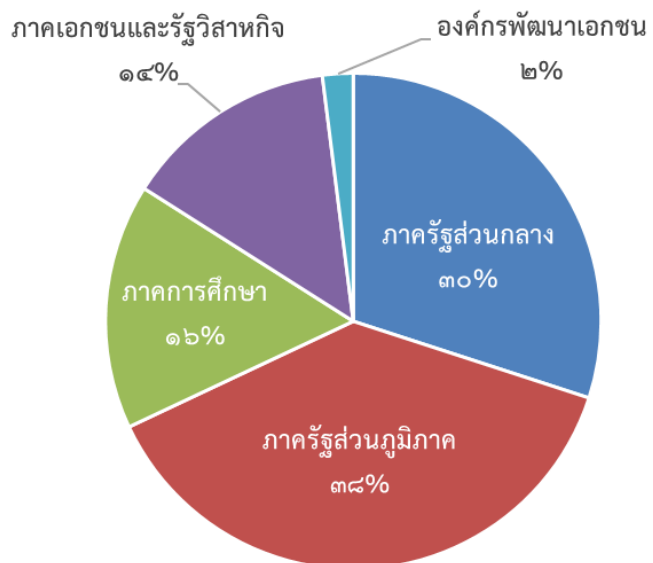


“ ภายในปี พ.ศ.๒๕๖๕ ประชาชนมีชีวิตอยู่อย่างสอดคล้องปรองดองกับธรรมชาติ โดยรัฐบาลและทุกภาคส่วน ร่วมกันส่งเสริมและสนับสนุนการปกป้อง คุ้มครอง อนุรักษ์ฟื้นฟู และใช้ประโยชน์ความหลากหลายทางชีวภาพอย่างยั่งยืน ”

๔ ยุทธศาสตร์
 ๒๕ เป้าหมาย
 ๔๒๒ แผนงาน/โครงการ
 ๑๓,๒๖๗ ล้านบาท

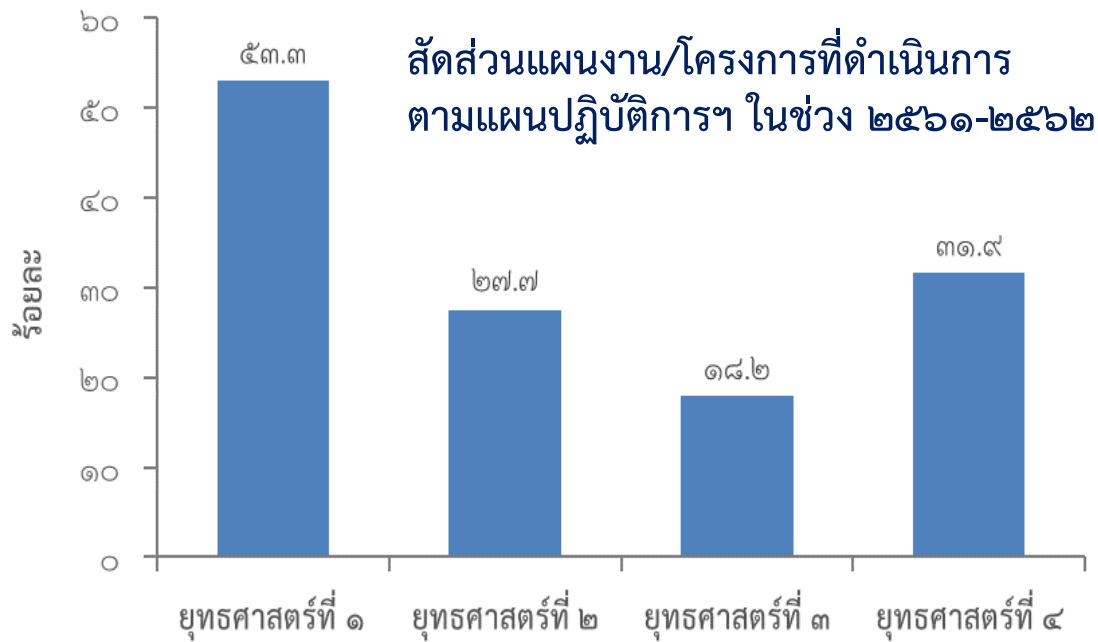
การรวบรวมข้อมูล

- แบบติดตามผล
 ส่งออก ๓๕๕ ฉบับ
 ส่งกลับ ๑๖๐ ฉบับ
- สัมภาษณ์ ๒๕ หน่วยงาน

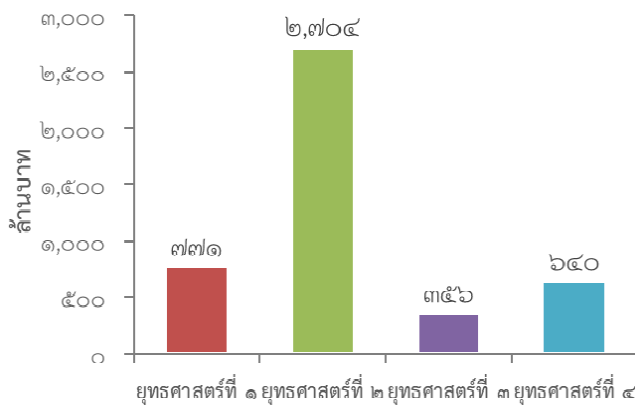


สัดส่วนการตอบแบบติดตามผล

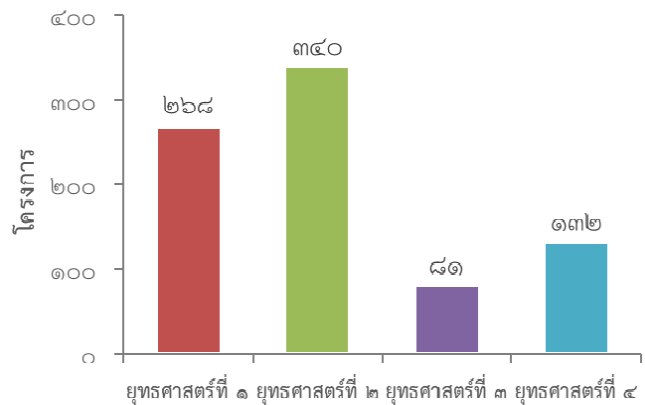
สรุปผลการติดตามการดำเนินงาน



จำนวนโครงการและงบประมาณที่หน่วยงานดำเนินการและสอดคล้องกับยุทธศาสตร์ ของแผนปฏิบัติการฯ ในช่วง ๒๕๖๑-๒๕๖๒



จำนวนงบประมาณ



จำนวนโครงการ

ลักษณะการดำเนินงานแต่ยุคศาสตร์

ยุคศาสตร์ที่ ๑

- เสริมสร้างความรู้ความตระหนัก
- สถาบันการศึกษาบางแห่ง มีการบูรณาการเข้าสู่หลักสูตร
- หลายหน่วยงานใน ทส. และบางหน่วยงาน บูรณาการสู่นโยบายและแผนชัดเจน

ยุคศาสตร์ที่ ๒

- ดูแลรักษาแหล่งที่อยู่
- ลดมลพิษ
- อนุรักษ์พันธุกรรมพืชและสัตว์
- อื่นๆ ตามภารกิจหน่วยงาน

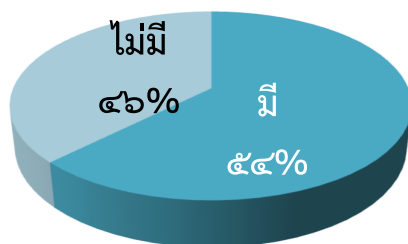
ยุคศาสตร์ที่ ๓

- พัฒนากลไกการเข้าถึงการแบ่งปัน ผลโยชน์
- ส่งเสริมผลิตภัณฑ์จากฐานชีวภาพ
- หน่วยงานรัฐและสถาบันการศึกษา มีการวิจัยทั้งต่อเนื่องและระยะสั้น

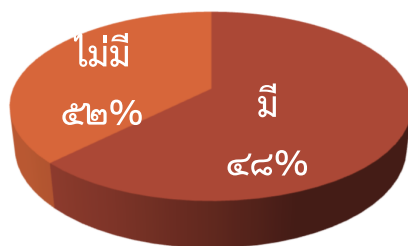
ยุคศาสตร์ที่ ๔

- พัฒนาระบบฐานข้อมูลโดยหน่วยงาน ส่วนกลาง
- สถาบันการศึกษาในภูมิภาค มีการรวบรวมองค์ความรู้ท้องถิ่น

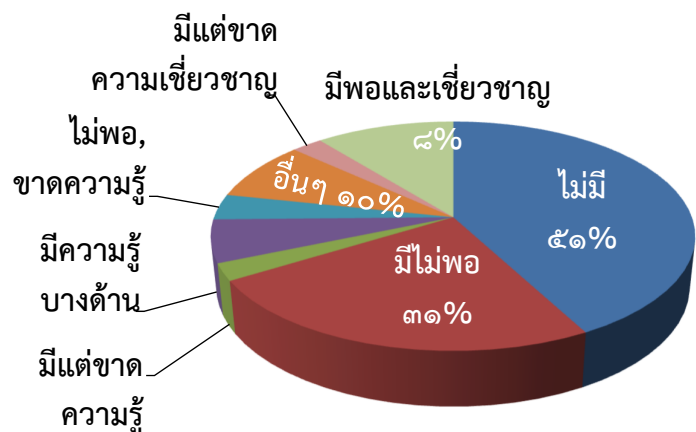
ปัจจัยสนับสนุนการดำเนินงาน



วิสัยทัศน์ นโยบาย/แผน

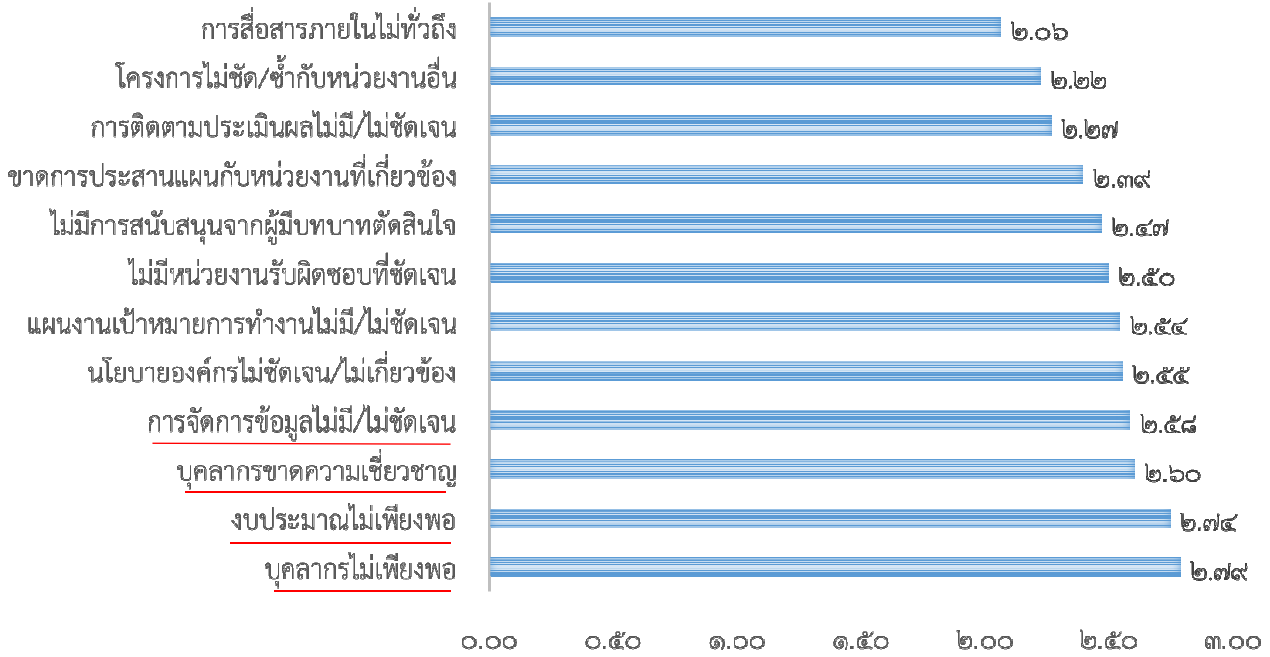


หน่วยงานย่อยรับผิดชอบ



บุคลากรรับผิดชอบและ ความรู้ความเชี่ยวชาญ

ปัญหาอุปสรรคสำคัญในการดำเนินงาน



สรุปการประเมิน

ความก้าวหน้าตามเป้าหมาย

แผนปฏิบัติการจัดการความหลากหลายทางชีวภาพ

พ.ศ. ๒๕๖๐-๒๕๖๔

การประเมินความก้าวหน้าของเป้าหมาย

- กำหนดรายละเอียดตัวชี้วัด
- รวบรวมข้อมูล
- ประเมินผลความก้าวหน้าของเป้าหมาย
- วิเคราะห์และสรุปการประเมินผลความก้าวหน้า



สรุปผลการประเมินเป้าหมาย



ความก้าวหน้าของเป้าหมาย ยุทธศาสตร์ที่ ๑

๑ ความตระหนัก



ตัวชี้วัด: ร้อยละหรือจำนวนหน่วยงานและภาคส่วนต่าง ๆ มีความรู้ ความตระหนัก ถึงคุณค่าและความสำคัญของความหลากหลายทางชีวภาพ

ตัวชี้วัด: ร้อยละของกลุ่มเป้าหมายที่มีความรู้ความเข้าใจในเรื่องการอนุรักษ์และใช้ประโยชน์ความหลากหลายทางชีวภาพอย่างยั่งยืน

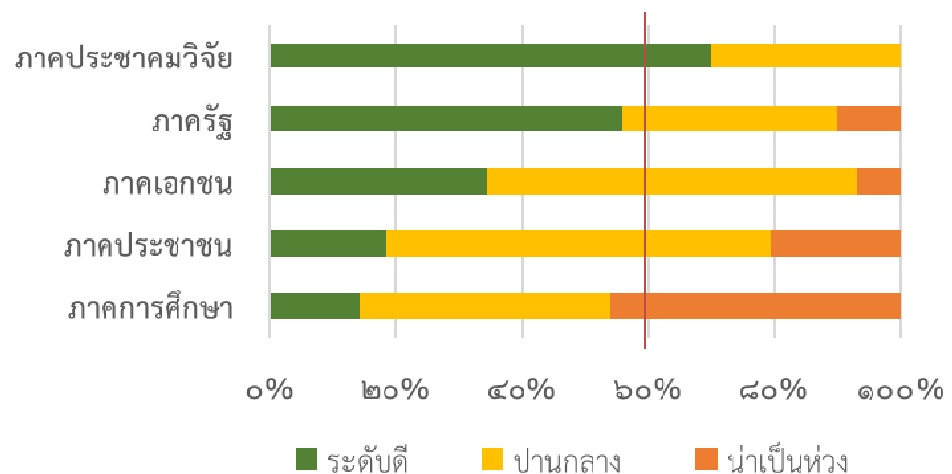
เกณฑ์ประเมินตัวชี้วัด กลุ่มตัวอย่างที่ทำแบบสำรวจมากกว่าร้อยละ ๖๐ ที่มีผลคะแนนในระดับดี ทั้ง ๕ ภาคส่วน

ความก้าวหน้าของเป้าหมาย ยุทธศาสตร์ที่ ๑

๑ ความตระหนัก



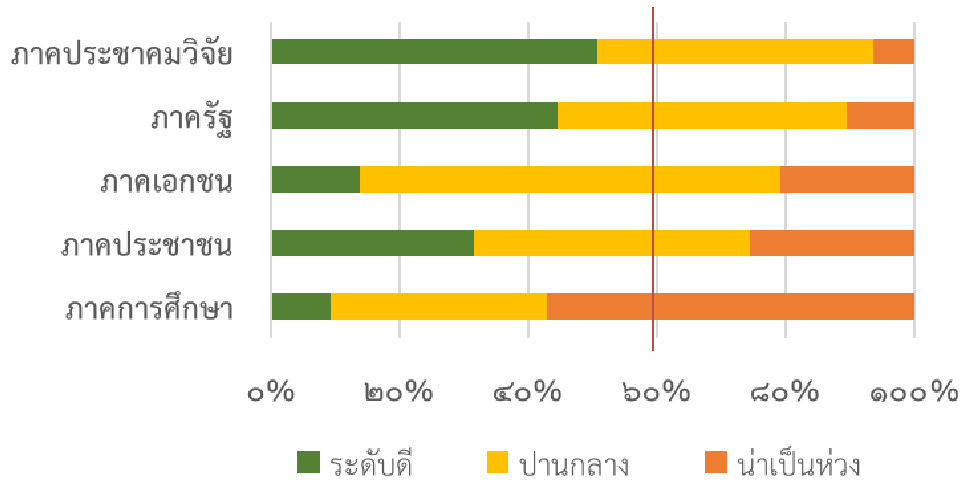
ความตระหนักและความรู้เรื่องคุณค่าและความสำคัญ



ความก้าวหน้าของเป้าหมาย ยุทธศาสตร์ที่ ๑

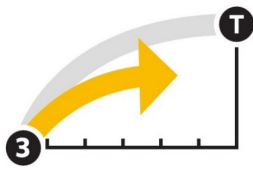


ความรู้ความเข้าใจในเรื่องการอนุรักษ์และใช้ประโยชน์อย่างยั่งยืน



ตัวชี้วัด: เรื่องความหลากหลายทางชีวภาพได้รับการผนวกไว้ในหลักสูตรแกนกลางการศึกษาขั้นพื้นฐานและหลักสูตรของสถาบันการศึกษาทุกระดับ

เกณฑ์ประเมินตัวชี้วัด อย่างน้อยร้อยละ ๖๐ ของสถานศึกษาแต่ละระดับที่มีการนำเนื้อหาที่เกี่ยวข้องกับความหลากหลายทางชีวภาพที่กำหนดไว้ในหลักสูตรไปสู่การเรียนการสอนหรือจัดกิจกรรมเรียนรู้



- ระดับการศึกษาขั้นพื้นฐาน ผนวกไว้ในมาตรฐานการเรียนรู้และตัวชี้วัดของกลุ่มสาระการเรียนรู้คณิตศาสตร์ วิทยาศาสตร์ และสาระภูมิศาสตร์ ในกลุ่มสาระการเรียนรู้สังคมศึกษา ศาสนา และวัฒนธรรม (ฉบับปรับปรุง พ.ศ. ๒๕๖๐) ตามหลักสูตรแกนกลางการศึกษาขั้นพื้นฐาน พ.ศ. ๒๕๕๑
- ระดับอุดมศึกษา ไม่มีความชัดเจนของการกำหนดเรื่องความหลากหลายทางชีวภาพไว้ในหลักสูตรของสถาบันการศึกษา

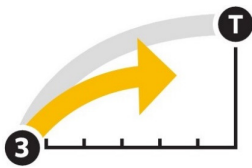


ตัวชี้วัด: สัดส่วนของงบประมาณที่ได้รับเพื่อดำเนินการตามแผนต่องบประมาณทั้งประเทศเพิ่มขึ้น

เกณฑ์ประเมินตัวชี้วัด ร้อยละ ๖๐ ของงบประมาณที่กำหนดตามแผนปฏิบัติการฯ ได้รับการอนุมัติให้ดำเนินการ

ตัวชี้วัด: จำนวนนโยบาย แผน และมาตรการระดับชาติ จังหวัด และท้องถิ่นที่ผนวกประเด็นการบริหารจัดการความหลากหลายทางชีวภาพ

เกณฑ์ประเมินตัวชี้วัด มีนโยบาย แผน และมาตรการ ทั้ง ๓ ระดับ (ระดับชาติ จังหวัด และท้องถิ่น)



- ปี ๒๕๖๑ มีการจัดสรรงบประมาณสำหรับยุทธศาสตร์การจัดการน้ำและสร้างการเติบโตบนคุณภาพชีวิตที่เป็นมิตรกับสิ่งแวดล้อมอย่างยั่งยืน ซึ่งเกี่ยวข้องกับการจัดการความหลากหลายทางชีวภาพ เพิ่มขึ้นจากปีงบประมาณ ๒๕๖๐ คิดเป็นร้อยละ ๑๒.๖๐
- โครงการตามแผนปฏิบัติการฯ ได้ดำเนินการร้อยละ ๓๑

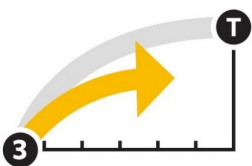


- นโยบาย แผน และมาตรการที่ผนวกประเด็นการบริหารจัดการความหลากหลายทางชีวภาพ เช่น พรก.การประมง (ฉบับที่ ๒) พ.ศ. ๒๕๖๐ ยุทธศาสตร์ชาติ (พ.ศ. ๒๕๖๑-๒๕๘๐) แผนการปฏิรูปประเทศด้านทรัพยากรธรรมชาติและสิ่งแวดล้อม ร่าง พ.ร.บ. ความหลากหลายทางชีวภาพ
- แผนระดับจังหวัด พบการผนวกประเด็นการบริหารจัดการความหลากหลายทางชีวภาพไว้ ได้แก่ แผนพัฒนากลุ่มจังหวัดภาคตะวันออกเฉียงเหนือ ๔ ปี, แผนพัฒนาจังหวัดเลย



ตัวชี้วัด: มีกลไกทางการเงินที่เป็นรูปธรรมในการขับเคลื่อน การปกป้องคุ้มครอง อนุรักษ์ ปั่นฟู และใช้ประโยชน์ความ หลากหลายทางชีวภาพอย่างยั่งยืน

เกณฑ์ประเมินตัวชี้วัด อย่างน้อย ๑ กลไก ที่เห็นผลสำเร็จเป็น รูปธรรม มีความยั่งยืน และต่อเนื่อง สามารถใช้เป็นตัวอย่าง หรือกลไกการศึกษางานของประเทศต่อไป

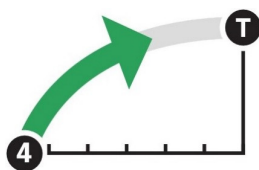


- การดำเนินโครงการเพิ่มศักยภาพการใช้มาตรการ เศรษฐศาสตร์เพื่อคงคุณค่าความหลากหลายทางชีวภาพ และระบบนิเวศ (ECO-BEST) ธนาкарต้นไม้ มาตรการ ตอแทนระบบนิเวศ (PES) และการประเมินต้นทุนทาง ธรรมชาติ (National Capital Accounting) รวมกลไก ทางการเงินอื่น ๆ ซึ่งยังไม่แพร่หลาย เช่น การลดหย่อน ภาษีให้กับภาคธุรกิจที่มีการศึกษาวิจัย พัฒนาองค์ความรู้



ตัวชี้วัด: จำนวน กฎระเบียบ ข้อกฎหมายที่เป็นอุปสรรคต่อการมีส่วนร่วมในการบริหารจัดการความหลากหลายทางชีวภาพที่ได้รับการแก้ไข

เกณฑ์ประเมินตัวชี้วัด มีการแก้ไขอย่างน้อย ๑ ฉบับ ที่มีแก้ไขจนมีผลบังคับใช้ (output)

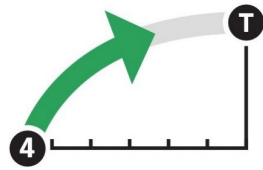


- กฎระเบียบ และกฎหมายที่มีสาระเกี่ยวกับความหลากหลายทางชีวภาพที่ได้รับการแก้ไขให้มีความเหมาะสมกับสถานการณ์ปัจจุบัน เปิดโอกาสและส่งเสริมการมีส่วนร่วมของประชาชนมากขึ้น พ.ร.บ.ป่าสงวนแห่งชาติ พ.ศ. ๒๕๕๙ พ.ร.บ.ป่าชุมชน พ.ศ. ๒๕๖๒ พ.ร.บ.สงวนและคุ้มครองสัตว์ป่า พ.ศ. ๒๕๖๒ พ.ร.บ.ป่าไม้ (ฉบับที่ ๘) พ.ศ. ๒๕๖๒ ร่าง พ.ร.บ. ความหลากหลายทางชีวภาพ พ.ศ. และกฎหมายหวงห้าม ส่งเสริมการปลูกและสร้างรายได้จากไม้มีค่า



ตัวชี้วัด: มีกลไกในการเชื่อมโยงการดำเนินการบริหารจัดการความหลากหลายทางชีวภาพในระดับต่าง ๆ

เกณฑ์ประเมินตัวชี้วัด มีอย่างน้อย ๒ กลไก

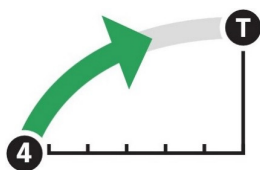


- กลไกการบริหารจัดการความหลากหลายทางชีวภาพของประเทศในปัจจุบัน คือ คณะกรรมการอนุรักษ์และใช้ประโยชน์ความหลากหลายทางชีวภาพแห่งชาติ (กอช.) และอนุกรรมการอื่น ๆ ที่เกี่ยวข้อง
- ในระดับจังหวัดและระดับท้องถิ่น ในปี พ.ศ. ๒๕๖๒ มีหน่วยงานร่วมโครงการ อพ.สธ. จำนวน ๒๐๓ หน่วยงาน สมาชิกสวนพฤกษศาสตร์โรงเรียน จำนวน ๓,๖๑๖ แห่ง สมาชิกฐานทรัพยากรท้องถิ่น จำนวน ๑,๔๐๗ แห่ง โดยมีการแต่งตั้งคณะกรรมการดำเนินงาน อพ.สธ. ในระดับจังหวัดหลายแห่ง



ตัวชี้วัด: มีการดำเนินงานเพื่อลดและขจัดแรงจูงใจที่มีผลร้ายต่อความหลากหลายทางชีวภาพ และส่งเสริมแรงจูงใจทางบวกที่สนับสนุนการอนุรักษ์และใช้ประโยชน์ความหลากหลายทางชีวภาพอย่างยั่งยืนในภาคส่วนที่เกี่ยวข้อง

เกณฑ์ประเมินตัวชี้วัด มีอย่างน้อย ๒ ภาคส่วน



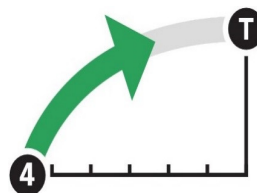
- ลดและขจัดแรงจูงใจที่มีผลร้ายต่อความหลากหลายทางชีวภาพ เช่น การกำหนดกรอบมาตรการแก้ไขปัญหาเรื่องที่อยู่อาศัยและที่ทำกินแก่ชุมชนที่อยู่ในเขตป่าอนุรักษ์ การบูรณาการร่วมกันในชุดปฏิบัติการพิเศษ ๓ หน่วยงาน จัดทีมแพทย์ไพร ทีมพญาเสือ และทีมฉลามขาว
- ส่งเสริมแรงจูงใจที่เป็นประโยชน์ เช่น แผนแม่บทแห่งชาติว่าด้วยการพัฒนาสมุนไพรไทยฯ การสนับสนุนให้ อปท. ดำเนินงานฐานทรัพยากรท้องถิ่น การดำเนินงานด้านธนาคารความหลากหลายทางชีวภาพระดับชุมชน
- ภาคเอกชน สนับสนุนการให้รางวัลด้านการอนุรักษ์และใช้ประโยชน์ความหลากหลายทางชีวภาพ

ความก้าวหน้าของเป้าหมาย ยุทธศาสตร์ที่ ๒



ตัวชี้วัด: อัตราการสูญเสียแหล่งที่อยู่อาศัยตามธรรมชาติ รวมทั้งพื้นที่ป่าไม้และระบบนิเวศชายฝั่งลดลงร้อยละ ๕๐ จากปีฐาน ๒๕๕๗

แหล่งที่อยู่อาศัยตามธรรมชาติ ได้แก่ พื้นที่ป่าไม้ พื้นที่ชุ่มน้ำ ป่าชายเลน แนวปะการัง หญ้าทะเล พร้อมแผนที่ประกอบ รวมถึงการดำเนินงานที่สำคัญของรัฐบาลในเรื่องการทวงคืน ผืนป่า เป็นต้น

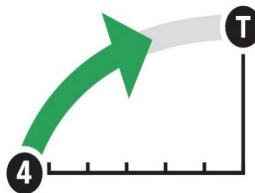


- **พื้นที่ป่าไม้** ในปี ๒๕๖๑ จำนวน ๑๐๒.๔๙ ล้านไร่ คิดเป็น ร้อยละ ๓๑.๖๘ ของพื้นที่ประเทศ เพิ่มขึ้นจากปีที่ผ่านมา
- **พื้นที่ป่าชายเลน** ในปี ๒๕๖๑ จำนวน ๒.๘๖ ล้านไร่ เพิ่มขึ้นร้อยละ ๘๖.๓๗ จาก พ.ศ. ๒๕๕๗
- **พื้นที่ชุ่มน้ำ** ได้รับการประเมินว่ามีสถานภาพดีขึ้นกว่าเดิม
- **แหล่งหญ้าทะเล** ในปี ๒๕๖๑ พื้นที่ ๑๕๙,๘๒๘ ไร่ เพิ่มขึ้น ร้อยละ ๗.๙๑ จาก พ.ศ. ๒๕๕๘ ทายโดยภาพรวมมีแนวโน้มนคงที่และสมบูรณ์ขึ้น
- **แนวปะการัง** ในปี ๒๕๖๑ มีพื้นที่รวม ๑๔๙,๐๒๕ ไร่ เพิ่มขึ้นร้อยละ ๐.๐๕ จาก พ.ศ. ๒๕๕๘ โดยภาพรวมมีแนวโน้มนคงที่



ตัวชี้วัด: ชนิดพันธุ์ที่ใกล้สูญพันธุ์ และชนิดพันธุ์เฉพาะถิ่น
อย่างน้อย ๕ ชนิด มีจำนวนประชากรเพิ่มขึ้น และมี
มาตรการในการอนุรักษ์และคุ้มครองถิ่นที่อยู่อาศัยของ
ชนิดพันธุ์ดังกล่าว

เกณฑ์ประเมินตัวชี้วัด มีอย่างน้อย ๕ ชนิดพันธุ์ที่ใกล้สูญ
พันธุ์และชนิดพันธุ์เฉพาะถิ่นที่มีมาตรการในการอนุรักษ์และ
คุ้มครองถิ่นที่อยู่อาศัย และมีจำนวนประชากรเพิ่มขึ้น



- มี ๗ ชนิดพันธุ์ที่มีจำนวนเพิ่มมากขึ้น ได้แก่ ช้างป่า
กระทิง สมเสร็จ เสือโคร่ง เสือดาว นกกระเรียนพันธุ์
ไทย และพลับพลึงธาร
- มีการสำรวจสัตว์ป่าในพื้นที่มรดกโลกกลุ่มป่าดงพญา
เย็น-เขาใหญ่ ข้อมูลการดำเนินงานเพาะเลี้ยง
เพาะพันธุ์ชนิดพันธุ์และการปล่อยสัตว์ป่าใกล้สูญ
พันธุ์คืนสู่ธรรมชาติเป็นผลสำเร็จ มาตรการในการ
อนุรักษ์และคุ้มครองถิ่นที่อยู่อาศัย ดำเนินการสำรวจ
ประเมินสถานภาพสัตว์ทะเลหายาก



ตัวชี้วัด: จำนวนเครือข่ายพื้นที่คุ้มครองและตัวแทน
ทางนิเวศที่ได้รับการเชื่อมโยงเพื่อการบริหารจัดการที่มี
ประสิทธิภาพเพิ่มขึ้น อย่างน้อย ๕ แห่ง

เกณฑ์ประเมินตัวชี้วัด มีเครือข่ายพื้นที่คุ้มครองและ
ตัวแทนทางนิเวศที่ได้รับการเชื่อมโยงเพิ่มขึ้นอย่างน้อย ๕
แห่ง

ตัวชี้วัด: มีการกำหนดมาตรการการจัดการในพื้นที่
วิกฤติและพื้นที่ที่มีความสำคัญทางความหลากหลาย
ทางชีวภาพ อย่างน้อย ๒ แห่ง

เกณฑ์ประเมินตัวชี้วัด มีการกำหนดมาตรการอย่างน้อย
๒ แห่ง



- กรณีจัดการผืนป่าตะวันตกเชิงระบบนิเวศ การศึกษา
เพื่อจัดทำแผนการใช้ประโยชน์ที่ดินในระดับจังหวัด
๔ แห่ง เพื่อกำหนดมาตรการการใช้ที่ดิน ลดการบุกรุก
และรักษาพื้นที่ให้เอื้อต่อการอยู่อาศัยของชนิด
พันธุ์พืชและสัตว์ที่มีความสำคัญ และการบริหาร
จัดการอุทยานแห่งชาติให้เข้าสู่มาตรฐานสากล
- กรณีการออกแบบทางเชื่อมผืนป่าอยู่ภายใต้แนวคิดที่
เป็นมิตรกับสิ่งแวดล้อมเหมาะสมกับสภาพพื้นที่และ
ความเป็นอยู่ของสัตว์ป่าอุโมงค์ทางลอดสัตว์ป่าข้าม
บนทางหลวงหมายเลข ๓๐๔



ตัวชี้วัด: มีเครื่องมือ กลไก หรือกฎระเบียบในการบริหารจัดการอนุรักษ์และปกป้องคุ้มครองความหลากหลายทางพันธุกรรมของประเทศ

เกณฑ์ประเมินตัวชี้วัด มีอย่างน้อย ๓ เครื่องมือ กลไก หรือกฎระเบียบ



- เครื่องมือ กลไก และมาตรการด้านการบริหารจัดการนโยบาย ได้แก่ กฎหมายที่เกี่ยวข้องกับการอนุรักษ์และการใช้ทรัพยากรพันธุกรรมพืชในประเทศไทย การจัดตั้งศูนย์อนุรักษ์พันธุกรรมข้าว โครงการอนุรักษ์พันธุกรรมพืชอันเนื่องมาจากพระราชดำริ สมเด็จพระเทพรัตนราชสุดาฯ สยามบรมราชกุมารี การสวนพันธุกรรมไม้ป่า “ศูนย์วนวัฒนวิจัย” และโครงการธนาคารทรัพยากรชีวภาพแห่งชาติ

ตัวชี้วัด: ร้อยละ ๘๐ ของคุณภาพน้ำแหล่งน้ำผิวดินอยู่ในเกณฑ์ดี



เกณฑ์ประเมินตัวชี้วัด ร้อยละ ๘๐ ของแม่น้ำสายหลักและคลองสายหลักทั้งประเทศที่มีคุณภาพน้ำอยู่ในเกณฑ์ดี

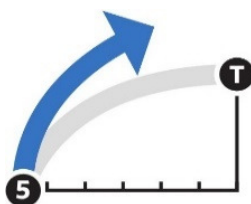
ตัวชี้วัด: ร้อยละ ๘๘ ของคุณภาพน้ำแหล่งน้ำทะเลอยู่ในเกณฑ์ดี

เกณฑ์ประเมินตัวชี้วัด ร้อยละ ๘๘ ของแหล่งน้ำทะเลที่มีการตรวจวัดที่มีคุณภาพน้ำอยู่ในเกณฑ์ดี

• แหล่งน้ำสำคัญทั่วประเทศ ๖๕ แหล่งน้ำ มีคุณภาพน้ำที่อยู่ในเกณฑ์พอใช้ถึงดี ร้อยละ ๙๑



• สถานการณ์คุณภาพน้ำทะเลชายฝั่ง มีแนวโน้มเสื่อมโทรมลง โดยคุณภาพน้ำอยู่ในเกณฑ์พอใช้ถึงดีมาก ร้อยละ ๙๔

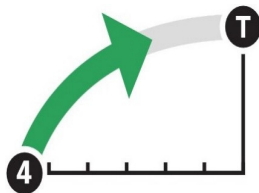


• มีการติดตามตรวจสอบคุณภาพน้ำแหล่งน้ำผิวดินและคุณภาพน้ำแหล่งน้ำทะเล พร้อมสถิติข้อมูลประกอบการป้องกันและแก้ไขปัญหาแผนที่น่าทางการจัดการขยะพลาสติก ๑๐ ปี และแผนปฏิบัติการด้านการจัดการขยะพลาสติก พ.ศ. ๒๕๖๑-๒๕๗๐



ตัวชี้วัด: จำนวนเครื่องมือ/ กลไก/แนวทางที่ส่งเสริมให้เกิดการใช้ประโยชน์ความหลากหลายทางชีวภาพอย่างยั่งยืนในแต่ละภาคส่วน (เกษตร ป่าไม้ ประมง ท่องเที่ยว)

เกณฑ์ประเมินตัวชี้วัด มีอย่างน้อย ๑ เครื่องมือ/ กลไก/แนวทาง โดยครอบคลุมด้าน เกษตร ป่าไม้ ประมง ท่องเที่ยว

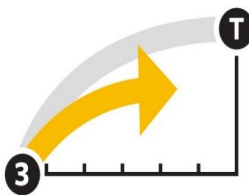


- มีข้อมูลเครื่องมือ กฎระเบียบ ในการขับเคลื่อนการดำเนินงานหลายประการ โดยเฉพาะการป้องกันผลกระทบต่อชนิดพันธุ์และถิ่นที่อยู่อาศัย และการทำประมงเกินขีดจำกัด
- มีกลไกในการขับเคลื่อนที่มีอยู่ในปัจจุบันทั้งในด้านกลไกคณะกรรมการ ด้านนโยบายและแผน และการทำงานในภาคส่วนต่าง ๆ ครอบคลุมทั้งภาคป่าไม้ ภาคประมง ภาคการท่องเที่ยว ภาคพลังงานและเหมืองแร่



ตัวชี้วัด: ภายในปี พ.ศ. ๒๕๖๓ เครื่องมือ/กลไกการบริหารจัดการพื้นที่ชุ่มน้ำในระดับจังหวัด

เกณฑ์ประเมินตัวชี้วัด มีอย่างน้อย ๑ เครื่องมือ/กลไกการบริหารจัดการพื้นที่ชุ่มน้ำในระดับจังหวัด

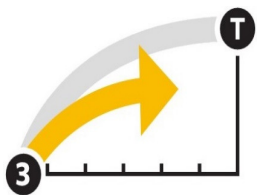


- มีกลไกการบริหารจัดการพื้นที่ชุ่มน้ำของประเทศ ทั้งในระดับชาติและระดับจังหวัด โดยมีการกำหนดมาตรการอนุรักษ์พื้นที่ชุ่มน้ำที่มีความสำคัญระดับนานาชาติและระดับชาติ การดำเนินโครงการ/กิจกรรมของเครือข่ายการดำเนินงานในระดับพื้นที่
- ระดับจังหวัดมีการจัดตั้ง “คณะกรรมการจัดการพื้นที่ชุ่มน้ำระดับจังหวัด” และคณะทำงานระดับพื้นที่ชุ่มน้ำ”
- กรณิโครงการจัดการพื้นที่ชุ่มน้ำอย่างมีส่วนร่วมของชุมชนในไทยและลุ่มน้ำแม่โขง กรณิโครงการฟื้นฟูพื้นที่ชุ่มน้ำแม่น้ำสงครามตอนล่าง



ตัวชี้วัด: ภายในปี พ.ศ.๒๕๖๔ มีแผน/มาตรการการจัดการพื้นที่ชุ่มน้ำที่มีความสำคัญระหว่างประเทศอย่างน้อย ร้อยละ ๕๐

เกณฑ์ประเมินตัวชี้วัด อย่างน้อยร้อยละ ๕๐ ของพื้นที่ชุ่มน้ำที่มีความสำคัญระหว่างประเทศมีแผน/มาตรการจัดการ



- โครงการเพิ่มประสิทธิภาพการจัดการพื้นที่ชุ่มน้ำของประเทศไทยได้รวบรวมข้อมูลสถานภาพของพื้นที่ในภาพรวมของพื้นที่ชุ่มน้ำที่มีความสำคัญระหว่างประเทศทั้ง ๑๔ แห่ง และเสนอพื้นที่ชุ่มน้ำที่มีความสำคัญระหว่างประเทศในอนาคต ๒ แห่ง
- มีการประเมินประสิทธิภาพการบริหารจัดการพื้นที่ชุ่มน้ำที่มีความสำคัญระหว่างประเทศ จัดทำแผนที่แสดงที่ตั้งขอบเขตและแนวกันชน จัดทำระบบฐานข้อมูลสารสนเทศทางภูมิศาสตร์ และทำแผนจัดการพื้นที่ชุ่มน้ำที่มีความสำคัญระหว่างประเทศทั้ง ๑๔ แห่ง และพื้นที่ชุ่มน้ำที่มีศักยภาพเสนอเป็นพื้นที่ชุ่มน้ำที่มีความสำคัญระหว่างประเทศ ๒ แห่ง



ตัวชี้วัด: มีการจัดทำทะเบียนของชนิดพันธุ์ต่างถิ่นที่
รุกรานในระบบนิเวศที่สำคัญของประเทศไทยอย่างน้อย
๑ ทะเบียน พร้อมมาตรการในการป้องกัน ควบคุม กำจัด
และ/หรือใช้ประโยชน์ชนิดพันธุ์ต่างถิ่นที่รุกรานในระบบ
นิเวศนั้น

เกณฑ์ประเมินตัวชี้วัด อย่างน้อย ๑ ทะเบียน พร้อม
มาตรการในการป้องกัน ควบคุม กำจัด หรือใช้ประโยชน์



- มีหน่วยงานที่ได้ดำเนินการจัดทำทะเบียนชนิดพันธุ์ต่างถิ่น
ที่รุกรานและเส้นทางการแพร่ระบาดแล้ว ได้แก่ กรมป่าไม้
กรมอุทยานแห่งชาติ สัตว์ป่า และพันธุ์พืช และกรมปศุสัตว์
- สำนักงานนโยบายและแผนทรัพยากรธรรมชาติและ
สิ่งแวดล้อม และกรมวิชาการเกษตร ได้จัดทำคู่มือทะเบียน
ชนิดพันธุ์พืชต่างถิ่น พร้อมการแพร่ระบาด ซึ่งการจัดทำ
ข้อมูลชนิดพันธุ์ต่างถิ่นนี้มีความเป็นไปได้ในการจัดทำข้อมูล
เพิ่มเติมทั้งในประเด็นของพันธุ์พืชและสัตว์ต่างถิ่นที่รุกราน
เพิ่มเติม รวมถึงเส้นทางการแพร่ระบาดเนื่องจากมี
ฐานข้อมูลเดิม

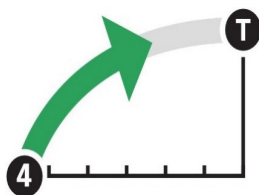


ตัวชี้วัด: มีมาตรการจัดการชนิดพันธุ์ต่างถิ่นที่รุกรานในระบบนิเวศที่สำคัญของประเทศ อย่างน้อย ๕ ชนิด

เกณฑ์ประเมินตัวชี้วัด มีมาตรการจัดการอย่างน้อย ๕ ชนิด

ตัวชี้วัด: มีมาตรการและหรือวิธีการที่สำคัญในการจัดการเส้นทางการแพร่ระบาดของชนิดพันธุ์ต่างถิ่นที่เข้ามาในประเทศ

เกณฑ์ประเมินตัวชี้วัด มีอย่างน้อย ๕ ชนิดที่มีมาตรการควบคุมเส้นทางการแพร่ระบาดได้



• มาตรการป้องกัน ควบคุม และกำจัดชนิดพันธุ์ต่างถิ่น ของประเทศไทย ตามมติ ครม. เมื่อวันที่ ๒๐ กุมภาพันธ์ ๒๕๖๑ ประกอบด้วย ๕ มาตรการ ได้แก่

- มาตรการที่ ๑ กำหนดนโยบาย แผน กฎหมาย และงบประมาณ
- มาตรการที่ ๒ การบริหารจัดการชนิดพันธุ์ต่างถิ่น
- มาตรการที่ ๓ การเฝ้าระวังและติดตามชนิดพันธุ์ต่างถิ่น
- มาตรการที่ ๔ การสนับสนุนการศึกษาวิจัยเกี่ยวกับชนิดพันธุ์ต่างถิ่น
- มาตรการที่ ๕ การเผยแพร่ สร้างความตระหนักและให้ความรู้ในเรื่องของชนิดพันธุ์ต่างถิ่น

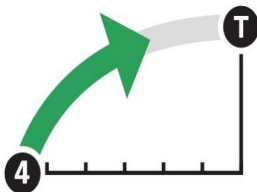


ตัวชี้วัด: มีแนวทางปฏิบัติที่ปรับปรุง และมีการใช้
เครื่องมือ กลไก ในการกำกับดูแลเรื่องความปลอดภัย
ทางชีวภาพของเทคโนโลยีชีวภาพสมัยใหม่ให้กับ
หน่วยงาน และทุกภาคส่วนที่เกี่ยวข้องของประเทศไทย

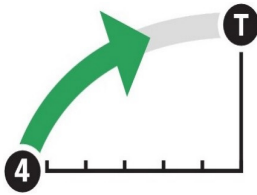
เกณฑ์ประเมินตัวชี้วัด มีอย่างน้อย ๑ แนวทาง

ตัวชี้วัด: หน่วยงานที่เกี่ยวข้องนำหลักการระมัดระวัง
ล่วงหน้าในการกำกับดูแลความปลอดภัยทางชีวภาพไป
ประยุกต์ใช้ในการปรับปรุงและพัฒนากฎระเบียบ
ข้อบังคับ และกลไก เพื่อใช้ในการกำกับ ดูแลสิ่งมีชีวิต
ดัดแปลงพันธุกรรมที่เคลื่อนย้ายข้ามพรมแดน

เกณฑ์ประเมินตัวชี้วัด มีอย่างน้อย ๑ หน่วยงาน



- ข้อมูลการจัดทำและปรับปรุงแนวปฏิบัติในการกำกับดูแล
เรื่องความปลอดภัยทางชีวภาพ เช่น แนวทางปฏิบัติเพื่อ
ความปลอดภัยทางชีวภาพสำหรับการดำเนินงานที่
เกี่ยวข้องกับเทคโนโลยีชีวภาพสมัยใหม่ ฉบับปรับปรุง
พ.ศ. ๒๕๕๙ แนวทางปฏิบัติการสร้างโรงเรือนทดลอง
สำหรับพืชดัดแปลงพันธุกรรมฉบับ พ.ศ. ๒๕๕๖ การ
ผลักดันให้เกิดการบังคับใช้กฎระเบียบด้านความปลอดภัย
ทางชีวภาพของเทคโนโลยีสมัยใหม่ ซึ่งได้ผนวกไว้ในร่าง
พ.ร.บ. ความหลากหลายทางชีวภาพ พ.ศ..... เป็นต้น



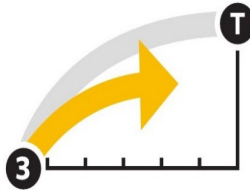
- ได้มีการจัดทำ “โครงการจัดทำแนวทางระมัดระวังล่วงหน้าด้านความปลอดภัยทางชีวภาพเพื่อรองรับการเข้าสู่ประชาคมเศรษฐกิจอาเซียน” เพื่อเป็นกรอบให้กับหน่วยงานผู้รับผิดชอบและหน่วยงานผู้เกี่ยวข้องได้นำไปใช้เป็นแนวทางในการพัฒนาและปรับปรุงกฎระเบียบและกลไกในการกำกับดูแลพืชตัดแปลงพันธุกรรมที่เคลื่อนย้ายข้ามพรมแดนให้รองรับต่อการเข้าสู่ประชาคมอาเซียน

ความก้าวหน้าของเป้าหมาย ยุทธศาสตร์ที่ ๓

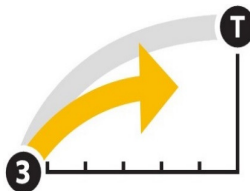


ตัวชี้วัด: ร้อยละ ๘๐ ของหน่วยงานหลักของประเทศที่มีหน้าที่ในการกำกับดูแลการเข้าถึงและแบ่งปันผลประโยชน์จากทรัพยากรพันธุกรรม มีการจัดทำหรือปรับปรุงกลไกการให้อนุญาตเข้าถึงและแบ่งปันผลประโยชน์จากการใช้ทรัพยากรพันธุกรรมและภูมิปัญญาท้องถิ่น

เกณฑ์ประเมินตัวชี้วัด ร้อยละ ๘๐ ของหน่วยงานหลัก



- หน่วยงานที่มีการทบทวนกฎระเบียบ กลไก ได้แก่ องค์การสวนสัตว์ องค์การสวนพฤกษศาสตร์ กรมประมง กรมวิทยาศาสตร์การแพทย์
- พ.ร.บ. อุทยานฯ ๒๕๖๒ มาตรา ๓๔ ให้สามารถเข้าถึงเพื่อการศึกษา หรือวิจัยอันเป็นประโยชน์ต่อการอนุรักษ์ความหลากหลายทางชีวภาพ ซึ่งต้องได้รับอนุญาตจากพนักงานเจ้าหน้าที่ตามระเบียบ
- ได้มีการพัฒนากฎหมายที่เกี่ยวข้อง คือ (๑) ร่างพระราชบัญญัติ ส่งเสริมและอนุรักษ์พันธุ์สัตว์พื้นเมือง พ.ศ. และ (๒) ระเบียบ ของศูนย์พันธุวิศวกรรมและเทคโนโลยีชีวภาพแห่งชาติ แต่พบว่ายังไม่ครอบคลุม โ
- ยังขาดเรื่องของทรัพยากรทางทะเลและชายฝั่ง รวมถึงภูมิปัญญาท้องถิ่น

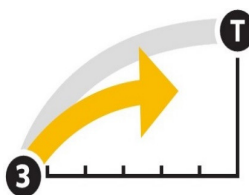


- ได้มีการศึกษาเพื่อพัฒนาเครื่องมือ กลไก สำหรับการเข้าถึง ทรัพยากรชีวภาพและการแบ่งปันผลประโยชน์อย่างเท่าเทียมและ ยุติธรรม โดยหลักสำคัญการเข้าถึงทรัพยากรชีวภาพและแบ่งปัน ผลประโยชน์ ได้แก่ การยินยอมโดยการแจ้งล่วงหน้า กำหนดเงื่อนไข ที่ได้ตกลงร่วมกัน การแบ่งปันผลประโยชน์อย่างเท่าเทียมและ ยุติธรรมมุ่งเน้นเพื่อการอนุรักษ์ กำหนดข้อตกลงการถ่ายโอนวัสดุ ภายใต้โครงการมีการจัดทำร่างอนุบัญญัติภายใต้ร่างพระราชบัญญัติ ความหลากหลายทางชีวภาพ พ.ศ.



ตัวชี้วัด: มีการบูรณาการกลไกบริหารจัดการการเข้าถึง แบ่งปันผลประโยชน์ และติดตามตรวจสอบการใช้ประโยชน์จากทรัพยากรพันธุกรรม

เกณฑ์ประเมินตัวชี้วัด มีอย่างน้อย ๑ เรื่อง



- ข้อมูลกฎระเบียบที่เกี่ยวข้องกับการเข้าถึงและแบ่งปันผลประโยชน์ และติดตามตรวจสอบการใช้ประโยชน์จากทรัพยากรพันธุกรรม เช่น พ.ร.ก.ประมง ๒๕๖๐ พ.ร.บ.อุทยานแห่งชาติ พ.ศ. ๒๕๖๒ ระเบียบ กอช. ว่าด้วยหลักเกณฑ์และวิธีการในการเข้าถึงทรัพยากรชีวภาพ และการได้รับผลประโยชน์ตอบแทนจากทรัพยากรชีวภาพ พ.ศ. ๒๕๕๔
- อยู่ระหว่างปรับปรุงแก้ไข ร่าง พ.ร.บ. ความหลากหลายทางชีวภาพ พ.ศ. และร่างอนุบัญญัติ และจัดทำ (ร่าง) กฎระเบียบ/ข้อบังคับ ระดับท้องถิ่น เรื่องการเข้าถึงและแบ่งปันผลประโยชน์จากทรัพยากร

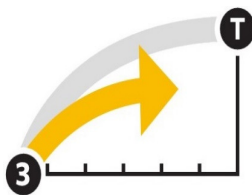


ตัวชี้วัด: มีการจัดทำกลไกและกฎระเบียบที่เกี่ยวข้องกับการเข้าถึงและการแบ่งปันผลประโยชน์จากทรัพยากรพันธุกรรมในประชาคมวิจัยและชุมชนท้องถิ่น

เกณฑ์ประเมินตัวชี้วัด มีอย่างน้อย ๑ กลไกและกฎระเบียบ



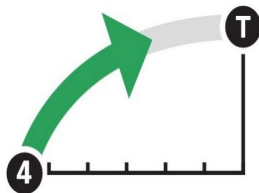
- มีการดำเนินโครงการ“ธนาคารความหลากหลายทางชีวภาพระดับชุมชน (Community BioBank)” เน้นการมีส่วนร่วมและได้รับการยินยอมจากชุมชน การแบ่งปันผลประโยชน์ที่เท่าเทียมกันผ่านเครือข่ายและความร่วมมือ
- มีการสร้างเครือข่ายความร่วมมือด้านทรัพยากรพันธุกรรมทั้งในและต่างประเทศ ๒๕ หน่วยงาน โดยในประเทศไทยมีความร่วมมือกับมหาวิทยาลัยราชภัฏ จำนวน ๓๘ แห่ง





ตัวชี้วัด: มีมาตรการและกลไกการนำผลตอบ แทนทาง เศรษฐกิจที่ได้จากผลิตภัณฑ์ชีวภาพกลับคืนสู่แหล่งกำเนิด ชีวภาพเพื่อสนับสนุนการอนุรักษ์และใช้ประโยชน์ความ หลากหลายทางชีวภาพอย่างยั่งยืน

เกณฑ์ประเมินตัวชี้วัด มีอย่างน้อย ๑ มาตรการและกลไก



- การจัดทำยุทธศาสตร์การพัฒนาเศรษฐกิจจากฐานชีวภาพ พ.ศ. ๒๕๖๐ - ๒๕๗๙ เพื่อใช้เป็นแนวทางในการดำเนินงานและบูรณาการ ร่วมกับหน่วยงานที่เกี่ยวข้อง การใช้มาตรการตอบแทนคุณระบบ นิเวศ (PES) ซึ่งมีกรณีอาสาสมัครและผู้ประกอบการท่องเที่ยว สนับสนุนชุมชน ชมรมอนุรักษ์ป่าชายเลน และองค์กรปกครองส่วน ท้องถิ่น ในการดูแลทรัพยากรชายฝั่ง การจัดการน้ำเสีย และดูแล ความปลอดภัยของนักท่องเที่ยวในพื้นที่ การรณรงค์ให้นักท่องเที่ยว ได้ร่วมกับชุมชนทำกิจกรรมในแหล่งท่องเที่ยว
- สร้างความเข้มแข็งให้เศรษฐกิจชุมชนและภาคธุรกิจบนฐานการใช้ ประโยชน์และอนุรักษ์ความหลากหลายทางชีวภาพอย่างยั่งยืน ซึ่งมี ผู้ประกอบการจากความหลากหลายทางชีวภาพได้รับการยกระดับ ธุรกิจ ๒๐ ราย จำนวนผลิตภัณฑ์หรือบริการที่ได้รับตราส่งเสริม BioEconomy Promotion Mark จำนวน ๑๖๒ ผลิตภัณฑ์

ความก้าวหน้าของเป้าหมาย ยุทธศาสตร์ที่ ๔



ตัวชี้วัด: มีองค์กรกลางในการขับเคลื่อนและใช้ประโยชน์
ฐานข้อมูลที่มีอยู่ให้เกิดประโยชน์ในการอนุรักษ์และใช้
ประโยชน์ความหลากหลายทางชีวภาพอย่างยั่งยืน

เกณฑ์ประเมินตัวชี้วัด มีอย่างน้อย ๑ องค์กร

ตัวชี้วัด: เชื่อมโยงและขยายเครือข่ายกลไกการเผยแพร่
ข้อมูลข่าวสารด้านความหลากหลายทางชีวภาพ
ครอบคลุมทุกหน่วยงานที่เกี่ยวข้อง

เกณฑ์ประเมินตัวชี้วัด มีอย่างน้อย ๑ ช่องทาง และ
ครอบคลุมทุกหน่วยงานที่เกี่ยวข้อง

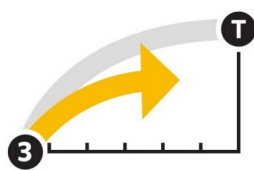


ตัวชี้วัด: มีกลไกการนำองค์ความรู้ทางวิทยาศาสตร์มาใช้
กำหนดนโยบายและแผนด้านความหลากหลายทาง
ชีวภาพ

เกณฑ์ประเมินตัวชี้วัด มีอย่างน้อย ๑ กลไก



- สผ. จัดทำระบบคลังข้อมูลความหลากหลายทางชีวภาพของประเทศไทย ที่มีระบบสืบค้นเพื่อเข้าถึงข้อมูลได้ ณ จุดเดียว มีการนำเข้าข้อมูลตามหมวดหมู่ของการเข้าถึงข้อมูล ๖ หมวด ได้แก่ พืช สัตว์ จุลินทรีย์ สิ่งมีชีวิตในพระนาม ชนิดพันธุ์ต่างถิ่น และผู้เชี่ยวชาญ โดยได้จัดเก็บและเชื่อมโยงข้อมูลกับหน่วยงานต่าง ๆ รวม ๑๕ หน่วยงาน
- มีความก้าวหน้าในการพัฒนาระบบฐานข้อมูลทางวิทยาศาสตร์ การพัฒนาศักยภาพนักอนุกรมวิธาน การจัดการองค์ความรู้ทางวิทยาศาสตร์

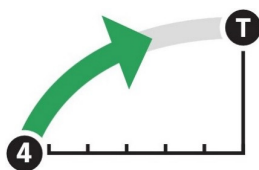


- จัดทำฐานข้อมูลทะเบียนแห่งชาติเรื่องภูมิปัญญาท้องถิ่นและความรู้พื้นบ้าน เช่น ภูมิปัญญาการแพทย์แผนไทยและแพทย์ทางเลือก การรวบรวมภูมิปัญญาด้านต่าง ๆ โดยเก็บรวบรวมในรูปแบบของสารานุกรม
- ภาคส่วนต่างๆ มีการจัดเก็บข้อมูลเฉพาะเรื่องในประเด็นด้านความหลากหลายทางชีวภาพที่มีลำดับความสำคัญสูง เช่น ฐานข้อมูลพรรณไม้ ฐานข้อมูลเกาะ ฐานข้อมูลความหลากหลายทางชีวภาพ เป็นต้น



ตัวชี้วัด: จำนวนเทศบาลที่มีการจัดเก็บข้อมูลที่เกี่ยวข้องกับความหลากหลายทางชีวภาพในเมือง

เกณฑ์ประเมินตัวชี้วัด มีมากกว่า ๑ เทศบาล



- เทศบาลที่มีการจัดเก็บข้อมูลความหลากหลายทางชีวภาพในเมือง เช่น กทม. ทน.เชียงใหม่ ทน.เชียงราย ทม.กระบี่ ทม.ศรีสะเกษ ทน.พิษณุโลก ทน.นครสวรรค์ ทน.นครสกลนคร เป็นต้น
- สธ. ได้ปรับปรุงเป้าหมายของแผนแม่บท อพ.สธ.-สธ. ให้องค์กรปกครองส่วนท้องถิ่นทุกแห่งสมัครเข้าร่วมสนองพระราชดำริ โครงการ อพ.สธ. ภายในปีงบประมาณ พ.ศ. ๒๕๖๒ พร้อมได้จัดทำคู่มือการดำเนินงานฯ
- ใน พ.ศ. ๒๕๖๒ มีองค์กรปกครองส่วนท้องถิ่นที่เป็นสมาชิกฐานทรัพยากรท้องถิ่น จำนวน ๑,๔๐๗ แห่ง



ข้อเสนอแนะเชิงนโยบาย

ในการเพิ่มประสิทธิภาพการบริหารจัดการ
ความหลากหลายทางชีวภาพ

- การเพิ่มความพยายามในการบรรลุเป้าหมาย
- ประเด็นสำคัญที่ควรคำนึงถึงในระยะต่อไป
- การพัฒนาระบบการบริหารจัดการความหลากหลายทางชีวภาพ

การเพิ่มความพยายามในการบรรลุเป้าหมาย

- ๑) การทบทวนการดำเนินงานเพื่อขับเคลื่อนแต่ละเป้าหมายที่จะไม่สามารถบรรลุได้
- ๒) การสร้างเสริมสร้างความร่วมมือระหว่างกระทรวง
- ๓) เพิ่มการประชาสัมพันธ์และสื่อสารอย่างมุ่งเป้าหมาย
- ๔) ยกกระดับการดำเนินงานในระดับพื้นที่ให้เป็นรูปธรรม
- ๕) เพิ่มประสิทธิภาพในการรวบรวมข้อมูลตามตัวชี้วัด



ประเด็นสำคัญที่ควรคำนึงถึงในระยะต่อไป

- ๑) จัดการพื้นที่ชุ่มน้ำ
- ๒) ความหลากหลายทางชีวภาพในระบบนิเวศเกษตร
- ๓) ความหลากหลายทางชีวภาพในระบบนิเวศเมือง
- ๔) ชนิดพันธุ์ต่างถิ่นที่รุกราน
- ๕) เทคโนโลยีพันธุกรรมสมัยใหม่
- ๖) พัฒนามูลค่าจากฐานทรัพยากรธรรมชาติและภาคการเกษตร
- ๗) พัฒนาบุคลากรด้านความหลากหลายทางชีวภาพ
- ๘) กลไกการขับเคลื่อนแผนไปสู่การปฏิบัติ



การพัฒนาระบบการบริหารจัดการความหลากหลายทางชีวภาพ

- การวิจัย: วิจัยพื้นฐานและวิจัยประยุกต์ การวิจัยที่เกี่ยวกับผลกระทบจากการเปลี่ยนแปลงสภาพภูมิอากาศ เกี่ยวกับความมั่นคงทางอาหาร
- ระบบฐานข้อมูล: เพื่อการติดตามและประเมินผลอย่างเป็นรูปธรรม
- เชื่อมโยงกับจังหวัด: การบรรจุไว้ในแผนพัฒนาจังหวัดและกลุ่มจังหวัด
- บทบาทภาคส่วนสำคัญ: อปท. ภาคธุรกิจ ชุมชน
- ขับเคลื่อนนโยบายหรือกฎหมายที่ประกาศใช้ใหม่
- พื้นที่สำคัญ: ระบุและให้ความสำคัญต่อพื้นที่วิกฤต พื้นที่อ่อนไหว



