

T hailand Environment Institute

สถาบันสิ่งแวดล้อมไทย



รัก

สำนึก

ภาควิชา

รับ

ส่ง

สาร

จากผู้อำนวยการสถาบัน

ดร.วิจารณ์ สิมาฉายา
ผู้อำนวยการสถาบันสิ่งแวดล้อมไทย (TEI)

ในช่วง 10 ปีที่ผ่านมา โลกเผชิญกับปัญหาการเปลี่ยนแปลงสภาพภูมิอากาศ โดยเฉพาะปี 2564 - 2565 สถานการณ์สิ่งแวดล้อมโลกและสิ่งแวดล้อมไทยแปรปรวนค่อนข้างสูง ทั้งภัยแล้ง น้ำท่วม คลื่นความร้อน ความแปรปรวนของสภาพอากาศแบบสุดขั้ว และความสูญเสียของความหลากหลายทางชีวภาพ มีการคาดการณ์ว่าความล้มเหลวของการดำเนินการด้านการเปลี่ยนแปลงสภาพภูมิอากาศ ส่งผลให้ประเทศต่าง ๆ รวมทั้งประเทศไทยได้รับผลกระทบอย่างต่อเนื่องและรุนแรงขึ้นจากการเปลี่ยนแปลงสภาพภูมิอากาศรวมถึงการเกิดอุทกภัยและภัยแล้งอย่างรุนแรง โดยเฉพาะในช่วง 3 ปี ประเทศไทยเกิดอุทกภัยอย่างต่อเนื่องในพื้นที่ภาคตะวันออก เฉียงเหนือก่อให้เกิดความสูญเสียต่อชีวิตและทรัพย์สินเป็นวงกว้าง ด้วยเหตุนี้การดำเนินงานของสถาบันสิ่งแวดล้อมไทย (TEI) จึงให้ความสำคัญกับการบริหารจัดการทรัพยากรธรรมชาติและสิ่งแวดล้อมทั้งเชิงรุกและเชิงรับต่อผลกระทบจากวิกฤติสภาพภูมิอากาศ การส่งเสริมและสนับสนุนการใช้ประโยชน์จากทรัพยากรอย่างสูงสุดและยั่งยืน

นอกจากนี้สถาบันสิ่งแวดล้อมไทยให้ความสำคัญกับการดำเนินงานร่วมกับภาคีเครือข่าย ทั้งหน่วยงานภาครัฐ เอกชน ประชาสังคม ประชาชน สื่อมวลชน รวมถึงสถาบันการศึกษาและสถาบันวิชาการอื่น ๆ ทั้งในระดับนานาชาติเพื่อร่วมกันป้องกันปัญหาและผลกระทบต่อสิ่งแวดล้อมที่เกิดขึ้น เชื่อมโยงการดำเนินการอนุรักษ์ ฟื้นฟู และพัฒนาทรัพยากรธรรมชาติและสิ่งแวดล้อมให้เกิดสมดุล โดยมุ่งเน้นการดำเนินงานทุกระดับทั้งระดับนโยบาย ร่วมกำหนดและผลักดันการพัฒนาสิ่งแวดล้อมของประเทศ เผยแพร่องค์ความรู้ กอบกอบนักเรียน ความสำเร็จด้านสิ่งแวดล้อมให้เป็นที่ประจักษ์ต่อสังคม ตลอดจนการสื่อสารรณรงค์สร้างการเรียนรู้และความตระหนักรู้อย่างต่อเนื่อง

รายงานประจำปีฉบับนี้ สื่อให้เห็นถึงบทบาทของสถาบันสิ่งแวดล้อมไทย ความสำเร็จ ตลอดจนบทเรียนจากปัญหาและอุปสรรคจากการปฏิบัติงานตลอด 30 ปี ในโอกาสครบรอบสถาปนา 30 ปี สถาบันสิ่งแวดล้อมไทย ในฐานะผู้บริหารสถาบันสิ่งแวดล้อมไทยของขอบคุณบุคลากรทุกท่านและทุกหน่วยงานความร่วมมือ ที่ได้ร่วมแรงร่วมใจในการปฏิบัติหน้าที่ด้วยความสุจริตโปร่งใส เป็นธรรม และตรวจสอบได้ตามหลักธรรมาภิบาลจนเป็นที่ประจักษ์ว่าสถาบันสิ่งแวดล้อมไทยเป็นผู้นำด้านองค์ความรู้ในการอนุรักษ์ทรัพยากรธรรมชาติและสิ่งแวดล้อมของประเทศและภูมิภาค



สารบัญ

สารจากผู้อำนวยการสถาบัน

วิสัยทัศน์และพันธกิจ

1

คณะกรรมการมูลนิธิ และ คณะกรรมการบริหาร

2 - 4

คณะผู้บริหาร

5 - 6

โครงสร้างองค์กร

7 - 8

ประวัติและ Timeline 30 ปี TEI

9 - 10

30 ปี 30 ดี TEI

1. การจัดการทรัพยากรธรรมชาติและคุณภาพชีวิตอย่างยั่งยืน

13 - 18

1. BCG in Action การขับเคลื่อนวาระแห่งชาติ BCG
2. การจัดการป่าไม้อย่างมีส่วนร่วม
3. การฟื้นฟูทรัพยากรชายฝั่งทะเล
4. การใช้ประโยชน์พื้นที่พรุอย่างยั่งยืน
5. การคุ้มครองความหลากหลายทางชีวภาพและการใช้กลไกทางการเงิน

2. การปรับตัวและปฏิบัติการต่อสู้การเปลี่ยนแปลงสภาพภูมิอากาศ

21 - 28

6. การแก้ปัญหาโดยใช้ธรรมชาติเป็นพื้นฐาน
7. การเตรียมพร้อมและปรับตัวของเมือง
8. ปฏิบัติการท้องถิ่นและศูนย์เรียนรู้ลดโลกร้อน
9. ต้นแบบธุรกิจคาร์บอนต่ำและยั่งยืน
10. การมุ่งสู่เป้าหมายก๊าซเรือนกระจกสุทธิเป็นศูนย์

3. การผลิตและการบริโภคที่ยั่งยืน

31 - 38

11. วนาเขียว - วนา Type I หนึ่งเดียวของประเทศ
12. การขยายการรับรองวนาสีงแวดล้อม
13. คาร์บอนฟุตพริ้นท์ขององค์กรและผลิตภัณฑ์
14. การส่งเสริม SMEs และบริการที่เป็นมิตรกับสิ่งแวดล้อม
15. การฝึกอบรมบุคลากรด้านสิ่งแวดล้อม
16. การส่งเสริมอุตสาหกรรมที่เป็นมิตรกับสิ่งแวดล้อมและชุมชน
17. การขับเคลื่อนการจัดซื้อจัดจ้างที่เป็นมิตรกับสิ่งแวดล้อม

สารบัญ (ต่อ)

4. แนวคิดเศรษฐกิจหมุนเวียนและการก้าวสู่ระยะปลอดฟอสซิลเป็นศูนย์ 41 - 44

18. การจัดการขยะพลาสติก
19. การสร้างโมเดลการจัดการขยะมูลฝอยและขยะทะเลในพื้นที่เกาะ
20. ขยะอาหารปัญหาใหญ่ของโลก
21. การจัดการซากผลิตภัณฑ์เครื่องใช้ไฟฟ้าและอิเล็กทรอนิกส์

5. ความร่วมมือและเครือข่าย 47 - 52

22. องค์กรธุรกิจเพื่อการพัฒนาอย่างยั่งยืน (TBCSD)
23. การขับเคลื่อนสิ่งแวดล้อมศึกษาและเครือข่ายเยาวชน
24. การขับเคลื่อนการพัฒนาเมืองน่าอยู่
25. การขับเคลื่อนการแก้ปัญหาฝุ่น PM_{2.5}
26. ความร่วมมือและเครือข่ายในประเทศ
27. ความร่วมมือและเครือข่ายระหว่างประเทศ

6. องค์กรที่ดำเนินงานด้วยความรับผิดชอบ 55 - 58

28. องค์กรแห่งการเรียนรู้และเป็นมิตรกับสิ่งแวดล้อม
29. องค์กรแห่งความสูงและการแบ่งปัน
30. องค์กรที่ยึดมั่นในธรรมาภิบาล

งานบริการสังคม 59

องค์กรธุรกิจเพื่อการพัฒนาอย่างยั่งยืน (TBCSD) 60

Thailand Business Council For Sustainable Development : TBCSD

การผลิตและบริการที่ยั่งยืน 61 - 66

งานฝึกอบรมบุคลากรด้านสิ่งแวดล้อม 67

รายชื่อโครงการและหน่วยงานสนับสนุน ปี 2565-2566 69 - 84

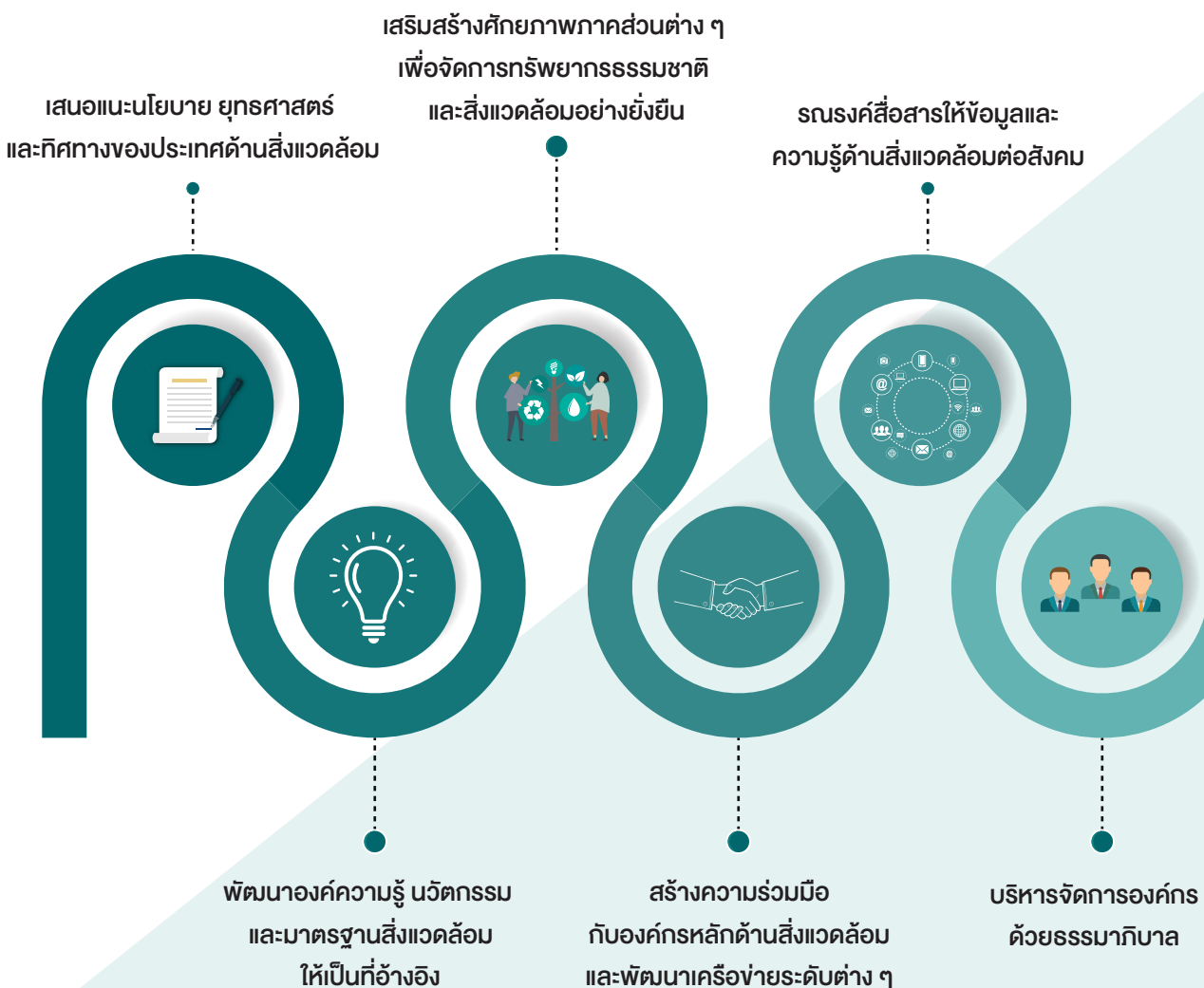
- หน่วยงานสนับสนุน องค์กรภาครัฐ
- หน่วยงานสนับสนุน องค์กรภาคเอกชน
- หน่วยงานสนับสนุน องค์กรระหว่างประเทศ

รายงานการเงินประจำปี 2565 87 - 93

วิสัยทัศน์

" สถาบันสิ่งแวดล้อมไทย
เป็นองค์กรชั้นนำด้านสิ่งแวดล้อม
ตามมาตรฐานสากลที่ยึดมั่นในความเป็นกลาง
เพื่อร่วมสนับสนุนการพัฒนาอย่างยั่งยืน "

พันธกิจ



คณะกรรมการมูลนิธิ



คุณอำนาจ ปันยารชุน

- ประธานกรรมการกิตติมศักดิ์มูลนิธิสถาบัน
- อดีตนายกรัฐมนตรี



คุณมัทนา วัจนฤกษ์

- ประธานกรรมการมูลนิธิสถาบัน
- กรรมการบริหารสถาบัน
- ที่ปรึกษา – การสื่อสารองค์กร บริษัท ปูนซิเมนต์ไทย จำกัด (มหาชน)



คุณนิศากร โชษิตรัตน์

- รองประธานกรรมการมูลนิธิสถาบัน
- กรรมการบริหารสถาบัน
- อดีตนายกบริหาร สำนักงานนโยบายและแผนทรัพยากรธรรมชาติและสิ่งแวดล้อม



คุณปรีดี บุรณศิริ

- กรรมการมูลนิธิสถาบัน
- อดีตรัฐมนตรีว่าการกระทรวงพาณิชย์



ดร.ปิยสวัสดิ์ อัมระนันทน์

- กรรมการมูลนิธิสถาบัน
- ประธานกรรมการมูลนิธิพลังงานเพื่อสิ่งแวดล้อม



คุณวินัย รอดจ่าย

- กรรมการมูลนิธิสถาบัน
- อดีตรองปลัดกระทรวงศึกษาธิการ



คุณสันศักดิ์ สมชีวิตา

- กรรมการมูลนิธิสถาบัน
- อดีตรองปลัดกระทรวงวิทยาศาสตร์และเทคโนโลยี



คุณชลธร คำรงค์ศักดิ์

- กรรมการมูลนิธิสถาบัน
- ที่ปรึกษาบริษัท ปูนซิเมนต์ไทย จำกัด (มหาชน)



ดร.วิจารณ์ สิวาธายา

- ผู้อำนวยการสถาบันสิ่งแวดล้อมไทย
- กรรมการและเลขาธิการมูลนิธิสถาบัน
- กรรมการและเลขาธิการบริหารสถาบัน
- อดีตรองปลัดกระทรวงทรัพยากรธรรมชาติและสิ่งแวดล้อม



คุณมนตรี ชำนาญโรจน์

- กรรมการและเหรัญญิกมูลนิธิสถาบัน
- อดีตรองผู้อำนวยการฝ่ายอำนวยการและการเงิน สถาบันสิ่งแวดล้อมไทย

คณะกรรมการบริหารสถาบัน



ดร.วิटना โอกานนท์

- ประธานกรรมการบริหารสถาบัน
- กรรมการมูลนิธิสถาบัน
- ประธานกรรมการบริษัท บีซีพี แทรคดิ้ง จำกัด (สิงคโปร์)
- ที่ปรึกษาอาวุโส กลุ่มธุรกิจโรงกลั่นและการค้าน้ำมัน



คุณมิถนา วัฒนกุล

- ประธานกรรมการมูลนิธิสถาบัน
- กรรมการบริหารสถาบัน
- ที่ปรึกษา – การสื่อสารองค์กร บริษัท ปูนซิเมนต์ไทย จำกัด (มหาชน)



คุณนิศากร ไชยตรีธน์

- รองประธานกรรมการมูลนิธิสถาบัน
- กรรมการบริหารสถาบัน
- อดีตเลขาธิการ สำนักงานนโยบายและแผนทรัพยากรธรรมชาติและสิ่งแวดล้อม



คุณสากล ชินะกุล

- กรรมการบริหารสถาบัน
- อดีตอธิบดีกรมส่งเสริมคุณภาพสิ่งแวดล้อม



รศ. ดร.รุ่งรัตน์ มุ่งเจริญ

- กรรมการบริหารสถาบัน
- อดีตอาจารย์มหาวิทยาลัยเกษตรศาสตร์



คุณลดาวัลย์ คำกา

- กรรมการบริหารสถาบัน
- อดีตรองเลขาธิการสภาพัฒนาการเศรษฐกิจและสังคมแห่งชาติ



รศ. ดร.คณินิจ ศรีบัวเอี่ยม

- กรรมการบริหารสถาบัน
- อาจารย์ คณบดีศาสตร์จุฬาลงกรณ์มหาวิทยาลัย



คุณดวงกมล โชตะนา

- กรรมการบริหารสถาบัน
- อดีตกรรมการผู้อำนวยการ บริษัท เชนเนลส์มีเดีย กรุ๊ป จำกัด (มหาชน)



ดร.วิจารย์ สิมาดายา

- ผู้อำนวยการสถาบันสิ่งแวดล้อมไทย
- กรรมการและเลขาธิการมูลนิธิสถาบัน
- กรรมการและเลขาธิการบริหารสถาบัน
- อดีตปลัดกระทรวงทรัพยากรธรรมชาติและสิ่งแวดล้อม



ดร.วิฑูรย์ สิมะโชคดี

- ที่ปรึกษา คณะกรรมการบริหารสถาบัน
- อดีตปลัดกระทรวงอุตสาหกรรม



คุณวินิต อัสวสิทธิकरण

- ที่ปรึกษาคณะกรรมการบริหารสถาบัน



กัณฑ์แพทย์กฤษดา เรืองอารีรัชต์

- ที่ปรึกษา คณะกรรมการบริหารสถาบัน
- ประธานองค์การส่งเสริมสุขภาพนานาชาติ (INHPF)
- อดีตผู้จัดการกองทุนสนับสนุนการสร้างเสริมสุขภาพ (สสส.)



คุณเบญจมาศ โชติทอง

- ผู้อำนวยการฝ่ายพัฒนาโครงการและแผนงาน
- กรรมการและผู้ช่วยเลขาธิการบริหารสถาบัน



คุณวารุณี พุทธชาติ

- ผู้อำนวยการฝ่ายอำนวยการ
- กรรมการและผู้ช่วยเลขาธิการบริหารสถาบัน

คณะผู้บริหาร

ดร.วิจารณ์ สิมาฉายา

- ผู้อำนวยการสถาบันสิ่งแวดล้อมไทย
- กรรมการและเลขาธิการมูลนิธิสถาบัน
- กรรมการและเลขาธิการบริหารสถาบัน
- เลขาธิการองค์การธุรกิจเพื่อการพัฒนาอย่างยั่งยืน
- อดีตปลัดกระทรวงทรัพยากรธรรมชาติและสิ่งแวดล้อม



คุณวิลาวรรณ น้อยกา

- ผู้อำนวยการฝ่ายทรัพยากรธรรมชาติ

คุณวารุณี พุทธชาติ

- ผู้อำนวยการฝ่ายอำนวยการ
- กรรมการและผู้ช่วยเลขาธิการบริหารสถาบัน



คุณเบญจมาศ โชติทอง

- ผู้อำนวยการฝ่ายพัฒนาโครงการและแผนงาน
- กรรมการและผู้ช่วยเลขาธิการบริหารสถาบัน



ดร.อัทธตรี ภูริต

- ผู้อำนวยการฝ่ายตลาดเขียวและตลาดสิ่งแวดล้อม

คุณวิศรา หุ่นธานี

- ผู้เชี่ยวชาญสถาบัน
- วิชาการผู้อำนวยการฝ่ายมลพิษ พลังงานและสิ่งแวดล้อม



โครงสร้างองค์กร

คณะผู้ทรงคุณวุฒิ

ฝ่ายทรัพยากรธรรมชาติ

งานทรัพยากรทางบก

งานทรัพยากรทางทะเล
และชายฝั่ง

งานความหลากหลาย
ทางชีวภาพ

ฝ่ายมลพิษ พลังงานและสิ่งแวดล้อม

งานสิ่งแวดล้อมเมืองและชุมชน

งานสิ่งแวดล้อมอุตสาหกรรม

งานสิ่งแวดล้อม
พลังงานและเกษตร

ฝ่ายเครื่องใช้สิ่งแวดล้อมและ การเปลี่ยนแปลงภูมิอากาศ

สำนักเลขาธิการองค์กรธุรกิจ
เพื่อการพัฒนาอย่างยั่งยืน

งานการเปลี่ยนแปลง
สภาพภูมิอากาศ

งานฝึกอบรมบุคลากร
ด้านสิ่งแวดล้อม

งานส่งเสริมการผลิต
และบริโภคที่ยั่งยืน

คณะกรรมการมูลนิธิสถาบันสิ่งแวดล้อมไทย

คณะกรรมการบริหารสถาบันสิ่งแวดล้อมไทย

ผู้อำนวยการสถาบันสิ่งแวดล้อมไทย

ฝ่ายฉลากเขียว และฉลากสิ่งแวดล้อม

งานพัฒนาข้อกำหนด

งานรับรองฉลาก

งานระบบคุณภาพ

ฝ่ายพัฒนาโครงการ และแผนงาน

งานพัฒนาโครงการ
แผนงาน และกลยุทธ์

การติดตามและประเมินผล

ฝ่ายอำนวยการ

งานบริหารทั่วไป

งานทรัพยากรบุคคล

งานบัญชีและการเงิน

งานพัสดุและอาคารสถานที่

งานดิจิทัลเทคโนโลยี

งานสื่อสารและบริการสังคม

มูลนิธิสถาบันสิ่งแวดล้อมไทย



มูลนิธิสถาบันสิ่งแวดล้อมไทย เป็นองค์กรพัฒนาเอกชนด้านสิ่งแวดล้อม จดทะเบียนเป็นนิติบุคคลเลกทะเบียนลำดับที่ 115 เมื่อวันที่ 24 กุมภาพันธ์ 2536 มีชื่อเดิมว่ามูลนิธิสิ่งแวดล้อมไทย ใช้ตราสัญลักษณ์ใบไม้ลายกนก ในปี 2554 เปลี่ยนชื่อเป็นมูลนิธิสถาบันสิ่งแวดล้อมไทย และได้เปลี่ยนตราสัญลักษณ์ดังที่ใช้อยู่ในปัจจุบัน

การจัดตั้งมูลนิธิสถาบันสิ่งแวดล้อมไทยมีปรัชญาการทำงานมุ่งประสานความร่วมมือระหว่างภาคส่วนต่าง ๆ ในการแก้ปัญหาทรัพยากรธรรมชาติและสิ่งแวดล้อม คณะกรรมการมูลนิธิสถาบันสิ่งแวดล้อมไทยจึงได้มีมติจัดตั้ง “สถาบันสิ่งแวดล้อมไทย (TEI)” เป็นหน่วยปฏิบัติการให้บรรลุวัตถุประสงค์โดยเริ่มดำเนินงานเมื่อวันที่ 1 พฤษภาคม 2536 ในฐานะองค์กรวิชาการดำเนินงานอย่างเป็นอิสระมิได้แสวงหากำไร

การดำเนินงานของสถาบันสิ่งแวดล้อมไทย (TEI) ในช่วง 30 ปีที่ผ่านมา ได้ให้ความสำคัญต่อการศึกษาวิจัยเพื่อพัฒนาองค์ความรู้ การยกระดับการผลิตที่เป็นมิตรกับสิ่งแวดล้อม การพัฒนาบุคลากร การดำเนินงานในระดับพื้นที่นำไปสู่การเสนอนโยบายของประเทศ โดยแบ่งออกได้เป็น 3 ช่วงหลัก ได้แก่

2

ช่วงกลาง (ปี 2546-2555) เน้นการเสริมสร้างบทบาทของชุมชน และท้องถิ่น TEI ให้ความสำคัญต่อการกระจายอำนาจสู่ท้องถิ่น จึงได้มุ่งเสริมสร้างบทบาทและศักยภาพขององค์กรปกครองส่วนท้องถิ่นในการจัดการสิ่งแวดล้อมและทรัพยากรธรรมชาติอย่างมีส่วนร่วม โดยมีส่วนในการริเริ่มกลไกการประเมินเมืองนำอยู่ การจัดทำแผนกลยุทธ์การจัดการสิ่งแวดล้อมในระดับท้องถิ่น ตลอดจนการส่งเสริมบทบาทของชุมชนในการจัดการป่าชุมชน การจัดการพื้นที่แนวกันชนป่าอนุรักษ์ (Buffer Zone Management) การจัดการขยะและสิ่งแวดล้อมชุมชน โดยให้ความสำคัญกับการอนุรักษ์ควบคู่ไปกับการเสริมสร้างรายได้

นอกจากนี้ ยังให้ความสำคัญต่อการพัฒนาบุคลากรทางการศึกษา หลักสูตรท้องถิ่น และการเชื่อมโยงการเรียนการสอนกับการจัดการสิ่งแวดล้อมในชุมชนและท้องถิ่น

1

ช่วง 10 ปี แรก (ปี 2536-2545) มุ่งแก้ไขปัญหาสีเขียวและมลพิษด้วยความร่วมมือของสภาพแวดล้อมอันเกิดจากการพัฒนาอุตสาหกรรม ในหลายพื้นที่ได้ส่งผลกระทบต่อสภาพแวดล้อมอย่างชัดเจน สร้างความขัดแย้งระหว่างภาคเอกชนกับชุมชนท้องถิ่นในพื้นที่ TEI ได้มีบทบาทสำคัญในการประสานความร่วมมือกับภาคธุรกิจเอกชนในการดำเนินธุรกิจที่ไม่ส่งผลกระทบต่อสิ่งแวดล้อมและมุ่งสู่การพัฒนาที่ยั่งยืน นำไปสู่การพัฒนาระบบการรับรองฉลากเขียว (Green Label) ส่งเสริมให้เกิดการผลิตและบริการที่เป็นมิตรกับสิ่งแวดล้อม ก่อตั้งองค์กรธุรกิจเพื่อการพัฒนาที่ยั่งยืน (Thailand Business Council for Sustainable Development-TBCSD) ส่งเสริมเทคโนโลยีสะอาดและระบบการจัดการสิ่งแวดล้อม ตลอดจนการประสานเพื่อให้เกิดความร่วมมือระหว่างภาคส่วนที่เกี่ยวข้องในการแก้ไขปัญหอย่างยั่งยืน



3

ช่วงปัจจุบัน (ปี 2555-2566) เน้นประสานความร่วมมือสู่การพัฒนาที่สมดุลสู่ความยั่งยืนระหว่างภาคส่วนต่าง ๆ ซึ่งนับเป็นเจตนาารมณ์ในการก่อตั้ง TEI และได้ยึดมั่นมาโดยตลอด เพื่อให้การจัดการทรัพยากรธรรมชาติและสิ่งแวดล้อมมีประสิทธิภาพมากขึ้น โดยเฉพาะปัญหาสิ่งแวดล้อมที่ซับซ้อนและมีแนวโน้มรุนแรงมากขึ้น การเปลี่ยนแปลงสภาพภูมิอากาศและความหลากหลายทางชีวภาพที่ถูกคุกคามมากขึ้นเรื่อยๆ TEI ให้ความสำคัญต่อการการผลิตและการบริโภคที่ยั่งยืน การผลักดันเศรษฐกิจ BCG (Bio-Circular-Green Economy) มาปรับใช้อย่างเป็นรูปธรรม ทั้งในภาคการผลิต การบริโภค การบริการ และการบริหารจัดการองค์กร เพื่อให้เกิดการใช้ทรัพยากรอย่างหมุนเวียน ลดการปล่อยก๊าซเรือนกระจก ลดขยะและของเสียที่จะส่งผลกระทบต่อสภาพแวดล้อมรวมทั้งสร้างงานใหม่ที่เป็นมิตรกับสิ่งแวดล้อม (Green Jobs) ทั้งนี้เพื่อผลักดันให้เกิดการพัฒนาที่มุ่งสู่เป้าหมายการพัฒนาที่ยั่งยืน

นับตั้งแต่ก่อตั้ง TEI ได้ทำหน้าที่เป็นที่ปรึกษาทางวิชาการด้านสิ่งแวดล้อมที่เป็นกลางของประเทศ โดยทำงานอย่างใกล้ชิดกับภาครัฐ ภาคเอกชน ประชาสังคม และชุมชน จนเป็นที่ยอมรับและได้รับการจัดอันดับให้เป็นหนึ่งใน World Top Think Tanks ด้านสิ่งแวดล้อมจากมหาวิทยาลัยเพนซิลเวเนีย ติดต่อกันนับตั้งแต่ปี 2555 เป็นปีที่ 9

ผู้ก่อตั้งมูลนิธิสถาบันสิ่งแวดล้อมไทย (TEI)





30 ปี 30 ค่ TEI

การจัดการ

ทรัพยากรธรรมชาติและสิ่งแวดล้อม
เพื่อคุณภาพชีวิตอย่างยั่งยืน



01

BCG in Action การขับเคลื่อนวาระแห่งชาติ BCG

“TEI ได้มีบทบาทในการร่วมขับเคลื่อนวาระแห่งชาติ BCG (Bio-Circular-Green) Economy Model”

TEI ได้มีบทบาทสำคัญในการขับเคลื่อนวาระแห่งชาติ BCG โดยผู้อำนวยการสถาบันสิ่งแวดล้อมไทย ได้มีบทบาทเป็นกรรมการในคณะกรรมการบริหารการพัฒนาเศรษฐกิจชีวภาพ-เศรษฐกิจหมุนเวียนเศรษฐกิจสีเขียว (Bio-Circular-Green :BCG Model) และคณะกรรมการขับเคลื่อนการพัฒนาเศรษฐกิจ BCG Model ตลอดจนเป็นประธานคณะอนุกรรมการขับเคลื่อนการพัฒนาเศรษฐกิจ BCG Model สาขาเศรษฐกิจหมุนเวียน (Circular Economy)



โดยเป็นหน่วยหนึ่งในการขับเคลื่อนการสร้างโมเดลการสร้างความรู้ความเข้าใจ โดย TEI ได้ร่วมเป็นวิทยากรเผยแพร่องค์ความรู้ให้กระทรวงต่าง ๆ และจังหวัดต่าง ๆ ตลอดจนการนำหลักการและแนวคิดเศรษฐกิจหมุนเวียนขับเคลื่อนการจัดการขยะมูลฝอยและพลาสติกในพื้นที่เกาะลันตา การลดการใช้พลาสติกใช้ครั้งเดียวทิ้ง (Single Use Plastic) ในพื้นที่ระยอง ภูเก็ต และกรุงเทพมหานคร ตลอดจนการส่งเสริมและถ่ายทอดองค์ความรู้โมเดล BCG ให้กับหน่วยงานต่าง ๆ ทั้งภาครัฐและภาคเอกชนทั่วประเทศ

หน่วยงานสนับสนุน : หน่วยบริหารและจัดการทุนด้านการเพิ่มความสามารถในการแข่งขันของประเทศ (บพข.) กระทรวงการอุดมศึกษา วิทยาศาสตร์วิจัยและนวัตกรรม (อว.) สำนักงานการวิจัยแห่งชาติ (วช.)



02

การจัดการป่าไม้อย่างมีส่วนร่วม

“ส่งเสริมบทบาทชุมชนและภาคีท้องถิ่นในการจัดการป่าไม้ ศึกษามาตรการจูงใจ เสนอมาตรการจัดการป่าไม้เพื่อการกักเก็บคาร์บอน และการใช้ประโยชน์อย่างยั่งยืน”



ชุมชนจำนวนมากผูกพันและพึ่งพิงป่าไม้ เพราะเป็นแหล่งพิธีกรรม แหล่งน้ำ อาหาร สมุนไพร วัตถุดิบสำหรับหัตถกรรมและผลิตภัณฑ์ชุมชน TEI ได้นำแนวคิด “ **การพัฒนาพื้นที่แนวกันชน (Buffer zone management) และการจัดการป่าชุมชน** ” เพื่อให้เป็นป่าทางเลือกในการใช้ประโยชน์อย่างยั่งยืน พร้อมกับการพัฒนาแหล่งน้ำ เกษตรยั่งยืน กองทุนหมุนเวียน และพัฒนาคุณภาพชีวิตของชุมชนริเริ่มดำเนินการในพื้นที่ต่าง ๆ อาทิ ป่าภูกระแต จังหวัดชัยภูมิ ป่าเขาแม่กระทุ จังหวัดนครสวรรค์ ป่าดอนโจร จังหวัดบุรีรัมย์ ป่าต้นน้ำจังหวัดน่าน รวมถึงชุมชนรอบแปลงปลูกป่าถาวรเฉลิมพระเกียรติฯ ในจังหวัดต่าง ๆ รวมกว่า 2 แสนไร่ นอกจากนี้ TEI ยังได้รับมอบหมายให้จัดทำร่างกลยุทธ์เรดด์พลัส (REDD+) ของประเทศ เสนอร่างแผนแม่บทการจัดการไฟและหวายแห่งชาติ เสนอมาตรการสร้างแรงจูงใจในการเพิ่มประสิทธิภาพของแหล่งกักเก็บคาร์บอนในพื้นที่ป่าอนุรักษ์ และการใช้ประโยชน์อย่างยั่งยืนบนพื้นฐานการมีส่วนร่วมของชุมชนในพื้นที่



หน่วยงานสนับสนุน : กรมป่าไม้ กรมอุทยานแห่งชาติ สัตว์ป่า และพันธุ์พืช บริษัท ปตท. จำกัด (มหาชน) บริษัท ราช กรุ๊ป จำกัด (มหาชน) องค์การไม้เขตร้อนนานาชาติ (ITTO) สถานทูตเนเธอร์แลนด์ ธนาคารโลก (World Bank) องค์การความร่วมมือด้านไฟและหวายระหว่างประเทศ (INBAR)

03

การฟื้นฟูทรัพยากรชายฝั่งทะเล

“ฟื้นฟูทรัพยากรชายฝั่งที่ได้รับผลกระทบจากภัยพิบัติ พร้อมเสริมสร้างศักยภาพชุมชนและองค์กรปกครองส่วนท้องถิ่นในการจัดการทรัพยากรชายฝั่ง”

ผลกระทบจากพายุเกย์เมื่อปี 2532 และคลื่นสึนามิ เมื่อปี 2547 ได้สร้างความเสียหายต่อชีวิต ทรัพย์สินและพื้นที่ชายฝั่งทะเลภาคใต้ของประเทศไทยในวงกว้าง ขณะเดียวกันได้ทำให้สังคมประจักษ์ถึงบทบาทของป่าชายเลนในการเป็นเกราะป้องกันภัยจากคลื่นและลมทะเล จากเหตุการณ์ครั้งนั้น **TEI ได้มีส่วนร่วมในการฟื้นฟูป่าชายเลน ป่าชายหาด ตามหลักวนวัฒนวิทยาและการแก้ปัญหาโดยใช้ธรรมชาติเป็นพื้นฐาน หรือ Nature-based Solutions - NbS** ในพื้นที่จังหวัดชุมพร ระนอง และพังงา รวมพื้นที่ประมาณ 7 พันไร่ มีการส่งเสริมปลูกไม้แปรรูปผลิตภัณฑ์จากไม้ กองทุนหมุนเวียน พัฒนาศักยภาพองค์กรปกครองส่วนท้องถิ่นด้านการจัดทำแผน และฟื้นฟูแหล่งเพาะพันธุ์สัตว์น้ำอย่างต่อเนื่อง นอกจากนี้ยังได้รับมอบหมายให้ทำการศึกษารวมรวมภูมิปัญญาท้องถิ่นในการจัดการป่าชายเลน การเสนอแนวทางป้องกันการกัดเซาะชายฝั่ง และรวบรวมสถานการณ์ในการจัดการทรัพยากรชายฝั่งร่วมกับประเทศอื่น ๆ ในอาเซียน

หน่วยงานสนับสนุน : กองทุนสิ่งแวดล้อม กรมทรัพยากรทางทะเลและชายฝั่ง กรมป่าไม้ บริษัท เซฟรอนประเทศไทยสำรวจและผลิต จำกัด องค์การไม่หวังกำไรระหว่างประเทศ (ITTO) องค์การความร่วมมือระหว่างประเทศญี่ปุ่น (JICA) Partnerships in Environmental Management for the Seas of East Asia (PEMSEA) องค์การระหว่างประเทศเพื่อการอนุรักษ์ธรรมชาติ (IUCN) กระทรวงเพื่อความร่วมมือทางเศรษฐกิจและการพัฒนาแห่งสหพันธ์สาธารณรัฐเยอรมนี (BMZ)



04

การใช้ประโยชน์พื้นที่พรุอย่างยั่งยืน

“ประเมินมูลค่าการใช้ประโยชน์จากพื้นที่พรุ กำหนดกติกาการใช้ประโยชน์ร่วมกัน เสริมศักยภาพท้องถิ่น พัฒนาอาชีพ เสริมสร้างความเท่าเทียม และเสนอมาตรการจัดการพื้นที่พรุ”

พรุ เป็นพื้นที่ชุ่มน้ำที่มีชนิดพันธุ์พืชและสัตว์เฉพาะถิ่น เป็นแหล่งรองรับน้ำหลากและเก็บกักน้ำจืดในช่วงหน้าแล้ง ซึ่งช่วยลดความเสี่ยงต่อการเปลี่ยนแปลงสภาพภูมิอากาศ และเป็นแหล่งใช้ประโยชน์ของชุมชน โดยเฉพาะ “กระจูด” และทรัพยากรชีวภาพอื่นๆ แต่การสะสมของซากพืชและอินทรีย์วัตถุในพื้นที่พรุทำให้เกิดไฟไหม้ลุกลามได้ง่าย**TEI ได้มีโอกาสทำงานร่วมกับหน่วยงานในท้องถิ่นและภาคีความร่วมมือในการจัดการพรุควนเค็ง จังหวัดนครศรีธรรมราช โดยทำการสำรวจและประเมินมูลค่าการใช้ประโยชน์เพื่อการขายและใช้ในครัวเรือน จากกระจูดสด ผลิตภัณฑ์กระจูด ผึ้งหลวง ปลาน้ำจืด ฯลฯ นอกจากนี้ ยังส่งเสริมการยกระดับผลิตภัณฑ์กระจูด จัดตั้งกองทุนอาชีพผู้สูงอายุ เสริมสร้างรายได้แก่ เยาวชน สตรี และผู้สูงอายุ** พร้อมส่งเสริมการตลาดด้วยการสร้างแบรนด์ของชุมชนและเพิ่มช่องทางการตลาดที่หลากหลาย การจัดทำแปลงสาธิตที่มีการกำหนดกติกาการใช้ประโยชน์กระจูดร่วมกัน พัฒนาศักยภาพครูไฟฟ้า สนับสนุนอุปกรณ์และฝึกอบรมอาสาสมัครดับไฟป่า ส่งเสริมเยาวชนและชุมชนให้มีส่วนร่วมในการจัดการพรุ พร้อมศึกษาทฤษฎีเบียดและเสนอมาตรการจัดการพื้นที่พรุอย่างยั่งยืน

หน่วยงานสนับสนุน : กรมอุทยานแห่งชาติ สัตว์ป่า และพันธุ์พืช สำนักงานนโยบายและแผนทรัพยากรธรรมชาติและสิ่งแวดล้อม โครงการพัฒนาแห่งสหประชาชาติ (UNDP) รัฐบาลแห่งประเทศไทย กองทุนสิ่งแวดล้อมโลก (GEF)



การคุ้มครองความหลากหลายทางชีวภาพ และการใช้กลไกทางการเงิน

“ดูแลและจัดการฐานทรัพยากรชีวภาพ ลดภัยคุกคาม และอนุรักษ์ชนิดพันธุ์สำคัญ ผ่านการใช้ประโยชน์และแบ่งปันรายได้จากผลิตภัณฑ์ชีวภาพ จัดสรรเงินปันผล จากกองทุนหมุนเวียน รวมถึงการศึกษาและติดตามการเปลี่ยนแปลงในระดับประเทศ”

ความหลากหลายทางชีวภาพ (Biodiversity) ทั้งลักษณะถิ่นที่อยู่อาศัย ชนิดพันธุ์ และสายพันธุ์ สิ่งมีชีวิต เป็นสิ่งสะท้อนความสมดุลทางธรรมชาติ TEI ได้มีบทบาทในการศึกษาวิจัยปัจจัยต่าง ๆ ที่จะลด ภัยคุกคามต่อความหลากหลายทางชีวภาพ การรักษา ถิ่นที่อยู่ตามธรรมชาติและอนุรักษ์ชนิดพันธุ์สำคัญ ผ่านการดูแลรักษาป่าต้นน้ำ พื้นที่ชุ่มน้ำ ชายฝั่งทะเล และพื้นที่สีเขียวในเมือง จัดทำคู่มือสำหรับองค์กร ปกครองส่วนท้องถิ่น และส่งเสริมบทบาทภาคธุรกิจ เอกชนระบบนิเวศและฐานทรัพยากรชีวภาพเพื่อประโยชน์ ทางตรงต่อชุมชนท้องถิ่น ได้สนับสนุนให้ผู้รับประโยชน์ จากบริการระบบนิเวศ (Ecosystem services) มีส่วนร่วมดูแลฐานทรัพยากรธรรมชาติ โดยส่งเสริม กองทุนหมุนเวียนเพื่ออาชีพและสิ่งแวดล้อมพร้อมกำหนด สัดส่วนการนำเงินปันผลประจำปีไปใช้ในการดูแล ทรัพยากร



นอกจากนี้ ยังได้เสนอแนวทางให้มีกองทุน ต้นน้ำ ร่วมพัฒนากลไกทางการเงินเพื่อการดูแล ความหลากหลายทางชีวภาพ รวมทั้งเชื่อมโยง ความร่วมมือกับภาคธุรกิจเอกชนที่จัดสรรเงิน สำหรับการดูแลรักษาฐานทรัพยากรชีวภาพร่วมกับ หน่วยงานและชุมชนต่าง ๆ อย่างต่อเนื่อง และ TEI ยังได้ รับมอบหมายให้ติดตามประเมินผลแผนปฏิบัติการ การจัดการความหลากหลายทางชีวภาพของประ เทศ รายงานแห่งชาติ ฉบับที่ 6 รายงานสถานการณ์ ความหลากหลายทางชีวภาพของประ เทศ เสนอแนะ การใช้ประโยชน์ที่ดินเพื่ออนุรักษ์ชนิดพันธุ์ใกล้สูญพันธุ์ และถิ่นอาศัยในพื้นที่การผลิต ศึกษาแนวปฏิบัติที่ดี และตัวชี้วัดความหลากหลายทางชีวภาพในน้าจว การแปลและเผยแพร่รายงานการประเมินระดับโลก ว่าด้วยความหลากหลายทางชีวภาพและบริการ จากระบบนิเวศ (IPBES)



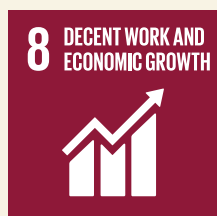
หน่วยงานสนับสนุน : สำนักงานนโยบายและแผนทรัพยากรธรรมชาติและสิ่งแวดล้อม สำนักงานพัฒนาเศรษฐกิจจากฐานชีวภาพ (องค์การมหาชน) องค์การบริหารส่วนจังหวัดน่าน บริษัท ปตท. จำกัด (มหาชน) บริษัท เซฟรอน ประเทศไทยสำรวจและผลิต จำกัด บริษัท มิตรชัย สยาม คอมพิวเตอร์ จำกัด บริษัทบางจาก คอร์ปอเรชั่น จำกัด (มหาชน) บริษัท เวสเทิร์น ดิจิตอล (ประเทศไทย) จำกัด โครงการพัฒนาแห่งสหประชาชาติ (UNDP) กองทุนสิ่งแวดล้อมโลก (GEF) สำนักงานเพื่อการพัฒนาแห่งสาธารณรัฐฝรั่งเศส (AFD) องค์การระหว่างประเทศเพื่อการอนุรักษ์ธรรมชาติ (IUCN)





30 ปี 30 ค่ TEI

การปรับตัวและปฏิบัติการต่อสู้ การเปลี่ยนแปลงสภาพภูมิอากาศ



การแก้ปัญหาโดยใช้ธรรมชาติเป็นพื้นฐาน

“รักษาระบบนิเวศตามธรรมชาติ พื้นฟูระบบนิเวศ สร้างระบบนิเวศที่ยืดหยุ่น เพื่อรองรับการเปลี่ยนแปลงสภาพภูมิอากาศ ที่สอดคล้องกับความต้องการของมนุษย์ อย่างเคารพและเกื้อกูลต่อธรรมชาติ”

การแก้ปัญหาโดยใช้ธรรมชาติเป็นพื้นฐาน หรือ Nature-based Solutions - NbS เป็นแนวทางสากลที่ช่วยในการจัดการและฟื้นฟูระบบธรรมชาติให้เกิดประโยชน์เป็นรูปธรรม มีความยืดหยุ่น และยั่งยืน TEI ได้มีโอกาสทำงานร่วมกับองค์กรปกครองส่วนท้องถิ่นและหลายภาคีเครือข่ายปรับใช้หลักการเหล่านี้ พร้อมกับการใช้มาตรการทางสังคม การเพิ่มพื้นที่ซับน้ำและประสิทธิภาพการระบายน้ำ เพื่อลดความเสี่ยงและผลกระทบจากภัยน้ำหลากในพื้นที่เมืองทุ่งสงและเมืองต่าง ๆ

TEI มีความร่วมมือกับองค์กรภาคีดำเนินงานในพื้นที่เมืองเชียงรายได้ เมืองสุราษฎร์ธานี และพื้นที่โดยรอบ และได้จัดทำคู่มือสำหรับผู้ปฏิบัติงานด้านการจัดการทรัพยากรน้ำในประเทศไทย ในการประยุกต์ใช้หลักการปรับตัวโดยอาศัยระบบนิเวศ (Ecosystem-based Adaptation - EbA) อันเป็นแนวทางหนึ่งของ NbS ซึ่งคำนึงถึงการปรับตัวให้เข้ากับการเปลี่ยนแปลงสภาพภูมิอากาศและลดผลกระทบที่จะเกิดขึ้น โดยคำนึงถึงสภาพภูมิประเทศของพื้นที่และเน้นการต่อยอดจากภูมิปัญญาท้องถิ่น

หน่วยงานสนับสนุน : เทศบาลเมืองทุ่งสง จังหวัดนครศรีธรรมราช เทศบาลนครเชียงราย เทศบาลนครสุราษฎร์ธานี และองค์กรปกครองส่วนท้องถิ่นใกล้เคียง กรมทรัพยากรน้ำ สำนักงานคณะกรรมการทรัพยากรน้ำแห่งชาติ องค์การระหว่างประเทศเพื่อการอนุรักษ์ธรรมชาติ (IUCN) องค์กรความร่วมมือระหว่างประเทศของเยอรมัน (GIZ)





07

การเตรียมพร้อมและปรับตัวของเมือง

“ ด้วยการใช้ข้อมูลและองค์ความรู้ การวางแผนที่ดี และพลังภาคประชาสังคม เสริมสร้างความพร้อมและการปรับตัวต่อการเปลี่ยนแปลงสภาพภูมิอากาศ ”

การกลายเป็นเมือง (Urbanization)

อย่างรวดเร็วทั้งในประเทศและระดับภูมิภาค ผนวกกับผลกระทบที่เกิดขึ้นจากการเปลี่ยนแปลงสภาพภูมิอากาศ ได้เป็นปัจจัยขับเคลื่อนไปสู่ความเปราะบางของเมือง ทั้งด้านกายภาพ เศรษฐกิจ สังคม และสิ่งแวดล้อม หากไม่มีการเตรียมพร้อมรับมือกับสถานการณ์ที่มีแนวโน้มรุนแรงมากขึ้น



TEI ได้ร่วมมือกับองค์กรปกครองส่วนท้องถิ่น จังหวัด ภาควิชาการ ภาคเอกชน และภาคประชาสังคม เสริมสร้างกลไกปฏิบัติการพัฒนาเมืองอย่างยั่งยืน ในจังหวัดสงขลา พัทลุง สตูล ขอนแก่น อุดรธานี และหนองคาย มีการเพิ่มศักยภาพภาคประชาสังคม เพื่อเป็นเครือข่ายและหนุนเสริมการวางแผนพัฒนาเมือง จากฐานชุมชน ให้ครอบคลุมและทั่วถึงผู้มีส่วนได้ส่วนเสียทุกภาคส่วน โดยเฉพาะกลุ่มคนเปราะบาง พร้อมสนับสนุนการวิจัยด้านผลกระทบ และความเชื่อมโยงการพัฒนาเมืองกับการเปลี่ยนแปลงสภาพภูมิอากาศสร้างการมีส่วนร่วมและสนับสนุนการวางแผนของเมืองอย่างมีประสิทธิภาพ รวมทั้ง การสร้างต้นแบบเมืองที่เตรียมพร้อมเพื่อการปรับตัวต่อการเปลี่ยนแปลงสภาพภูมิอากาศ TEI ยังได้สานเครือข่ายการทำงานระดับเมืองในระดับเอเชียตะวันออกเฉียงใต้ด้วย

หน่วยงานสนับสนุน : มูลนิธิรีออกทีเฟลเลอร์ International Development Research Centre (IDRC) สหภาพยุโรป (European Union) สถาบันสิ่งแวดล้อมสต็อกโฮล์ม (SEI) United States Agency for International Development (USAID) Canada Fund for Local Initiatives (CFLI)

08

ปฏิบัติการท้องถิ่นและศูนย์เรียนรู้ลดโลกร้อน

“องค์กรปกครองส่วนท้องถิ่น ชุมชน และโรงเรียน ร่วมลดและจัดการขยะ เพิ่มพื้นที่สีเขียว ประหยัดพลังงานและใช้พลังงานหมุนเวียน เพื่อลดโลกร้อน และมุ่งสู่ความเป็นกลางทางคาร์บอน”

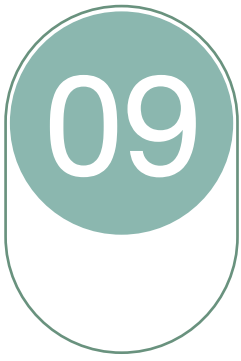


ตลอดระยะเวลา 15 ปี ที่ TEI ดำเนินงานร่วมกับ บริษัท โตโยต้า องค์กรปกครองส่วนท้องถิ่น ชุมชน และโรงเรียนต่าง ๆ ภายใต้ปฏิบัติการ **“ลดเมืองร้อน ด้วยมือเรา”** และพัฒนามาเป็น **“ลดเปลี่ยนโลก กับ โตโยต้า”** และ **“Toyota 60 ปี 60 ชุมชน สิ่งแวดล้อม ยั่งยืน”** ปัจจุบันสามารถขยายเครือข่ายองค์ความรู้ กระบวนการจัดการสิ่งแวดล้อมในพื้นที่ และต่อยอดพัฒนาชุมชนและโรงเรียน นำไปสู่ความสำเร็จ และเป็นต้นแบบที่ดีในการจัดการขยะมูลฝอย

การเพิ่มพื้นที่สีเขียว การประหยัดพลังงาน และใช้พลังงานหมุนเวียน ซึ่งล้วนมีส่วนช่วยลดการปล่อย ก๊าซเรือนกระจก โดยมีศูนย์เรียนรู้เรื่องโลกร้อนในท้องถิ่น เช่น อุโมงค์ลดโลกร้อน จังหวัดลำพูน ชุมทางลดโลกร้อน กุ้งสง จังหวัดนครศรีธรรมราช สุงศาสาเยียวยา โลกร้อนเมืองแกลง จังหวัดระยอง แหล่งเรียนรู้ในชุมชน แม่ปามสามฮักลดเปลี่ยนโลก จังหวัดเชียงใหม่ เป็นต้น และอยู่ระหว่างพัฒนาแหล่งเรียนรู้ในท้องถิ่นอื่น ไม่น้อยกว่า 10 แห่ง เพื่อส่งเสริมชุมชนต้นแบบสู่สังคม คาร์บอนต่ำที่มีความเป็นกลางทางคาร์บอนอย่างยั่งยืน ครอบคลุมพื้นที่ทุกภูมิภาคของประเทศ

หน่วยงานสนับสนุน: บริษัท โตโยต้า มอเตอร์ ประเทศไทย จำกัด เทศบาลเมืองทุ่งสง จังหวัดนครศรีธรรมราช เทศบาลตำบลอุโมงค์ จังหวัดลำพูน เทศบาลตำบล เมืองแกลง จังหวัดระยอง เทศบาลตำบลปึงโค้ง จังหวัดเชียงใหม่ องค์กรปกครอง ส่วนท้องถิ่นอื่น ๆ อีก 240 แห่ง และโรงเรียนเครือข่าย 300 แห่ง





ต้นแบบธุรกิจคาร์บอนต่ำและยั่งยืน

“ยกระดับองค์การภาคธุรกิจไทยไปสู่มาตรฐานการเป็นองค์กรต้นแบบธุรกิจคาร์บอนต่ำและยั่งยืน (Low Carbon and Sustainable Business) ผู้เศรษฐกิจและสังคมที่เป็นมิตรกับสิ่งแวดล้อมอย่างยั่งยืนและเป้าหมายการปล่อยก๊าซเรือนกระจกสุทธิเป็นศูนย์”

การเปลี่ยนแปลงสภาพภูมิอากาศ (Climate Change) เป็นประเด็นปัญหาสิ่งแวดล้อมที่สำคัญระดับประเทศ ระดับภูมิภาค และระดับโลก โดย TEI และ TBCSD ได้ร่วมกันขับเคลื่อนให้เกิดการดำเนินงาน Climate Action ตามเป้าหมายการพัฒนาอย่างยั่งยืนที่ 13 (SDG 13) อย่างเป็นรูปธรรม โดยร่วมมือกับองค์กรภาคี เครือข่ายและหน่วยงานที่เกี่ยวข้อง ในการกำหนดเป้าหมาย มาตรการและกรอบกิจกรรมที่ภาคธุรกิจสามารถดำเนินการร่วมกันเพื่อสนับสนุนการขับเคลื่อนองค์กรสู่ต้นแบบธุรกิจคาร์บอนต่ำและยั่งยืน (Low Carbon and Sustainable Business) พร้อมทั้ง การสร้างความรู้ ความเข้าใจในการดำเนินงานของภาคส่วนต่าง ๆ เพื่อร่วมกันขยายผลและผลักดันระดับนโยบายของประเทศ อันเป็นการแสดงออกถึงพลังจากการรวมตัวขององค์กรภาคธุรกิจ ในการขับเคลื่อนสู่สังคมคาร์บอนต่ำและยั่งยืน

นอกจากนี้ TEI ได้ร่วมพัฒนาคู่มือ **“ความรับผิดชอบต่อสังคมและสิ่งแวดล้อมขององค์กร (CSR) ด้านการเปลี่ยนแปลงสภาพภูมิอากาศ สำหรับองค์กรภาคธุรกิจไทย”** เพื่อเป็นแนวทางสำหรับองค์กรภาคธุรกิจ ในการดำเนินงานด้านความรับผิดชอบต่อสังคมและสิ่งแวดล้อม อันเป็นการสอดคล้องและสนับสนุนการดำเนินงานตามแผนแม่บทด้านการเปลี่ยนแปลงสภาพภูมิอากาศของประเทศไทย รวมทั้ง การสนับสนุนองค์กรภาคธุรกิจกำหนดเป้าหมาย Net Zero ที่เชื่อมต่อกับเป้าหมายของประเทศและระดับนานาชาติ

หน่วยงานสนับสนุน : สำนักงานนโยบายและแผนทรัพยากรธรรมชาติและสิ่งแวดล้อม องค์กรธุรกิจเพื่อการพัฒนาอย่างยั่งยืน (TBCSD) องค์กรความร่วมมือระหว่างประเทศของเยอรมันประจำประเทศไทย (GIZ)



LOW CARBON AND SUSTAINABLE BUSINESS

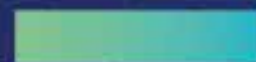


คู่มือความรับผิดชอบต่อสังคมและสิ่งแวดล้อมขององค์กร

(Corporate Social Responsibility: CSR)

ด้านการรับมือกับการเปลี่ยนแปลงสภาพภูมิอากาศ (Climate Actions)

สำหรับองค์กรภาคธุรกิจไทย



TEI THAILAND ENVIRONMENTAL INITIATIVE

giz GIZCOOP CONSULTING

Ministerium für Umwelt, Klimaschutz, Kreislaufwirtschaft und Energiewende
of the Federal Republic of Germany



10

การมุ่งสู่เป้าหมาย ก๊าซเรือนกระจกสุทธิเป็นศูนย์

“เพิ่มขีดความสามารถและเสริมพลังความร่วมมือ
ลดก๊าซเรือนกระจกและการปรับตัวต่อการเปลี่ยนแปลง
สภาพภูมิอากาศ”

นับตั้งแต่ประเทศไทยประกาศเป้าหมายการปล่อยก๊าซเรือนกระจกสุทธิเป็นศูนย์ (Net Zero Greenhouse Gas Emissions - Net Zero) ภายในปี 2608 (ค.ศ. 2065) เพื่อร่วมกับประชาคมโลกในการควบคุมอุณหภูมิโลกไม่ให้สูงขึ้นเกิน 1.5 องศาเซลเซียส TEI ได้เป็นส่วนหนึ่งในการสนับสนุนการดำเนินงานเพื่อเพิ่มขีดความสามารถและเสริมพลังความร่วมมือด้านการเปลี่ยนแปลงสภาพภูมิอากาศ สู่เป้าหมายก๊าซเรือนกระจกสุทธิเป็นศูนย์ การผลิตสื่อ และการจัดสัมมนาเผยแพร่ความรู้อย่างต่อเนื่อง ตลอดจนการรวบรวมตัวอย่างที่ดีที่มีการดำเนินงานด้านการลดก๊าซเรือนกระจก การปรับตัวต่อการเปลี่ยนแปลงสภาพภูมิอากาศและปฏิบัติการเสริมพลังความร่วมมือและเชื่อมโยงภาคีความร่วมมือต่างๆ ในการผลักดันนโยบายไปสู่การปฏิบัติให้บรรลุเป้าหมายดังกล่าว TEI ได้รับมอบหมายให้จัดทำรายงานข้อมูลการปล่อยก๊าซเรือนกระจก แผนการลดก๊าซเรือนกระจก ระดับจังหวัด และแผนปฏิบัติการปรับตัวต่อผลกระทบจากการเปลี่ยนแปลงสภาพภูมิอากาศในระดับพื้นที่ นอกจากนี้ได้ร่วมสนับสนุน ขับเคลื่อนและแลกเปลี่ยนประสบการณ์ในการแสดงเจตจำนงในการประกาศเป้าหมาย Net Zero ของสมาชิก TBCSD (องค์กรธุรกิจเพื่อการพัฒนาอย่างยั่งยืน)

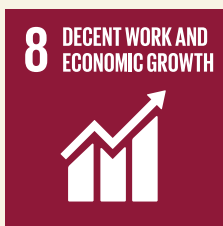
หน่วยงานสนับสนุน: กรมส่งเสริมคุณภาพสิ่งแวดล้อม สำนักงานทรัพยากรธรรมชาติและสิ่งแวดล้อมจังหวัดพระนครศรีอยุธยา องค์กรธุรกิจเพื่อการพัฒนาอย่างยั่งยืน (TBCSD) องค์กรความร่วมมือระหว่างประเทศของเยอรมัน (GIZ)





30 ปี 30 คี TEI

การผลิตและการบริโภคที่ยั่งยืน



11

ฉลากเขียว – ฉลาก Type I หนึ่งเดียวของประเทศ

“ให้การรับรองฉลากสิ่งแวดล้อมอย่างเป็นทางการ เชื้อถือได้ ตลอดจนควบคุมคุณภาพ และป้องกันมลพิษที่อาจเกิดตลอดทั้งวัฏจักรชีวิต อย่างเป็นระบบและโปร่งใส”

ฉลากเขียว (GreenLabel) เป็นฉลากสิ่งแวดล้อมประเภทที่ 1 ฉลากเดียวของประเทศไทย ที่ริเริ่มมาตั้งแต่ปี 2536 โดยให้การรับรองแก่ผลิตภัณฑ์และบริการที่มีผลกระทบต่อสิ่งแวดล้อมน้อย ตามมาตรฐาน ISO14024 และดำเนินงานรับรองอย่างเป็นทางการตามมาตรฐาน ISO/IEC 17065 อีกทั้งได้ร่วมเป็นสมาชิกในเครือข่ายฉลากสิ่งแวดล้อมโลก (Global Ecolabeling Network: GEN) เพื่อสร้างความร่วมมือและความเข้มแข็งของการรับรองให้เป็นที่ยอมรับในระดับสากลที่ผ่านมามีการพัฒนาเกณฑ์กว่า 120 รายการ และให้การรับรองมาแล้วกว่า 8 พันรุ่น จากกลุ่มเครื่องใช้ไฟฟ้า อุปกรณ์สำนักงาน อุปกรณ์ก่อสร้าง ผลิตภัณฑ์ทำความสะอาด กระดาษ ผ้า เฟอร์นิเจอร์ รวมถึงบริการทำความสะอาด ฯลฯ **ปัจจุบันกำลังขยายการรับรองให้สอดคล้องกับความต้องการของตลาดและการจัดซื้อจัดจ้างที่เป็นมิตรกับสิ่งแวดล้อม** นอกจากนี้ได้มีโอกาสสนับสนุนการริเริ่มกลไกการรับรองฉลากสิ่งแวดล้อมแก่ประเทศอื่น ๆ ในเอเชีย

หน่วยงานสนับสนุน : สำนักงานมาตรฐานผลิตภัณฑ์อุตสาหกรรม องค์กรธุรกิจเพื่อการพัฒนาอย่างยั่งยืน (TBCSD) บริษัทธุรกิจเอกชน องค์กรความร่วมมือระหว่างประเทศของเยอรมัน (GIZ) เครือข่ายฉลากสิ่งแวดล้อมโลก (Global Ecolabeling Network: GEN)



12

การขยายการรับรองฉลากสิ่งแวดล้อม

“ฉลากสิ่งแวดล้อมเป็นทั้งทางเลือกและเป็นสิ่งที่สะท้อนความรับผิดชอบต่อสังคมของผู้ผลิตและผู้บริโภค ในการช่วยกันลดผลกระทบต่อสิ่งแวดล้อม สุขภาพและการเปลี่ยนแปลงสภาพภูมิอากาศ”

TEI ได้มีการพัฒนาระบบการรับรองฉลากสิ่งแวดล้อม เพื่อเป็นทางเลือกให้แก่ผู้ผลิตและผู้บริโภค นอกจากฉลากเขียวแล้ว ยังร่วมกับหลายหน่วยงานพัฒนาฉลากสิ่งแวดล้อมอื่น ๆ ได้แก่ **การรับรองการตลาดปล่อยก๊าซเรือนกระจกสำหรับอาคาร หรืออาคารลดคาร์บอน** ผ่านการออกแบบอาคาร การใช้งานอาคาร และการบำรุงรักษาอาคาร รวมถึงการดูดซับก๊าซเรือนกระจกจากการปลูกต้นไม้ **ฉลากผลิตภัณฑ์หมุนเวียน (Circular Mark)** เพื่อส่งเสริมการหมุนเวียนวัสดุตามหลักเศรษฐกิจหมุนเวียน สนับสนุนนโยบายและวาระแห่งชาติ BCG Economy Model **ฉลากข้อมูลสิ่งแวดล้อมของผลิตภัณฑ์ (Environmental Product Declaration: EPD)** ที่แสดงผลผลกระทบต่อสิ่งแวดล้อมของผลิตภัณฑ์ในเชิงปริมาณ **ฉลากผลิตภัณฑ์ชุมชนเพื่อการคุ้มครองสิ่งแวดล้อมและผู้บริโภค (Chumchon Label for the Protection of Environment and Consumers: CEC)** ให้การรับรองผลิตภัณฑ์ระดับชุมชนและ SMEs ที่เป็นมิตรกับสิ่งแวดล้อมและใส่ใจผู้บริโภค และ**ฉลากถังบำบัดน้ำเสียสำเร็จรูปประสิทธิภาพสูง** ที่มีประสิทธิภาพสูงชัน เหมาะสำหรับการใช้งาน สามารถบำบัดน้ำเสียได้ตามมาตรฐานน้ำทิ้ง

หน่วยงานสนับสนุน: ภาคการผลิต การบริการ อุตสาหกรรม องค์กรที่สนใจทำคาร์บอนฟุตพริ้นท์



13

คาร์บอนฟุตพริ้นท์ขององค์กรและผลิตภัณฑ์

“เป็นที่ปรึกษาและให้คำแนะนำและประเมินคาร์บอนฟุตพริ้นท์ให้แก่บริษัทและผู้ประกอบการที่สนใจ เพื่อเป็นการเพิ่มโอกาสทางธุรกิจและการดำเนินธุรกิจอย่างยั่งยืน”

คาร์บอนฟุตพริ้นท์ คือปริมาณก๊าซเรือนกระจกที่เกิดขึ้นจากการดำเนินกิจกรรมต่าง ๆ การทราบถึงปริมาณและแหล่งที่มาจะช่วยให้สามารถวางแผนการลดก๊าซเรือนกระจกที่เกิดขึ้นได้ โดย TEI ได้รับการขึ้นทะเบียนที่ปรึกษาคาร์บอนฟุตพริ้นท์ขององค์กร (Carbon Footprint of Organization - CFO) และที่ปรึกษาคาร์บอนฟุตพริ้นท์ของผลิตภัณฑ์ (Carbon Footprint of Product - CFP) ตามแนวทางขององค์การบริหารจัดการก๊าซเรือนกระจก (องค์การมหาชน)

ซึ่ง TEI ได้ให้คำแนะนำและประเมินคาร์บอนฟุตพริ้นท์ให้แก่บริษัทและผู้ประกอบการที่สนใจ สำหรับองค์กร เพื่อให้ทราบถึงปริมาณก๊าซเรือนกระจกที่ปล่อยออกมาจากกิจกรรมขององค์กร เช่น การเผาไหม้เชื้อเพลิง การใช้ไฟฟ้า การจัดการของเสีย การใช้สารทำความเย็น การเดินทาง เป็นต้น และสำหรับผลิตภัณฑ์เพื่อให้ทราบถึงปริมาณก๊าซเรือนกระจกตลอดวัฏจักรชีวิตผลิตภัณฑ์ ตั้งแต่การได้มาซึ่งวัตถุดิบ การผลิต การขนส่งและการกระจายสินค้า การใช้งานและการจัดการซากผลิตภัณฑ์ ทั้งนี้ เพื่อเป็นการเพิ่มโอกาสทางธุรกิจและการดำเนินธุรกิจอย่างยั่งยืน

หน่วยงานสนับสนุน : องค์การบริหารจัดการก๊าซเรือนกระจก (องค์การมหาชน) ภาคเอกชน



14

การส่งเสริม SMEs และบริการที่เป็นมิตรกับสิ่งแวดล้อม

“เพิ่มโอกาสและศักยภาพแก่ SMEs ด้านการผลิตที่เป็นมิตรกับสิ่งแวดล้อม ร่วมพัฒนาและทบทวนเกณฑ์การให้บริการที่เป็นมิตรกับสิ่งแวดล้อม ”

ผู้ประกอบการขนาดกลางและขนาดย่อม(SMEs) เป็นกลุ่มผู้ผลิตที่มีอยู่จำนวนมากในประเทศ ส่วนใหญ่ยังขาดโอกาสและมีข้อจำกัดในการพัฒนาและส่งเสริมการผลิตที่เป็นมิตรต่อสิ่งแวดล้อม TEI ได้ร่วมมือกับ **หน่วยงานที่เกี่ยวข้อง** ให้การสนับสนุนด้านการผลิตที่เป็นมิตรกับสิ่งแวดล้อมโดยอ้างอิงจากมาตรฐานสากลเขียว ผ่านกิจกรรมการอบรมให้ความรู้และมอบส่วนลดค่าธรรมเนียมให้กับผู้ประกอบการ SMEs การศึกษาวิเคราะห์ข้อมูล นโยบาย และรวบรวมกรณีตัวอย่าง SMEs ด้านการออกแบบที่เป็นมิตรกับสิ่งแวดล้อม (Eco-design) ในประเทศไทยและในภูมิภาคเอเชีย



นอกจากนี้ TEI ยังได้มีส่วนร่วมพัฒนาและทบทวนเกณฑ์การประเมินความเป็นมิตรกับสิ่งแวดล้อมในภาคบริการและที่อยู่อาศัยทั้งร้านอาหารและภัตตาคาร โรงแรมที่พัก สนามบิน และคอนโดมิเนียม เพื่อส่งเสริมการดำเนินงานที่เป็นมิตรกับสิ่งแวดล้อมของผู้ประกอบการและสนับสนุนการมีส่วนร่วมของผู้บริโภคในการเลือกซื้อสินค้าและเลือกใช้บริการที่เป็นมิตรกับสิ่งแวดล้อม นอกจากนี้ ยังได้ร่วมกับธนาคารไทยพาณิชย์ในการส่งเสริม SMEs ในการเข้าถึงแหล่งทุน เพื่อขับเคลื่อน SMEs สีเขียวจากผลิตภัณฑ์ ทั้งนี้ เพื่อเป็นการเพิ่มโอกาสทางธุรกิจและการดำเนินธุรกิจอย่างยั่งยืน

หน่วยงานสนับสนุน : สำนักงานส่งเสริมวิสาหกิจขนาดกลางและขนาดย่อม (สสว.) กรมส่งเสริมคุณภาพสิ่งแวดล้อม โครงการสิ่งแวดล้อมแห่งสหประชาชาติ (UNEP) ธนาคารไทยพาณิชย์ จำกัด (มหาชน)



15

การฝึกอบรมบุคลากรด้านสิ่งแวดล้อม

“ดำเนินการพัฒนาหลักสูตรและจัดอบรมด้านสิ่งแวดล้อมตามต้องการของหน่วยงานภายนอกที่เป็นมาตรฐานและได้รับการยอมรับ”

ตลอด 30 ปี TEI ได้พัฒนาหลักสูตรด้านสิ่งแวดล้อมและดำเนินการจัดการอบรมให้กับบุคลากรด้านสิ่งแวดล้อม ซึ่งการอบรมจะมุ่งเน้นให้ผู้เข้ารับการฝึกอบรมมีความรู้ ความเข้าใจ ด้านสิ่งแวดล้อมที่เกิดจากการใช้ทรัพยากรและการปล่อยมลพิษสู่สิ่งแวดล้อมอย่างถูกต้อง เหมาะสม โดยวิทยากรที่มีองค์ความรู้และความเชี่ยวชาญ ได้มีผู้ผ่านการฝึกอบรมหลักสูตรที่ TEI จัดการอบรม เช่น หลักสูตรบุคลากรด้านสิ่งแวดล้อมประจำโรงงาน ซึ่งร่วมเป็นหน่วยฝึกอบรมของกรมโรงงานอุตสาหกรรม หลักสูตรเกี่ยวกับการประเมินผลกระทบสิ่งแวดล้อม ร่วมเป็นหน่วยจัดอบรมของสำนักงานนโยบายและแผนทรัพยากรธรรมชาติและสิ่งแวดล้อม หลักสูตรการเสริมสร้างศักยภาพนักวิจัยด้านสิ่งแวดล้อมภายใต้ความร่วมมือกับสำนักงานการวิจัยแห่งชาติและภายใต้โครงการที่ TEI ได้รับการสนับสนุนจากภาครัฐ และเอกชน และหลักสูตรด้านสิ่งแวดล้อมอื่นๆ ที่ TEI พัฒนาขึ้นในรูปแบบการอบรมแบบ Public , Inhouse และ Online ที่มีผู้ผ่านการอบรมมากกว่า 100,000 คน



หน่วยงานสนับสนุน : กรมโรงงานอุตสาหกรรม สำนักงานนโยบายและแผนทรัพยากรธรรมชาติและสิ่งแวดล้อม สำนักงานการวิจัยแห่งชาติ หน่วยงานภาคเอกชน



การส่งเสริมอุตสาหกรรมที่เป็นมิตรกับสิ่งแวดล้อมและชุมชน

“ใช้หลักเทคโนโลยีสะอาด การพัฒนาศักยภาพ และการมีส่วนร่วม เพื่อผลักดันให้อุตสาหกรรมเป็นกลไกขับเคลื่อนเศรษฐกิจของประเทศอย่างยั่งยืน”



การพัฒนาอุตสาหกรรมในบางพื้นที่ได้ส่งผลกระทบต่อสภาพแวดล้อมและชุมชนโดยรอบ TEI ได้เข้าไปมีส่วนร่วมเสริมสร้างการมีส่วนร่วมในการจัดการปัญหามลพิษเหล่านั้น อาทิ ร่วมในคณะกรรมการ 4 ฝ่าย เพื่อแก้ไขปัญหามลพิษในพื้นที่นิคมอุตสาหกรรมมาบตาพุด ร่วมในคณะกรรมการส่งเสริมอุตสาหกรรมสีเขียว เพื่อส่งเสริมการพัฒนาอุตสาหกรรมที่เป็นมิตรกับสิ่งแวดล้อม ตลอดจนระยะเวลาที่ผ่านมา TEI ได้ส่งเสริมการป้องกันการเกิดมลพิษด้วยการลดและควบคุมมลพิษที่แหล่งกำเนิด การเพิ่มประสิทธิภาพของกระบวนการผลิต การใช้ซ้ำ การนำกลับมาใช้ใหม่ โดยใช้หลักการของเทคโนโลยีสะอาด หลักการลีน (Lean) การรายงานข้อมูลการปลดปล่อยและเคลื่อนย้ายมลพิษ (Pollutant Release and Transfer Register -PRTR) รวมถึงการสอดแทรกเนื้อหาเข้าไปในการฝึกอบรม

นอกจากนี้ ได้ศึกษาและเผยแพร่บทเรียนการพัฒนาอุตสาหกรรมในพื้นที่มาบตาพุด จังหวัดระยอง แก่ผู้เกี่ยวข้องในเขตอุตสาหกรรมลองซอน (Long Son) ประเทศเวียดนาม ซึ่งมีสภาพพื้นที่และอุตสาหกรรมที่คล้ายคลึงกัน

หน่วยงานสนับสนุน : กรมโรงงานอุตสาหกรรม กรมส่งเสริมอุตสาหกรรม กรมควบคุมมลพิษ การนิคมอุตสาหกรรมแห่งประเทศไทย บริษัท ดาว เคมีคอล ประเทศไทย จำกัด องค์การความร่วมมือระหว่างประเทศแห่งญี่ปุ่น (JICA)



17

การขับเคลื่อนการจัดซื้อจัดจ้างที่เป็นมิตรกับสิ่งแวดล้อม

“ร่วมมือกับองค์กรหลักสนับสนุนการดำเนินงานของภาครัฐและภาคส่วนต่าง ๆ เสริมสร้างศักยภาพแก่องค์กรที่สนใจ ศึกษาวิจัยเพื่อพัฒนาระบบการจัดซื้อจัดจ้างของประเทศ”

การจัดซื้อจัดจ้างที่เป็นมิตรต่อสิ่งแวดล้อมถือเป็นกลไกสำคัญในการลดและบรรเทาปัญหาสิ่งแวดล้อม อีกทั้งยังแสดงถึงความรับผิดชอบและจริยธรรมในการดำเนินธุรกิจอย่างยั่งยืน TEI ได้สนับสนุนนโยบายและแผนการจัดซื้อจัดจ้างสีเขียวอย่างยั่งยืนของภาครัฐ รวมถึงภาคเอกชน องค์กรปกครองส่วนท้องถิ่น มหาวิทยาลัย ฯลฯ โดยการรับรองฉลากเขียวและฉลากสิ่งแวดล้อมอื่นสำหรับผลิตภัณฑ์และบริการต่าง ๆ อบรมให้ความรู้แก่หน่วยงานที่สนใจ จัดทำคู่มือสำหรับการจัดซื้อจัดจ้างและเสริมสร้างศักยภาพแก่องค์กรขนาดใหญ่ ทั้งภาครัฐและเอกชน ทำการประเมินผลกระทบต่อสิ่งแวดล้อมจากการจัดซื้อจัดจ้างเพื่อให้เกิดการปฏิบัติและแก้ปัญหาอย่างเป็นรูปธรรม นอกจากนี้ TEI ยังได้ลงนามความร่วมมือกับองค์กรหลักของประเทศในส่งเสริมและขยายการจัดซื้อจัดจ้างที่เป็นมิตรกับสิ่งแวดล้อมให้ครอบคลุมภาคส่วนต่าง ๆ รวมทั้งศึกษาวิเคราะห์นโยบายเพื่อพัฒนาการจัดซื้อจัดจ้างที่เป็นมิตรกับสิ่งแวดล้อมของประเทศไทยให้มีประสิทธิภาพมากขึ้น

หน่วยงานสนับสนุน : กรมควบคุมมลพิษ สภาอุตสาหกรรมแห่งประเทศไทย บริษัท ปตท. จำกัด (มหาชน) การไฟฟ้านครหลวง องค์กรความร่วมมือระหว่างประเทศของเยอรมัน (GIZ)







30 ปี 30 ปี TEI

แนวคิดเศรษฐกิจหมุนเวียน และการก้าวสู่ขยะมูลฝอยเป็นศูนย์



การจัดการขยะพลาสติก

“พนักำกำลังความร่วมมือกับภาครัฐ ภาคธุรกิจ และภาคประชาสังคม ในการเดินหน้า แก้ไขปัญหาขยะพลาสติกของประเทศไทย บนพื้นฐานของการใช้ทรัพยากรธรรมชาติ อย่างสมดุลตามหลักการเศรษฐกิจหมุนเวียน”



สถานการณ์ขยะพลาสติกถือว่าเป็นหนึ่งในสาเหตุหลักที่ทำให้เกิดปัญหาด้านสิ่งแวดล้อมทั้งในระดับประเทศ ระดับภูมิภาค และระดับโลกในปัจจุบัน โดย TEI ได้ให้ความสำคัญในการขับเคลื่อนเพื่อร่วมแก้ไขปัญหามลพิษจากขยะพลาสติกทั้งในเชิงระดับนโยบายและการปฏิบัติในพื้นที่ผ่านการดำเนินงานภายใต้โครงการความร่วมมือภาครัฐ ภาคธุรกิจ ภาคประชาสังคม เพื่อจัดการพลาสติกและขยะมูลฝอยอย่างยั่งยืน หรือ PPP Plastics ภายใต้การนำขององค์กรธุรกิจเพื่อการพัฒนาอย่างยั่งยืน (TBCSD) ร่วมกับ กลุ่มอุตสาหกรรมพลาสติกสภาอุตสาหกรรมแห่งประเทศไทย และ องค์กรภาคีเครือข่ายที่เป็นผู้นำด้านการกำหนดนโยบายและกิจกรรมที่เกี่ยวข้องกับการจัดการพลาสติกของประเทศไทย จำนวน 42 องค์กร เพื่อร่วมพนักำกำลังในการขับเคลื่อนแก้ไขปัญหามลพิษจากขยะพลาสติก เพื่อให้บรรลุเป้าหมายตาม Roadmap ที่จะลดปริมาณขยะพลาสติกของประเทศบนพื้นฐานของการจัดการขยะมูลฝอยอย่างมีส่วนร่วมและยั่งยืนตามหลักการเศรษฐกิจหมุนเวียน (Circular Economy)

นอกจากนี้ TEI ยังให้ความสำคัญในการขับเคลื่อนเชิงนโยบายในการจัดทำร่างแผนปฏิบัติการจัดการขยะพลาสติกในทะเล การลดพลาสติกแบบใช้ครั้งเดียว โดยดำเนินงานร่วมกับภาคส่วนต่าง ๆ ทั้งนี้ เพื่อการขับเคลื่อน Roadmap การจัดการขยะพลาสติกให้บรรลุเป้าหมายที่กำหนดไว้ และยังเป็นการสนับสนุนนโยบายเศรษฐกิจหมุนเวียนของประเทศอีกด้วย

ภาคีความร่วมมือ: กรมควบคุมมลพิษ หน่วยบริหารและจัดการทุนด้านการเพิ่มความสามารถในการแข่งขันของประเทศ (บพข.) องค์กรธุรกิจเพื่อการพัฒนาอย่างยั่งยืน (TBCSD) โครงการความร่วมมือภาครัฐ ภาคธุรกิจ ภาคประชาสังคม เพื่อจัดการพลาสติก และขยะอย่างยั่งยืน (PPP Plastics) กลุ่มอุตสาหกรรมพลาสติก สภาอุตสาหกรรมแห่งประเทศไทย องค์กรความร่วมมือระหว่างประเทศของเยอรมันประจำประเทศไทย (GIZ) ธนาคารโลก (World Bank),



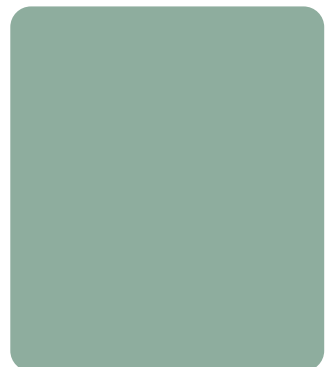
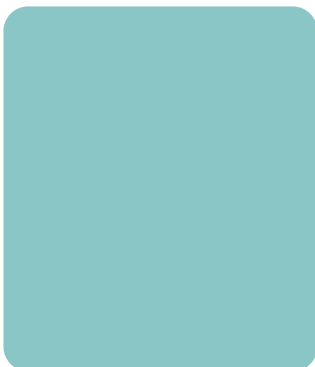
19

การพัฒนาโมเดลการจัดการขยะมูลฝอยและขยะทะเลในพื้นที่เกาะ

“พัฒนาต้นแบบการจัดการขยะมูลฝอยเกาะลันตา เสนอแนวปฏิบัติที่ดีในการจัดการขยะมูลฝอยเกาะและขยะพลาสติกทะเล”

เกาะเป็นระบบนิเวศสำคัญ มีธรรมชาติสวยงาม จึงดึงดูดนักท่องเที่ยวเข้ามาจำนวนมาก ทำให้เกาะหลายแห่งประสบปัญหาขยะมูลฝอยทั้งจากการท่องเที่ยว จากชุมชน และจากคลื่นที่พัดพาขยะเข้ามา เช่นเดียวกับกรณีเกาะลันตา จังหวัดกระบี่ ที่ประสบปัญหาดังกล่าว อีกทั้งไม่มีสถานที่กำจัดขยะมูลฝอยที่เหมาะสม TEI ได้มีโอกาสทำงานร่วมกับ 6 องค์กรปกครองส่วนท้องถิ่นและหน่วยงานในระดับอำเภอและจังหวัด บูรณาการความร่วมมือลดขยะมูลฝอยที่ต้นทาง สนับสนุนการจัดการขยะมูลฝอยกลางทาง จัดตั้งชมรมผู้รับซื้อของเก่า จัดระบบให้อี้อต่อการนำขยะมูลฝอยไปหมუნวนใช้ประโยชน์ ซึ่งช่วยลดปริมาณขยะมูลฝอยที่นำไปจัดการปลายทางด้วยการเทกอง นอกจากนี้ **ได้รวบรวมกรณีตัวอย่างและจัดทำเอกสารแนวปฏิบัติที่ดีในการจัดการขยะมูลฝอยในพื้นที่เกาะ จัดทำร่างแผนปฏิบัติการด้านจัดการขยะพลาสติกทะเลของประเทศ** และได้รับมอบหมายให้รวบรวมและวิเคราะห์ข้อมูลจัดการขยะพลาสติกทะเลร่วมกับประเทศต่าง ๆ เพื่อสนับสนุนศูนย์ความรู้การจัดการขยะพลาสติกทะเลของประชาคมอาเซียน

ภาคีความร่วมมือ: หน่วยบริหารและจัดการทุนด้านการเพิ่มความสามารถในการแข่งขันของประเทศ กรมควบคุมมลพิษ กรมทรัพยากรทางทะเลและชายฝั่ง องค์กรธุรกิจเพื่อการพัฒนาอย่างยั่งยืน (TBCSD) ธนาคารโลก (World Bank) องค์กรระหว่างประเทศเพื่อการอนุรักษ์ธรรมชาติ (IUCN) องค์กรความร่วมมือเพื่อพัฒนานานาชาติแห่งประเทศไทย (SIDA) สถาบันวิจัยเศรษฐกิจแห่งอาเซียน (ERIA)



20

ขยะอาหาร : ปัญหาใหญ่ของโลก

“ให้ความสำคัญต่อการป้องกันและลดการเกิดขยะอาหารจากการจำหน่าย การปรุงอาหาร และการบริโภคและการนำไปใช้ประโยชน์ในด้านต่าง ๆ”

ปัญหาขยะอาหารเป็นประเด็นสำคัญในระดับโลก

เนื่องจากการสูญเสียอาหารและเกิดขยะอาหารจำนวนมากทั่วโลกมีการสูญเสียอาหารจากการเป็นขยะอาหารกว่า 1 ใน 3 ของอาหารที่มนุษย์ผลิตขึ้นทั่วโลกและก่อให้เกิดการก๊าซเรือนกระจกกว่า 8% ขณะที่พื้นที่ผลิตอาหารมีจำกัดและมีผู้คนอดอยากที่ไม่มีอาหารเพียงพอขยะอาหารยังเป็นปัญหาหนักใจของหน่วยงานที่รับผิดชอบ เพราะมีปริมาณมากเกือบครึ่งหนึ่งของขยะที่เกิดขึ้น หากจัดการไม่เหมาะสมจะส่งผลกระทบต่อสภาพแวดล้อมและสุขภาพ รวมถึงการปล่อยก๊าซเรือนกระจก TEI ได้รณรงค์คัดแยกขยะอาหารในกรุงเทพฯ และท้องถิ่นต่าง ๆ ส่งเสริมให้ผู้ประกอบการร้านอาหารมีการป้องกันและลดขยะอาหารที่จะเกิดขึ้น กระตุ้นให้ผู้บริโภคปรับเปลี่ยนพฤติกรรมภายใต้การรณรงค์ “กินข้าวหมดจาน ต้มน้ำหมดแก้ว”

นอกจากนี้ TEI ยังได้รับมอบหมายให้ศึกษาวิเคราะห์ข้อมูลเพื่อเสนอแนวทางการจัดการขยะอาหารเพื่อการบริโภคที่ยั่งยืนของประเทศ ศึกษาห่วงโซ่อุปทานอาหารเพื่อเสนอแนะแนวทางการจัดการขยะอาหารในกรุงเทพมหานคร และได้ให้ความสำคัญต่อการจัดการขยะอาหารจากศูนย์อาหารของหน่วยงานต่างๆ **การจัดการขยะอาหารเป็นประเด็นสำคัญที่กำหนดไว้ในวาระแห่งชาติ BCG ในส่วนของเศรษฐกิจหมุนเวียน (Circular Economy)**

หน่วยงานสนับสนุน: สำนักงานนโยบายและแผนทรัพยากรธรรมชาติและสิ่งแวดล้อม กรมควบคุมมลพิษ กรมส่งเสริมคุณภาพสิ่งแวดล้อม กรุงเทพมหานคร สำนักงานกองทุนสร้างเสริมสุขภาพ โครงการสิ่งแวดล้อมแห่งสหประชาชาติ (UNEP)



21

การจัดการซากผลิตภัณฑ์เครื่องใช้ไฟฟ้า และอิเล็กทรอนิกส์

“ขยายความรับผิดชอบของผู้ผลิต และใช้หลักเศรษฐกิจหมุนเวียนให้วัสดุคงอยู่ในวงจรการผลิตและการบริโภคให้นาน ใช้อย่างคุ้มค่า และลดการเกิดของเสียให้มากที่สุด”

จากการขยายตัวทางเทคโนโลยีด้านข้อมูล และการสื่อสาร การปรับเปลี่ยนรูปแบบการบริโภค ที่มีการใช้สิ่งอำนวยความสะดวกมากขึ้น ทำให้เกิดขยะมูลฝอยซากผลิตภัณฑ์เครื่องใช้ไฟฟ้าและอิเล็กทรอนิกส์เพิ่มขึ้นตามมา TEI ได้รับการสนับสนุนให้การศึกษาเพื่อเสนอแนวทางการขยายความรับผิดชอบของผู้ผลิต (EPR) ในการจัดการซากเครื่องปรับอากาศ (ACs) ในประเทศไทย อ้างอิงร่างกฎหมายเกี่ยวกับการจัดการซากผลิตภัณฑ์เครื่องใช้ไฟฟ้าและอิเล็กทรอนิกส์และซากผลิตภัณฑ์อื่น รวบรวมความคิดเห็นจากผู้มีส่วนได้เสีย เสนอแนวทางและจัดทำ Roadmap การจัดการซากวัสดุหลังการใช้งาน (End of Life) นอกจากนี้ ยังเสนอให้เห็นปัญหาจากการขยายตัวของการใช้เซลล์พลังงานแสงอาทิตย์ (solar cell) ยานพาหนะที่ขับเคลื่อนด้วยมอเตอร์ไฟฟ้า ซากรถยนต์ แบตเตอรี่ และอุปกรณ์เสริม หากไม่มีการวางแผนที่ดีและดำเนินการกำจัดไม่ถูกวิธีจะส่งผลกระทบต่อสุขภาพและสิ่งแวดล้อม และอาจเกิดการรั่วไหลของสารอันตรายที่ส่งผลกระทบต่อคนรุ่นได้ในอนาคต



TEI พร้อมด้วยองค์กรสมาชิก TBCSD ได้ให้ความสำคัญในการขับเคลื่อนแก้ไขปัญหาขยะอิเล็กทรอนิกส์ผ่านโครงการ “คนไทยไร้ E-Waste” ที่ริเริ่มโดย AIS โดย TEI ได้เข้าร่วมเป็นจุด Drop Point ในการรับขยะอิเล็กทรอนิกส์และรวบรวมเข้าสู่กระบวนการรีไซเคิล และกำจัดอย่างถูกวิธีแบบปราศจากการฝังกลบ หรือ zero e-waste to landfill เพื่อร่วมกับองค์กรภาคีอีกกว่า 190 องค์กร ปักหมุดศูนย์กลางการจัดการขยะอิเล็กทรอนิกส์ครั้งแรกในไทย เพื่อสิ่งแวดล้อมที่ดีและยั่งยืนทั้งนี้ท่านสามารถเข้าไปรับชมการร่วมขับเคลื่อนขององค์กรสมาชิก TBCSD เพื่อแก้ไขปัญหาขยะอิเล็กทรอนิกส์ผ่านโครงการ “คนไทยไร้ E-Waste”

หน่วยงานสนับสนุน: กรมควบคุมมลพิษ สำนักงานการวิจัยแห่งชาติ การไฟฟ้าฝ่ายผลิตแห่งประเทศไทย Collaborative Labeling and Appliance Standards Program (CLASP)(PPP Plastics) กลุ่มอุตสาหกรรมพลาสติก สภาอุตสาหกรรมแห่งประเทศไทย องค์กรความร่วมมือระหว่างประเทศของเยอรมันประจำประเทศไทย (GIZ) ธนาคารโลก (World Bank), AIS





30 ปี 30 ตี TEI

ความร่วมมือและเครือข่าย



องค์กรธุรกิจเพื่อการพัฒนาอย่างยั่งยืน (TBCSD)

“TBCSD เป็นเครือข่ายธุรกิจไทยเพื่อขับเคลื่อนสู่การพัฒนาอย่างยั่งยืนที่ใหญ่ที่สุด เครือข่ายหนึ่งของประเทศได้ร่วมส่งเสริมองค์กรภาคธุรกิจและเครือข่ายในการร่วมกัน แก้ไขปัญหาสิ่งแวดล้อมสำคัญของประเทศ เพื่อสนับสนุนประเทศไทยให้ก้าวไปสู่ สังคมคาร์บอนต่ำและการพัฒนาอย่างยั่งยืน”



กว่า 3 ทศวรรษ ขององค์กรธุรกิจเพื่อการพัฒนาอย่างยั่งยืน หรือ Thailand Business Council for Sustainable Development (TBCSD) เป็นองค์กรที่เกิดจากการรวมตัวกันขององค์กรภาคธุรกิจชั้นนำของประเทศไทยที่เป็นผู้นำด้านการพัฒนาอย่างยั่งยืน ปัจจุบัน TBCSD มีองค์กรสมาชิกจำนวน 45 องค์กร ซึ่งเป็นองค์กรภาคธุรกิจชั้นนำที่ครอบคลุมกลุ่มอุตสาหกรรมหลักของประเทศไทย นอกจากนี้ TBCSD ยังได้ร่วมมือครั้งสำคัญกับองค์กรพันธมิตร และเป็น Regional Network ในภูมิภาคเอเชียตะวันออกเฉียงใต้ของ World Business Council for Sustainable Development หรือ WBCSD ทำให้ TBCSD ได้รับข้อมูลและมีโอกาสในการแลกเปลี่ยนเกี่ยวกับทิศทางการพัฒนาอย่างยั่งยืนในระดับโลก

โดย TEI ทำหน้าที่เป็นสำนักเลขาธิการ TBCSD ด้วยความร่วมมือกันอย่างเข้มแข็งขององค์กรสมาชิก และการทำงานร่วมกันกับองค์กรพันธมิตร TBCSD จึงเป็นผู้นำในการยกระดับมาตรฐานให้มีการดำเนินธุรกิจที่ยั่งยืนในวงกว้าง เพื่อเป็นการแสดงจุดยืนของการเป็นผู้นำในภาคธุรกิจไทยด้านความยั่งยืนที่ทันกระแสการเปลี่ยนแปลงของโลกและตอบโจทย์ทิศทางการพัฒนาของประเทศ

หน่วยงานสนับสนุน: องค์กรภาคธุรกิจชั้นนำของประเทศไทยที่เป็นผู้นำด้านการพัฒนาอย่างยั่งยืนจำนวน 45 องค์กร ครอบคลุมกลุ่มอุตสาหกรรมหลักของประเทศไทย และองค์กรพันธมิตรจำนวน 5 หน่วยงานหลักของประเทศ ได้แก่ 1) สภาอุตสาหกรรมแห่งประเทศไทย 2) หอการค้าไทยและสภาหอการค้าแห่งประเทศไทย 3) สำนักงานคณะกรรมการกำกับหลักทรัพย์และตลาดหลักทรัพย์ 4) ตลาดหลักทรัพย์แห่งประเทศไทย และ 5) องค์กรบริหารจัดการก๊าซเรือนกระจก (องค์การมหาชน)

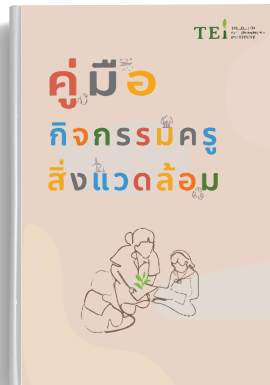


23

การขับเคลื่อนสิ่งแวดล้อมศึกษาและ เครือข่ายเยาวชน

“พัฒนาหลักสูตรและสื่อการเรียนการสอนด้านพลังงานและสิ่งแวดล้อม เสริมสร้าง
ศักยภาพครูผู้สอน และการมีส่วนร่วมของเยาวชนในการพัฒนาที่ยั่งยืนของประเทศ ”

TEI เริ่มการพัฒนาหลักสูตรและผลิตสื่อ
การเรียนการสอนเกี่ยวกับพลังงานและผลกระทบ
ของการใช้พลังงานที่มีต่อสิ่งแวดล้อมด้วยการสอดแทรก
องค์ความรู้ลงไปในทุกรายวิชาที่มีการเรียนการสอน
ให้นักเรียนตั้งแต่ระดับอนุบาลไปจนถึงระดับมัธยมศึกษา
ภายใต้ "โครงการรุ่งอรุณ" ทำให้มีโรงเรียนต้นแบบ
และเครือข่ายที่กว้างขวางขึ้น นอกจากนี้ ได้ส่งเสริม
การพัฒนาหลักสูตรท้องถิ่น การเรียนรู้ของเยาวชน
ผ่านปรัชญาเศรษฐกิจพอเพียง การเรียนรู้สิ่งแวดล้อม
ในชุมชน



ปัจจุบัน TEI ได้เข้าร่วมเป็นส่วนหนึ่งในการ
ขับเคลื่อนการพัฒนาศักยภาพเยาวชนในโครงการ
“Youth in Charge, SDGs in Action” เพื่อส่งเสริม
บทบาทเยาวชนให้เป็นส่วนหนึ่งในการพัฒนาประเทศ
สนับสนุนและพัฒนาทักษะเยาวชนในการวิจัยเกี่ยวกับ
ภาวะโลกร้อนที่ส่งผลกระทบต่อสิ่งแวดล้อมและสุขภาพ
และจัดทำคู่มือสิ่งแวดล้อมสำหรับครูผู้สอน โดยการ
ทดลองใช้งานจริงและจัดอบรมแก่ครูที่สนใจ และ
ในปี 2566 TEI ได้ลงนามความร่วมมือกับมหาวิทยาลัย
เกษตรศาสตร์และบริษัท เซลล์อีท เอ็นเทอร์เทนเมนท์
จำกัด ในการขับเคลื่อนสิ่งแวดล้อมศึกษา โดยใช้
แอนิเมชันและการขับเคลื่อนเศรษฐกิจหมุนเวียน
สู่การเรียนรู้

หน่วยงานสนับสนุน: กองทุนส่งเสริมการอนุรักษ์พลังงาน กระทรวงศึกษาธิการ
กรมส่งเสริมคุณภาพสิ่งแวดล้อม บริษัท ผลิตไฟฟ้า จำกัด (มหาชน)
องค์การการศึกษา วิทยาศาสตร์และวัฒนธรรมแห่งสหประชาชาติ (UNESCO)
มหาวิทยาลัยเกษตรศาสตร์ บริษัท เซลล์อีท เอ็นเทอร์เทนเมนท์ จำกัด

การขับเคลื่อนการพัฒนาเมืองน่าอยู่

“ริเริ่มและร่วมพัฒนาเกณฑ์การประเมินเมืองน่าอยู่เพื่อกำหนดแผนปฏิบัติการระดับสากลสู่ท้องถิ่น และขับเคลื่อนการพัฒนาเมืองน่าอยู่ร่วมกับเทศบาลต่าง ๆ ”

นับตั้งแต่การประชุมสุดยอดว่าด้วยการพัฒนาที่ยั่งยืน เมื่อปี 2545 ได้ประกาศแผนปฏิบัติการท้องถิ่นสำหรับศตวรรษที่ 21 หรือ Local Agenda 21 ทำให้หน่วยงานในประเทศไทยซึ่งนำโดยกรมส่งเสริมคุณภาพสิ่งแวดล้อม กรมอนามัย และ **TEI ได้เป็นองค์กรแกนนำในการแปลงแผนปฏิบัติการดังกล่าวไปสู่การดำเนินงานในระดับเทศบาล** ร่วมการพัฒนาเกณฑ์การประเมินเมืองน่าอยู่ที่ครอบคลุมมิติต่าง ๆ ตามหลักการพัฒนาที่ยั่งยืนและสอดคล้องกับบริบทของเมืองในสังคมไทย ประกอบด้วยมิติเมืองอยู่ดี คนมีสุข สิ่งแวดล้อมยั่งยืน และการเรียนรู้และการพัฒนา

TEI ได้มีส่วนร่วมในกระบวนการประเมินเทศบาลน่าอยู่อย่างยั่งยืนมาอย่างต่อเนื่อง ตั้งแต่ ปี 2547 จนถึงปัจจุบัน ซึ่งได้มีการปรับเปลี่ยนเกณฑ์และตัวชี้วัดให้เข้ากับยุคสมัย โดยเฉพาะสถานการณ์ที่สภาพภูมิอากาศมีการเปลี่ยนแปลงที่รุนแรงขึ้น นอกจากนี้ ได้มีการดำเนินงานในระดับพื้นที่ร่วมกับเทศบาลต่างๆ ในการพัฒนาเมือง โดยเชื่อมโยงการจัดการสิ่งแวดล้อมกับมิติอื่นมาโดยตลอด

หน่วยงานสนับสนุน: กรมส่งเสริมคุณภาพสิ่งแวดล้อม สำนักงานนโยบายและแผนทรัพยากรธรรมชาติและสิ่งแวดล้อม สมาคมสันนิบาตเทศบาลแห่งประเทศไทย องค์การความร่วมมือระหว่างประเทศแห่งญี่ปุ่น (JICA) Local Governments for Sustainability (ICLEI)



25

การขับเคลื่อนการแก้ไขปัญหาฝุ่น PM_{2.5}

“ร่วมมือกับภาคส่วนต่าง ๆ เสนอแนะผลักดันนโยบายและมาตรการในการสนับสนุนส่งเสริมและขับเคลื่อนแก้ไขปัญหาฝุ่น PM_{2.5} เพื่อลดผลกระทบต่อสิ่งแวดล้อมและสุขภาพ”

ปัญหาฝุ่น PM_{2.5} เป็นปัญหาสำคัญของประเทศที่ต้องเร่งแก้ไขอย่างเร่งด่วน เนื่องจากส่งผลกระทบต่อสิ่งแวดล้อม สุขภาพ เศรษฐกิจและสังคมในวงกว้าง โดยมีแหล่งกำเนิดที่เกี่ยวข้องกับยานพาหนะ การเผาในที่โล่ง การผลิตในภาคอุตสาหกรรมและปัญหาหมอกควันข้ามแดนจากประเทศใกล้เคียง โดย TEI และ TBCSD ได้ผนึกกำลังร่วมกับภาครัฐและองค์กรสมาชิกที่เป็นภาคธุรกิจไทยในการร่วมขับเคลื่อนแก้ไขปัญหาฝุ่น PM_{2.5} อย่างเป็นรูปธรรมอย่างต่อเนื่อง



นอกจากนี้ได้มีการศึกษาเพื่อเสนอแนวทางการจัดการและลดการเผาในพื้นที่เพาะปลูกด้วยกระบวนการมีส่วนร่วมกับภาคส่วนที่เกี่ยวข้อง การถอดบทเรียนเกษตรปลอดการเผา นำเสนอรูปแบบความร่วมมือขับเคลื่อนโมเดลธุรกิจลดการเผาฟางข้าวในระดับพื้นที่ เพื่อร่วมแก้ไขปัญหามลพิษ PM_{2.5} ให้เกิดการปฏิบัติลดผลกระทบร่วมกัน รวมถึงได้ร่วมกับองค์กรระหว่างประเทศแลกเปลี่ยนประสบการณ์ในการจัดการกับปัญหาฝุ่น PM_{2.5} ในภูมิภาคเอเชีย ซึ่งได้นำไปสู่การผลักดันนโยบายทั้งในประเทศและระหว่างประเทศต่อไป เนื่องจากปัญหาดังกล่าวยังคงดำเนินการยังไม่บรรลุเป้าหมายโดยเฉพาะวิกฤต PM_{2.5} ในปี 2566 TEI ได้พัฒนาความร่วมมือกับประเทศเพื่อนบ้านเพื่อผลักดันเกษตรปลอดการเผาให้เป็นรูปธรรม

หน่วยงานสนับสนุน: กรมควบคุมมลพิษของกระทรวงทรัพยากรธรรมชาติและสิ่งแวดล้อม (TBCSD) โครงการยูเอสเตอร์ บริษัท ปตท. จำกัด (มหาชน) Pure Earth Blacksmith Institute (Pure-Earth) Global Alliance on Health and Pollution (GAHP) โครงการสิ่งแวดล้อมแห่งสหประชาชาติ (UNEP) Asia Pacific Clean Air Partnership

26

ความร่วมมือและเครือข่ายในประเทศ

“ตระหนักถึงความสำคัญในการเชื่อมโยงระหว่างความรู้-นโยบาย-การปฏิบัติ ด้วยความร่วมมือระหว่างภาคส่วนต่าง ๆ”

TEI ได้เข้าไปร่วมในคณะกรรมการที่สำคัญของประเทศไทย เช่น การพัฒนาที่ยั่งยืน การขับเคลื่อนโมเดลเศรษฐกิจ BCG ทรัพยากรน้ำ ทรัพยากรทางทะเลและชายฝั่ง ขยะพลาสติก เมืองน่าอยู่อุตสาหกรรมสีเขียว เข้มแข็งสีเขียว การจัดซื้อจัดจ้างสีเขียว การผังเมือง ฯลฯ ซึ่งเป็นโอกาสในการใช้ความรู้และประสบการณ์ผลักดันนโยบายการพัฒนาประเทศไทย และเชื่อมโยงนโยบายกับการปฏิบัติ นอกจากนี้ ได้มีส่วนร่วมในการริเริ่มเครือข่ายต่าง ๆ เช่น เครือข่ายเฝ้าระวังป่าไทย เครือข่ายส่งเสริมการผลิตและการบริโภคที่ยั่งยืนแห่งประเทศไทย เครือข่ายป่าสมน้ำมันยั่งยืนประเทศไทย ฯลฯ อีกทั้งร่วมกับองค์กรปกครองส่วนท้องถิ่นในพื้นที่ต่าง ๆ ส่งเสริมการดำเนินงานตามหลักความร่วมมือและแนวทางการกระจายอำนาจการจัดการทรัพยากรธรรมชาติและสิ่งแวดล้อม

ที่ผ่านมา TEI ได้มีการลงนามบันทึกข้อตกลงกับหน่วยงานต่างๆกว่า 50 องค์กรอันเป็นกรอบความร่วมมือในการดำเนินงานด้านการจัดการสิ่งแวดล้อมเพื่อมุ่งสู่เป้าหมายการพัฒนาที่ยั่งยืน



ความร่วมมือและเครือข่ายระหว่างประเทศ

“มีส่วนร่วมในเวทีสิ่งแวดล้อมสำคัญในระดับโลก เป็นสมาชิกของเครือข่ายนานาชาติที่มีบทบาทสำคัญด้านสิ่งแวดล้อมในภูมิภาคและระดับโลก”



TEI ได้เข้าร่วมเวทีด้านสิ่งแวดล้อมสำคัญในระดับโลกอย่างต่อเนื่อง อาทิ การประชุมสุดยอดของโลกว่าด้วยการพัฒนาที่ยั่งยืน (World Summit on Sustainable Development) การประชุมใหญ่สมัชชาการอนุรักษ์สิ่งแวดล้อมโลก (World Conservation Congress) การประชุมว่าด้วยเมืองระดับโลก (World Urban Congress) เป็นต้น

นอกจากนี้ ได้เป็นสมาชิกของเครือข่ายระดับนานาชาติ อาทิ เครือข่ายธรรมาภิบาลสิ่งแวดล้อม (TAI - The Access Initiative) องค์กรระหว่างประเทศเพื่อการอนุรักษ์ธรรมชาติ (IUCN - International Union for Conservation of Nature) เครือข่ายรัฐบาลท้องถิ่นเพื่อการพัฒนาที่ยั่งยืน (ICLEI - Local Governments for Sustainability) เครือข่ายฉลากสิ่งแวดล้อมโลก (Global Ecolabeling Network: GEN) เครือข่ายการริเริ่มซาโตยามา (IPSI - The International Partnership for the Satoyama Initiative: IPSI) เป็นต้น

TEI ยังเป็นองค์กรพัฒนาเอกชนที่ได้รับการรับรองจากสมัชชาสิ่งแวดล้อมแห่งสหประชาชาติ (Non-Governmental Organization Accredited to the United Nations Environment Assembly) ในการเข้าร่วมกิจกรรมรูปแบบต่าง ๆ ตั้งแต่ปี 2557 เป็นต้นมา เพื่อสร้างความร่วมมือและขยายเรียนรู้ให้กว้างขวาง **รวมทั้ง ความร่วมมือกับประเทศต่าง ๆ ในการขับเคลื่อนสิ่งแวดล้อมในประเทศไทยและภูมิภาค ได้แก่ สหภาพยุโรป เกาหลี ญี่ปุ่น เยอรมัน ออสเตรเลีย ฝรั่งเศส สวีเดน**



30 ปี 30 ค่ TEI

องค์กรที่ดำเนินงาน
ด้วยความรับผิดชอบต่อ



องค์กรแห่งการเรียนรู้และเป็นมิตร กับสิ่งแวดล้อม

“พัฒนาตนเองอย่างต่อเนื่อง ให้เป็นแหล่งข้อมูลและความรู้ด้านสิ่งแวดล้อมที่เป็นประโยชน์
ต่อสังคม พร้อมการดำเนินงานที่เป็นไปตามเกณฑ์สำนักงานสีเขียว”

TEI มุ่งมั่นในการพัฒนาให้เป็นองค์กรแห่งการเรียนรู้ ด้วยการสรรค์สร้างองค์ความรู้ ผลงานทางวิชาการ และการพัฒนาในระดับพื้นที่ บนฐานของข้อมูลและความรู้ที่ถูกต้องและเหมาะสมกับยุคสมัย พร้อมการเผยแพร่ข้อมูล ผ่านสื่อสิ่งพิมพ์ สื่อออนไลน์ สื่อมวลชน การประชุมสัมมนา ฯลฯ อันเป็นประโยชน์ต่อการกำหนดนโยบายและการวางแผนด้านสิ่งแวดล้อมการศึกษาวิจัยและการเรียนรู้ของสังคมจนได้รับการยกย่องจากมหาวิทยาลัยเพนซิลวาเนีย ประเทศสหรัฐอเมริกา ให้เป็นหน่วยงานคลังสมอง (Think Tanks) ด้านสิ่งแวดล้อมต่อเนื่องมาตั้งแต่ปี 2557

นอกจากนี้ TEI ได้วางรากฐานให้เป็นองค์กรที่เป็นมิตรกับสิ่งแวดล้อม ที่มีการประกาศนโยบายด้านสิ่งแวดล้อม กำหนดเป้าหมายลดการใช้ทรัพยากร พลังงาน การเกิดของเสีย และการปล่อยก๊าซเรือนกระจก กำหนดแนวทางการดำเนินงานที่เกี่ยวข้องกับวิถีการทำงาน พฤติกรรมส่วนบุคคล และการจัดซื้อจัดจ้างที่เป็นมิตรกับสิ่งแวดล้อม ตลอดจนการจัดสภาพแวดล้อมให้น่าอยู่และปลอดภัย เพื่อเป็นแบบอย่างที่ดีของสังคม โดยได้เข้าร่วมการประเมิน “สำนักงานสีเขียว” ครั้งแรกในปี 2563 ซึ่งได้รับการประเมินในระดับดีเยี่ยมจากกรมการเปลี่ยนแปลงสภาพภูมิอากาศ และสิ่งแวดล้อม (ชื่อเต็ม : กรมส่งเสริมคุณภาพสิ่งแวดล้อม) รวมถึง TEI เป็นอาคารประหยัดพลังงานจนอาคารได้รับมาตรฐาน MEA Energy Awards ปี 2564 จากการไฟฟ้านครหลวง นอกจากนี้ ผู้อำนวยการสถาบันสิ่งแวดล้อมไทย ยังได้รับประกาศเกียรติคุณจากนายกรัฐมนตรีนุชา จันทร์โอชา ผู้นำการเปลี่ยนแปลงด้านน้ำ ปี 2564 ที่มีผลงานโดดเด่น ด้านน้ำกับประเพณี วัฒนธรรม ธรรมชาติ และสิ่งแวดล้อม และในปี 2566 ได้รับการประเมินต่ออายุการรับรอง ซึ่งก็ได้ระดับดีเยี่ยมอีกครั้ง





29

องค์กรแห่งความสูงและการแบ่งปัน

“ให้ความสำคัญต่อการสร้างสูงภายในองค์กร จับมือ สสส. และภาคประชาสังคม ร่วมจุดประกายและขยายแนวปฏิบัติการพัฒนาคนทำงานและองค์กรสูงภาวะ”

การพัฒนาคนทำงานและการสร้างสูงในองค์กร เป็นสิ่งที่ TEI ให้ความสำคัญมาโดยตลอด ในปี 2564 ได้รับการสนับสนุนจากสำนักงานกองทุนสร้างเสริมสุขภาพ (สสส.) พัฒนาระบบการเรียนรู้และออกแบบเพื่อดำเนินกิจกรรมสร้างสูงระดับองค์กรอย่างเหมาะสม ตลอดจนเป็นองค์กรหลักในการตั้งต้นและการจุดประกาย **กระตุ้น สานและเสริมพลังการขยายแนวปฏิบัติที่ดี ด้วยเครื่องมือการเสริมสร้างองค์กรสูงภาวะในรูปแบบ “โมเดลรังผึ้ง”** ความสูงภาคประชาสังคมให้การขับเคลื่อนองค์กรสูงภาวะภาคประชาสังคมร่วมกันกว่า 50 องค์กร เพื่อให้เกิดการเอื้ออำนวยและปฏิบัติการสร้างสูงอย่างง่ายไปด้วยกัน โดยได้รวบรวมแนวปฏิบัติสร้างสูงอย่างง่ายจัดทำเป็นเอกสารสำหรับเผยแพร่ให้เกิดการขยายผลและสร้างพลังความสูงที่ดั่งของคนทำงานภาคประชาสังคมในระยะต่อไป

นอกจากนี้ ได้ประสานความร่วมมือกับภาคส่วนที่เกี่ยวข้องในการระดมทรัพยากรเพื่อแบ่งปันแก่กลุ่มผู้เปราะบาง กลุ่มผู้ประสบภัยพิบัติ ครอบครัวเจ้าหน้าที่พิทักษ์ป่าที่เสียชีวิตระหว่างการทำงาน และผู้ที่ต้องการความช่วยเหลือตามกำลัง



30

องค์กรที่ยึดมั่นในธรรมาภิบาล

“การบริหารจัดการองค์กรตามหลักธรรมาภิบาลเป็นหนึ่งในพันธกิจการจัดตั้งองค์กร เพื่อให้เกิดการดำเนินงานอย่างเป็นระบบ โปร่งใส น่าเชื่อถือ และเป็นที่ยอมรับ”

TEI ดำเนินงานภายใต้การกำกับดูแลของมูลนิธิสถาบันสิ่งแวดล้อมไทย โดยมีคณะกรรมการมูลนิธิและคณะกรรมการบริหารสถาบันฯ ประกอบด้วยผู้ทรงคุณวุฒิและผู้ที่มีบทบาทสำคัญของประเทศจากภาคส่วนต่าง ๆ เพื่อให้การดำเนินงานเป็นไปตามข้อบังคับมูลนิธิฯ และระเบียบสถาบันฯ **ซึ่งยึดหลักธรรมาภิบาลอันเป็นพันธกิจหนึ่งในการจัดตั้งองค์กร** ที่คณะผู้บริหารและเจ้าหน้าที่ TEI ยึดมั่นแนวทางนี้ในการดำเนินงานมาโดยตลอด ได้มีการประกาศโครงสร้างองค์กรที่ชัดเจน พร้อมการทบทวน พัฒนา และปรับปรุงเป็นระยะ ๆ มีการดำเนินงานที่สำคัญในรูปแบบคณะกรรมการหรือคณะทำงานด้านต่าง ๆ เช่น ด้านทรัพยากรบุคคล ด้านอาคารและความปลอดภัยตามที่กฎหมายกำหนด การคัดเลือกและตรวจรับงานจ้างให้เป็นไปตามระเบียบที่กำหนด การพัฒนาสำนักงานสีเขียว เป็นต้น พร้อมมีระบบการติดตามตรวจสอบภายในเพื่อช่วยกันควบคุมคุณภาพงาน มีการตรวจสอบบัญชีจากผู้ตรวจสอบบัญชีรับอนุญาตที่น่าเชื่อถือ และเปิดเผยข้อมูลอย่างโปร่งใส



งานบริการสังคม

TEI ในฐานะองค์กรพัฒนาเอกชนด้านสิ่งแวดล้อม กับอีกหนึ่งภารกิจที่สำคัญในการขับเคลื่อนสถาบันฯ คือ การสนับสนุนโครงการและกิจกรรมการรณรงค์ วิจัย และพัฒนางานด้านสิ่งแวดล้อม ให้เกิดประโยชน์ต่อสาธารณชนและประเทศชาติ ผ่านการทำงานร่วมกับ ภาคีเครือข่ายทั้งภาครัฐและเอกชน ที่มุ่งมั่นและให้ความสำคัญด้านสิ่งแวดล้อมอย่างต่อเนื่อง ด้วยทีมนักวิจัย นักวิชาการ และผู้เชี่ยวชาญที่มีประสบการณ์ทำงานด้านสิ่งแวดล้อมในหลากหลายกลุ่มงานหลักๆ เช่น งานด้านทรัพยากรธรรมชาติ งานมลพิษ พลังงาน และสิ่งแวดล้อม งานเครือข่ายและการเปลี่ยนแปลงภูมิอากาศ เป็นต้น โดยความร่วมมือที่ผ่านมา TEI ได้ดำเนินกิจกรรมทางสิ่งแวดล้อมร่วมกับ บริษัท เวสเทิร์นดิเจิตอล (ประเทศไทย) จำกัด จัดกิจกรรมปลูกป่าชายเลน เพิ่มแหล่งกักเก็บคาร์บอน คืนความสมดุลสู่ธรรมชาติ ณ โรงเรียนธรรมชาติป่าชายเลนบ้านบางบ่อ ตำบลบางแก้ว อำเภอเมือง จังหวัดสมุทรสงคราม

นอกจากนี้ TEI ยังผลักดันและขับเคลื่อนให้เกิดการประสานงานหรือทำงานร่วมกันของภาคส่วนต่าง ๆ ในการอนุรักษ์และใช้ประโยชน์จากทรัพยากรธรรมชาติอย่างยั่งยืน ผ่านกิจกรรมต่าง ๆ เช่น กิจกรรมปลูกต้นไม้ เพิ่มพื้นที่สีเขียวในเมือง ลดฝุ่น PM_{2.5} โดยร่วมกับบริษัท ดีไอคอน กรุ๊ป จำกัด และกรุงเทพมหานคร ร่วมปลูกต้นราชพฤกษ์และต้นตะแบก จำนวนรวม 200 ต้น เพื่อพัฒนาให้เป็นพื้นที่สาธารณะประโยชน์ใช้สำหรับออกกำลังกายและสร้างภูมิทัศน์ที่สวยงามในกรุงเทพมหานคร รวมถึงช่วยดักจับฝุ่นจากแหล่งกำเนิดบริเวณถนนที่มีรถยนต์สัญจรผ่านไปมา ณ สวนน้ำตลิ่งชัน ถนนพรานนก-พุทธมณฑล



องค์กรธุรกิจเพื่อการพัฒนาอย่างยั่งยืน

(Thailand Business Council For Sustainable Development : TBCSD)

องค์กรธุรกิจเพื่อการพัฒนาอย่างยั่งยืน (TBCSD) ได้ก่อตั้งขึ้นตั้งแต่ปี พ.ศ. 2536 เพื่อส่งเสริมและขับเคลื่อนให้ภาคธุรกิจ ร่วมกับภาครัฐ และภาคส่วนอื่น ๆ ที่เกี่ยวข้อง ในการแก้ไขปัญหาล้อมวงประเทศไทย อีกทั้งยังมีส่วนร่วมในการขับเคลื่อนนโยบายระดับประเทศทั้งด้านเศรษฐกิจ สังคม และสิ่งแวดล้อม ที่สร้างความเป็นธรรมกับทุกภาคส่วนนำไปสู่การพัฒนาประเทศไทยอย่างยั่งยืน ปัจจุบันมีองค์กรสมาชิก 45 องค์กร ซึ่งเป็นองค์กรธุรกิจชั้นนำของประเทศไทยที่เป็นผู้นำด้านการพัฒนาที่ยั่งยืน ครอบคลุมกลุ่มอุตสาหกรรมหลักของประเทศ ได้แก่ กลุ่มอุตสาหกรรมอาหารและเครื่องดื่ม ธุรกิจการเงิน สินค้าอุตสาหกรรม อสังหาริมทรัพย์และก่อสร้าง ทรัพยากร บริการ เทคโนโลยี และกลุ่มอื่น ๆ

TBCSD เป็นเครือข่าย Regional Network ของ World Business Council for Sustainable Development หรือ WBCSD ในภูมิภาคเอเชียตะวันออกเฉียงใต้ ซึ่งทำให้ TBCSD ได้รับข้อมูลเกี่ยวกับทิศทางการพัฒนาอย่างยั่งยืนในระดับโลกรวมทั้ง TBCSD ได้เข้าร่วมในการประชุมต่าง ๆ ของ WBCSD ทั้งในระดับ Liaison Delegate และ Council ปัจจุบัน **TEI ทำหน้าที่เป็นสำนักเลขาธิการ TBCSD** โดยได้ร่วมมือกับสมาชิกในการดำเนินกิจกรรมและโครงการต่าง ๆ อย่างต่อเนื่อง เพื่อแสดงจุดยืนของการเป็นผู้นำในภาคธุรกิจไทยด้านความยั่งยืนที่ทันกระแสโลกและตอบโจทย์ทิศทางการพัฒนาของประเทศ

หน้า งานสนับสนุน : สมาชิกขององค์กรธุรกิจเพื่อการพัฒนาอย่างยั่งยืน



การผลิตและบริโภคที่ยั่งยืน

สถาบันสิ่งแวดล้อมไทยมีการดำเนินงานที่สอดคล้องกับนโยบายการจัดซื้อจัดจ้างสีเขียวของภาครัฐที่กำหนดให้มียุทธศาสตร์การสร้างตลาดสินค้าและบริการที่เป็นมิตรต่อสิ่งแวดล้อม โดยมีการทูลงหลักที่สำคัญได้แก่ การพัฒนาข้อกำหนดสำหรับผลิตภัณฑ์และบริการประเภทต่างๆ ให้การรับรองฉลากเขียวและฉลากสิ่งแวดล้อมอื่นๆ เพื่อเป็นแนวทางให้กับผู้ผลิตสินค้าและผู้ให้บริการคำนึงถึงการลดผลกระทบต่อสิ่งแวดล้อม เป็นข้อมูลให้ผู้บริโภคได้เลือกซื้อสินค้าและใช้บริการที่เป็นมิตรต่อสิ่งแวดล้อม นำไปสู่การผลิตและบริโภคอย่างยั่งยืน โดยการดำเนินงานภายใต้ 4 กลยุทธ์ ดังภาพ

- ได้การรับรอง ISO/IEC 17065
- ขึ้นทะเบียนห้องปฏิบัติการทดสอบเพิ่มเติม 3 แห่ง
- ผลการสำรวจความพึงพอใจของผู้ได้รับการรับรองเป็นที่พึงพอใจ 93.35%
- บุคลากรได้รับการฝึกอบรมเพื่อเพิ่มความรู้ความเข้าใจในการทำงานให้มีประสิทธิภาพดีขึ้น

1

กลยุทธ์

พัฒนาคุณภาพและรักษาขีดความสามารถในการรับรอง

กลยุทธ์

เพิ่มปริมาณการรับรองและสร้างการตลาดเชิงรุก

2

- จำนวนการรับรอง ผลิตภัณฑ์ 785 รุ่น และ 26 บริการ จาก 119 บริษัท
- เปรียบเทียบการรับรองจากปีก่อนเพิ่มขึ้น 3.5%
- ปรับปรุงข้อกำหนด
 1. ผลิตภัณฑ์ลบค่าผิด
 2. บริการทำความสะอาด
 3. ผลิตภัณฑ์น้ำมันหล่อลื่น
- ประกาศแก้ไข ดังนี้
 1. ผลิตภัณฑ์วัสดุตกแต่งพื้นประเภทยาง
 2. ผลิตภัณฑ์ปูซีเมนต์ปอร์ตแลนด์และไฮดรอลิก
 3. ผลิตภัณฑ์สี
- พัฒนาข้อกำหนดใหม่
 1. บริการงานก่อสร้าง/ปรับปรุงซ่อมแซมอาคาร
 2. ผลิตภัณฑ์ท่อและข้อต่อซีเมนต์/คอนกรีต
 3. ผลิตภัณฑ์เหล็กเส้นเสริมคอนกรีต
 4. ผลิตภัณฑ์ยานยนต์ไฟฟ้า

- สร้างความร่วมมือกับหน่วยงานในการพัฒนาฉลากใหม่ (Circular mark และ EPD) โดยลงนามความร่วมมือกับ MTEC
- ผู้อำนวยการสถาบันสิ่งแวดล้อมไทยร่วมเป็นคณะกรรมการบริหารเครือข่ายฉลากสิ่งแวดล้อมไทย

3

กลยุทธ์

สร้างความร่วมมือกับภาคี

กลยุทธ์

เพิ่มโอกาสทางธุรกิจ

4

- จัดงานสัมมนาครบรอบ 30 ปี ฉลากเขียว
- ส่งเสริมผู้ประกอบการ SMEs ได้การรับรอง 10 บริษัท
- พัฒนาการรับรองฉลาก Circular mark และ EPD

งานปรับปรุงและพัฒนาข้อกำหนดฉลากเขียว

ข้อกำหนดที่ปรับปรุง

1. ข้อกำหนดสำหรับผลิตภัณฑ์ลอบคำผิด ทบทวนแก้ไข สารเคมีที่ใช้ต้องไม่กัดกร่อน ระบายเคืองผิว ตามที่กรมโรงงานประกาศใช้ในระบบ GHS
2. ข้อกำหนดสำหรับงานบริการทำความสะอาด ทบทวนแก้ไข หลักฐานประกอบการพิจารณาผลิตภัณฑ์ที่ใช้ในงานบริการทำความสะอาด
3. ข้อกำหนดสำหรับผลิตภัณฑ์น้ำมันหล่อลื่น ทบทวนแก้ไข วิธีการทดสอบคุณภาพผลิตภัณฑ์และอายุการใช้งาน

การให้การรับรองฉลากเขียว

ฉลากเขียว (Green Label) เป็นฉลากสิ่งแวดล้อมประเภทที่ 1 ที่ให้การรับรองแก่ผลิตภัณฑ์และบริการที่ส่งผลกระทบต่อสิ่งแวดล้อมน้อยกว่าผลิตภัณฑ์ที่ทำหน้าที่เดียวกัน โดยคำนึงถึงมาตรฐาน แหล่งที่มาของวัตถุดิบ กระบวนการผลิต การใช้งาน ณ ตุลาคม 2566 ให้การรับรองฉลากเขียวแก่ 32 ผลิตภัณฑ์ 1 บริการ จำนวน 811 รุ่น (ผลิตภัณฑ์ 785 รุ่น และ 26 บริการทำความสะอาด) รวม 119 บริษัท

ประเภทผลิตภัณฑ์ใหม่ที่ได้รับการรับรองในปี 2566 คือ

- ผลิตภัณฑ์บรรจุภัณฑ์พลาสติก (หลอดน้ำดื่มประเภท Bio-based)
- ผลิตภัณฑ์สายไฟฟ้าและสายสัญญาณไฟฟ้า
- ผลิตภัณฑ์ท่อประปาพลาสติก ประเภทพอลิโอทีลีน





ใบรับรองเลขที่ 23-CB0019
(Certificate No.)

ใบรับรองระบบงาน (Certificate of Accreditation)

อาศัยอำนาจตามความในพระราชบัญญัติการมาตรฐานแห่งชาติ พ.ศ. ๒๕๕๑
(By Virtue of National Standardization Act B.E. 2551 (2008))

เลขาธิการสำนักงานมาตรฐานผลิตภัณฑ์อุตสาหกรรม
(Secretary-General, Thai Industrial Standards Institute)

ออกใบรับรองฉบับนี้ให้
(Issues this certificate to)

มูลนิธิสถาบันสิ่งแวดล้อมไทย
Thailand Environment Institute Foundation

ตั้งอยู่เลขที่
(Address)

๑๖/๑๕๑ เมืองทองธานี ถนนบอนด์สตรีท ตำบลบางพูด อำเภอปากเกร็ด จังหวัดนนทบุรี
(16/151 Muang Thong Thani, Bond Street Road, Bangpoo, Pakkred, Nonthaburi)

ได้รับการรับรองความสามารถ
(Certificate of competence)

ตามมาตรฐานเลขที่ มอก. ๑๗๐๖๕-๒๕๕๖
(Standard No. ISO/IEC 17065 : 2012)

การตรวจสอบและรับรอง-ข้อกำหนดสำหรับหน่วยรับรองผลิตภัณฑ์ กระบวนการ และ
การบริการ
(Conformity assessment — Requirements for bodies certifying products, processes and services)

หมายเลขการรับรองที่ PRODUCT 009
(Accreditation No. PRODUCT 009)

โดยมีรายละเอียดสาขาและขอบข่ายที่ได้ใบรับรอง แสดงไว้ใน QR CODE และ www.tisi.go.th
(Details of the scheme and scope of the certificate are shown in QR CODE and www.tisi.go.th)

ออกให้ ณ วันที่ ๒๕ กันยายน พ.ศ. ๒๕๖๖
(Issue date : 25 September B.E. 2566 (2023))

(นายเอกนิติ รมยานนท์)

รองเลขาธิการสำนักงานมาตรฐานผลิตภัณฑ์อุตสาหกรรม
ปฏิบัติราชการแทน
เลขาธิการสำนักงานมาตรฐานผลิตภัณฑ์อุตสาหกรรม



Signed by สำนักงานมาตรฐานผลิตภัณฑ์อุตสาหกรรม (สมอ.)
Thai Industrial Standards Institute (TISI)
Date: 2023-09-25T16:23:22.672+07:00

a8b95862

กระทรวงอุตสาหกรรม สำนักงานมาตรฐานผลิตภัณฑ์อุตสาหกรรม
(Ministry of Industry Thailand, Thai Industrial Standards Institute)



โครงการอื่นๆ ภายใต้ฝ่ายฉลากเขียว และฉลากสิ่งแวดล้อม

การพัฒนาฉลากผลิตภัณฑ์หมุนเวียน (Circular mark) และ ฉลากข้อมูลสิ่งแวดล้อมผลิตภัณฑ์ (Environmental Product Declaration)



ฉลากผลิตภัณฑ์หมุนเวียน (Circular mark)

- จัดประชุมเชิงปฏิบัติการ (workshop agreement)
- ประกาศใช้ข้อกำหนดฉลากผลิตภัณฑ์หมุนเวียน หลักเกณฑ์และเงื่อนไขการรับรอง และขั้นตอนการขอรับรองฉลากผลิตภัณฑ์หมุนเวียน
- ประกาศใช้หลักเกณฑ์การขึ้นทะเบียนผู้ตรวจประเมินฉลากผลิตภัณฑ์หมุนเวียน
- และรับสมัครขึ้นทะเบียนผู้ตรวจประเมินฉลากผลิตภัณฑ์หมุนเวียน จัดอบรมผู้ตรวจประเมินฉลากผลิตภัณฑ์หมุนเวียนและผู้ประกอบการ



ฉลากข้อมูลสิ่งแวดล้อมผลิตภัณฑ์ (Environmental Product Declaration)

- ประกาศหลักเกณฑ์และเงื่อนไขการรับรองและ ขั้นตอนการขอรับรองฉลากข้อมูลสิ่งแวดล้อมผลิตภัณฑ์
- ประกาศหลักเกณฑ์การขึ้นทะเบียนผู้ทวนสอบ และรับสมัครขึ้นทะเบียนผู้ทวนสอบข้อมูลสิ่งแวดล้อม

โครงการอื่นๆ

ภายใต้ฝ่ายฉลากเขียวและฉลากสิ่งแวดล้อม (ต่อ)

ฉลากผลิตภัณฑ์ชุมชนเพื่อการคุ้มครองสิ่งแวดล้อมและผู้บริโภค



ผู้สนับสนุนโครงการ








วัตถุประสงค์

- พัฒนาหลักเกณฑ์และขั้นตอนการรับรองฉลากสำหรับผลิตภัณฑ์ชุมชนที่ผลิตจากวัฒนธรรมชาติ ใส่ใจสิ่งแวดล้อมและเน้นการคุ้มครองผู้บริโภค
- สนับสนุนผู้ประกอบการให้มีการผลิตอย่างเป็นมิตรต่อสิ่งแวดล้อมและคำนึงถึงความปลอดภัย และสิทธิของผู้บริโภคเป็นสำคัญ

กลุ่มผลิตภัณฑ์นำร่องของโครงการ

- ผ้า และผลิตภัณฑ์ทำจากผ้า ได้การรับรอง 8 ราย จำนวน 10 รุ่น (ระดับดีเยี่ยม 10 รุ่น)
- ผลิตภัณฑ์ทำความสะอาดร่างกาย ได้การรับรอง 7 ราย จำนวน 20 รุ่น (ระดับดีเยี่ยม 14 รุ่น ระดับดีมาก 3 รุ่น ระดับดี 3 รุ่น)
- บรรจุภัณฑ์จากธรรมชาติ ได้การรับรอง 4 ราย จำนวน 25 รุ่น (ดีเยี่ยม 24 รุ่น ดีมาก 1 รุ่น)

คณะกรรมการจัดทำเกณฑ์และพิจารณาให้การรับรอง

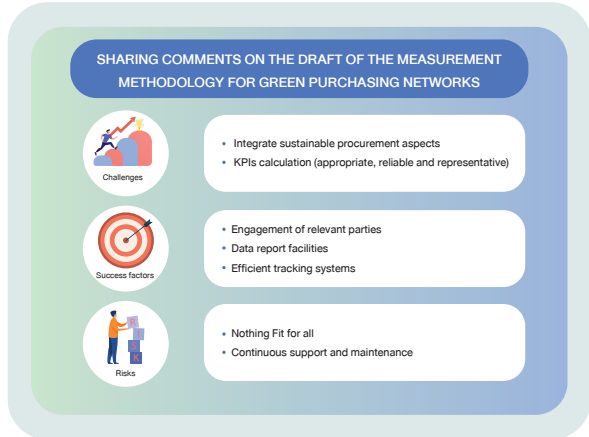
	สถาบันสิ่งแวดล้อมไทย
	สำนักงานมาตรฐานผลิตภัณฑ์อุตสาหกรรม (สมอ.)
	กรมการพัฒนาชุมชน
	สำนักงานส่งเสริมวิสาหกิจขนาดกลางและขนาดย่อม (สสว.)
	สภาองค์กรของผู้บริโภค



ความร่วมมือกับเครือข่ายส่งเสริมการผลิต และบริโภคที่ยั่งยืน

International Green Purchasing Network (IGPN) Knowledge Sharing Webinar

นำเสนอผลการดำเนินงานของวลากรสิ่งแวดล้อม และให้ข้อคิดเห็นต่อร่างมาตรการติดตามตรวจสอบการจัดซื้อจัดจ้างสีเขียวของสมาชิกเครือข่าย (GPN Measurement methodology)



APEC Workshop on Eco Design and Eco Label Implementation for SMEs towards a Green Economy

ร่วมการประชุม ณ เมืองฮานอย ประเทศเวียดนาม เพื่อนำเสนอตัวอย่างการประยุกต์ใช้การรับรองวลากรเขียวในงานส่งเสริมการผลิตที่เป็นมิตรต่อสิ่งแวดล้อมแก่ SMEs อีกทั้งให้ข้อคิดเห็นต่อการพัฒนานโยบายและมาตรการเพื่อสนับสนุนการนำ Eco design และ Ecolabel หรือแนวทางปฏิบัติตามหลักการเหล่านี้ให้เกิดประสิทธิผลแก่ SMEs

Global Ecolabeling Network (GEN) Annual General Meeting

ร่วมการประชุมประจำปี ณ เมืองโคโลญจน์ ประเทศเยอรมนี นำเสนอผลการดำเนินงานของวลากรเขียว และผู้อำนวยการสถาบันสิ่งแวดล้อมไทยได้รับคัดเลือกเป็นหนึ่งในคณะกรรมการบริหารงานองค์กรระหว่างประเทศ GEN



งานฝึกอบรมบุคลากรด้านสิ่งแวดล้อม

ตลอด 30 ปี TEI ได้พัฒนาหลักสูตรด้านสิ่งแวดล้อมและดำเนินการจัดการอบรมให้กับบุคลากรด้านสิ่งแวดล้อม ซึ่งการอบรมจะมุ่งเน้นให้ผู้เข้ารับการฝึกอบรมมีความรู้ ความเข้าใจ ด้านสิ่งแวดล้อมที่เกิดจากการใช้ทรัพยากรและการปล่อยมลพิษสู่สิ่งแวดล้อมอย่างถูกต้อง เหมาะสม โดยวิทยากรที่มีองค์ความรู้และความเชี่ยวชาญ ได้มีผู้ผ่านการฝึกอบรมหลักสูตรที่ TEI จัดการอบรม เช่น หลักสูตรบุคลากรด้านสิ่งแวดล้อมประจำโรงงาน ซึ่งร่วมเป็นหน่วยฝึกอบรมของกรมโรงงานอุตสาหกรรม หลักสูตรเกี่ยวกับการประเมินผลกระทบสิ่งแวดล้อม ร่วมเป็นหน่วยจัดอบรมของสำนักงานนโยบายและแผนทรัพยากรธรรมชาติและสิ่งแวดล้อม หลักสูตรการเสริมสร้างศักยภาพนักวิจัยด้านสิ่งแวดล้อมภายใต้ความร่วมมือกับสำนักงานการวิจัยแห่งชาติและภายใต้โครงการที่ TEI ได้รับการสนับสนุนจากภาครัฐ และเอกชน และหลักสูตรด้านสิ่งแวดล้อมอื่น ๆ ที่ TEI พัฒนาขึ้น ในรูปแบบการอบรมแบบ Public , Inhouse และ Online ที่มีผู้ผ่านการอบรมมากกว่า 100,000 คน

หน่วยงานสนับสนุน : ภาคเอกชน



รายชื่อโครงการกิจกรรม และหน่วยงานสนับสนุน ปี 2565-2566



รายชื่อโครงการและหน่วยงานสนับสนุน ปี 2565-2566

หน่วยงานสนับสนุน องค์กรภาครัฐ

โครงการพัฒนาพื้นที่ต้นแบบชุมชนริมคลองฝั่งธนบุรี ด้วยเครือข่ายคลังสมองของพื้นที่และแผนผังภูมินิเวศ เพื่อการพัฒนาเศรษฐกิจสีเขียวอย่างยั่งยืน

พัฒนาพื้นที่เป้าหมาย 3 พื้นที่ในกรุงเทพมหานคร โดยร่วมมือกับสถานศึกษา เพื่อยกระดับกลุ่มธุรกิจขนาดเล็ก ให้มีความเข้มแข็งและมีรูปแบบการพัฒนาเศรษฐกิจที่พึ่งตนเองได้

หน่วยงานสนับสนุน : หน่วยบริการและจัดการทุนด้านการพัฒนาระดับพื้นที่ (บพท.)

โครงการที่ปรึกษาคณะนักวิจัยนาโนเทคโนโลยีเพื่อสิ่งแวดล้อม กลุ่มวิจัยวัสดุผสมและการเคลื่อนที่นาโน

ให้คำปรึกษาแก่นักวิจัยและบุคลากรของทีมนักวิจัยนาโนเทคโนโลยี เพื่อสิ่งแวดล้อม พร้อมให้ข้อเสนอแนะในการบริหารงาน เพื่อให้การปฏิบัติเป็นไปอย่างมีประสิทธิภาพและบรรลุผลตามแผนงานที่กำหนดไว้ รวมถึงให้คำแนะนำในการจัดทำแผนกลยุทธ์และผลักดันงานต่าง ๆ

หน่วยงานสนับสนุน : สำนักงานพัฒนาวิทยาศาสตร์และเทคโนโลยีแห่งชาติ (สวทช.)

โครงการศึกษาและพัฒนาองค์กรสูงภาวะภาคประชาสังคม

ศึกษา สำรวจ และวิเคราะห์ปัจจัยที่ส่งผลต่อปัญหาต่าง ๆ ของภาคประชาสังคม เพื่อพัฒนารูปแบบและพัฒนาองค์กรสูงภาวะที่เหมาะสมและสอดคล้องกับบริบทขององค์กรให้เกิดการเชื่อมโยงและขยายผลเครือข่ายองค์กรสูงภาวะในกลุ่มภาคประชาสังคม ตลอดจนการเผยแพร่ และขยายผลเป้าหมายการมีสุขภาพดีขององค์กร ภาคประชาสังคมอื่น

หน่วยงานสนับสนุน : สำนักงานกองทุนสนับสนุนการสร้างเสริมสุขภาพ (สสส.)

โครงการ “ถนนวิภาวดีฯ ไม่มีขยะ (ระยะที่ 2) : ร่วมขับเคลื่อนตลาดทุนไทยสู่ความยั่งยืน

ดำเนินการต่อยอดและขยายผลการดำเนินงานโครงการฯ เพื่อพัฒนาสู่โมเดลการจัดการขยะมูลฝอยอย่างยั่งยืน สำหรับองค์กรที่จะนำไปปรับใช้และขยายผลต่อไปพร้อมทั้ง ส่งเสริมให้องค์กรภาคธุรกิจไทยได้รับความรู้ความเข้าใจเกี่ยวกับหลักการและกระบวนการบริหารจัดการขยะมูลฝอยภายในองค์กรในมิติต่าง ๆ ทั้งด้านเศรษฐกิจ สังคม และสิ่งแวดล้อม

หน่วยงานสนับสนุน : สำนักงานคณะกรรมการกำกับหลักทรัพย์และตลาดหลักทรัพย์ (ก.ล.ต.)

โครงการการพัฒนาโมเดลความร่วมมือในห่วงโซ่คุณค่า (Value Chain) การจัดการขยะและขยะพลาสติก ด้วยแนวทางเศรษฐกิจหมุนเวียนในพื้นที่เกาะของประเทศไทย กรณีศึกษาพื้นที่เกาะลันตา

ศึกษาและวิเคราะห์ข้อมูลปริมาณและมูลค่าขยะพลาสติกประเภทต่าง ๆ สร้างกระบวนการมีส่วนร่วมและพัฒนาแนวปฏิบัติที่ดีในการจัดการขยะมูลฝอยและขยะพลาสติกโดยความต้องการร่วมของผู้มีส่วนเกี่ยวข้องตลอดจนพัฒนาโมเดลความร่วมมือในห่วงโซ่คุณค่า (Value Chain) การจัดการขยะมูลฝอยด้วยแนวทางเศรษฐกิจหมุนเวียน (CE) ขับเคลื่อนการจัดการขยะมูลฝอยชุมชนและขยะพลาสติกของพื้นที่

หน่วยงานสนับสนุน : หน่วยบริการและจัดการทุนด้านการเพิ่มความสามารถในการแข่งขันของประเทศ (บพข.) , PPP Plastic

รายชื่อโครงการและหน่วยงานสนับสนุน ปี 2565-2566 (ต่อ)

โครงการถอดบทเรียนองค์ความรู้และผลสำเร็จของโครงการที่ได้รับการสนับสนุนเงินอุดหนุนจากกองทุนสิ่งแวดล้อม

ถอดองค์ความรู้ บทเรียน นวัตกรรม และผลสำเร็จของโครงการที่ได้รับการสนับสนุนเงินจากกองทุนสิ่งแวดล้อมฯ และถ่ายทอดเผยแพร่ให้กลุ่มเป้าหมายและประชาชนทั่วไปได้รับทราบ มีความรู้ ความเข้าใจ ตระหนัก และเล็งเห็นความสำคัญรวมทั้งเข้ามามีส่วนร่วมในการจัดการทรัพยากรธรรมชาติและสิ่งแวดล้อม

หน่วยงานสนับสนุน : สำนักงานนโยบายและแผนทรัพยากรธรรมชาติและสิ่งแวดล้อม (สผ.)

โครงการการบริหารโครงการถอดบทเรียนแนวทางการพัฒนาสู่รางวัลอาเซียนด้านสิ่งแวดล้อมเมืองที่ยั่งยืน

สรุปบทเรียนการดำเนินงานของเทศบาลที่ได้รับการรางวัลอาเซียนด้านสิ่งแวดล้อมเมืองที่ยั่งยืน เพื่อนำไปใช้ประโยชน์ในการพัฒนานรูปแบบและแนวทางในการขับเคลื่อนการดำเนินงานด้านการจัดการสิ่งแวดล้อมเมืองให้มีประสิทธิภาพและประสิทธิผลมากยิ่งขึ้น ช่วยสร้างความพร้อมและพัฒนาศักยภาพของเมืองให้พัฒนาสู่มาตรฐานของเมืองที่เป็นมิตรกับสิ่งแวดล้อม

หน่วยงานสนับสนุน : กรมการเปลี่ยนแปลงสภาพภูมิอากาศและสิ่งแวดล้อม

(ชื่อเดิม : กรมส่งเสริมคุณภาพสิ่งแวดล้อม)

โครงการพัฒนาระบบตลาดสิ่งแวดล้อมสำหรับผลิตภัณฑ์หมุนเวียนอันเป็นการส่งเสริมการหมุนเวียนวัสดุเพื่อขับเคลื่อนนโยบายเศรษฐกิจหมุนเวียนของประเทศไทย

โครงการพัฒนาขึ้นภายใต้ความร่วมมือทางวิชาการของภาครัฐภาคเอกชนและภาคประชาสังคมเพื่อพัฒนาข้อกำหนดและระบบตลาดสิ่งแวดล้อมสำหรับผลิตภัณฑ์หมุนเวียนของประเทศไทย และเสนอข้อเสนอเชิงนโยบายเรื่องตลาดสิ่งแวดล้อมสำหรับผลิตภัณฑ์หมุนเวียนเพื่อเป็นกลไกขับเคลื่อนและผลักดันนโยบายเศรษฐกิจหมุนเวียน(CE) ของประเทศไทยให้เป็นรูปธรรมมากขึ้น โดยมีเป้าหมายเพื่อลดปริมาณขยะที่นำไปฝังกลบ/นำมาใช้ประโยชน์ไม่ได้ ในกลุ่มเกษตรและอาหาร พลาสติก วัสดุก่อสร้าง และเพิ่มปริมาณวัสดุที่หมุนเวียนกลับมาสู่ระบบเศรษฐกิจ

หน่วยงานสนับสนุน : สำนักงานสภานโยบายการอุดมศึกษา วิทยาศาสตร์ วิจัยและนวัตกรรมแห่งชาติ (สอวช).

และหน่วยบริการและจัดการทุนด้านการเพิ่มความสามารถในการแข่งขันของประเทศ(บพข.) ผ่านวกรีน คณะสิ่งแวดล้อม มหาวิทยาลัยเกษตรศาสตร์

โครงการการบริหารโครงการจ้างส่งเสริมที่อยู่อาศัยที่เป็นมิตรกับสิ่งแวดล้อม (Green Residence) ปี 2565

ดำเนินการส่งเสริมให้ที่อยู่อาศัยเป็นสถานที่ที่ปลอดภัยต่อผู้พักอาศัยและต่อสิ่งแวดล้อม ผ่านกิจกรรมที่เป็นผลดีต่อสุขภาพและเป็นมิตรกับสิ่งแวดล้อม เช่น การประหยัดน้ำ ประหยัดไฟ การคัดแยกขยะมูลฝอยการลดใช้ถุงพลาสติก และโฟม การลดใช้สารเคมีอันตราย และการเลือกซื้อสินค้าและบริการที่ได้มาตรฐานสิ่งแวดล้อม

หน่วยงานสนับสนุน : กรมการเปลี่ยนแปลงสภาพภูมิอากาศและสิ่งแวดล้อม

(ชื่อเดิม : กรมส่งเสริมคุณภาพสิ่งแวดล้อม)

รายชื่อโครงการและหน่วยงานสนับสนุน ปี 2565–2566 (ต่อ)

โครงการจัดทำคู่มือแนวทางการรับรองฉลากถังบำบัดน้ำเสียสำเร็จรูปประสิทธิภาพสูง

การจัดทำคู่มือแนวทางการรับรองฉลากถังบำบัดน้ำเสียสำเร็จรูปประสิทธิภาพสูง มีวัตถุประสงค์เพื่อจัดทำขั้นตอนและแนวทางปฏิบัติ รวมถึงขั้นตอนเงื่อนไขต่าง ๆ เพื่อให้การรับรองฉลากฯ มีความเหมาะสมตามหลักวิชาการและสามารถปฏิบัติได้จริง และมีรูปแบบการบริหารจัดการในการรับรองฉลากที่มีความยั่งยืน

หน่วยงานสนับสนุน : กรมควบคุมมลพิษ (คพ.)

โครงการจัดการขยะติดเชื้อชุมชนและบรรจุก้นที่เป็นมิตรกับสิ่งแวดล้อม ระยะ 1

จัดทำข้อเสนอแนะแนวทางการจัดการขยะติดเชื้อเพื่อขับเคลื่อนสู่การปฏิบัติต่อหน่วยงานและภาคีที่เกี่ยวข้องในระดับพื้นที่ พร้อมศึกษา รวบรวม และวิเคราะห์ข้อมูลและศักยภาพการจัดการที่เกี่ยวข้องกับบรรจุก้นที่เป็นมิตรกับสิ่งแวดล้อมพื้นที่กรุงเทพมหานคร พร้อมจัดทำแนวทางความร่วมมือกับหน่วยงานต่าง ๆ เพื่อส่งเสริมและสื่อสารสร้างความตระหนักในการใช้บรรจุก้นที่เป็นมิตรกับสิ่งแวดล้อมเพื่อทดแทนและลดการใช้พลาสติกในระยะต่อไป

หน่วยงานสนับสนุน : สำนักงานคณะกรรมการสุขภาพแห่งชาติ (สช.)

โครงการเสริมศักยภาพแลกเปลี่ยนเรียนรู้การจัดการสิ่งแวดล้อมเมืองที่ยั่งยืน Resilient City

องค์กรปกครองส่วนท้องถิ่นและภาคีที่เกี่ยวข้องมีองค์ความรู้และความเข้าใจ รวมทั้งมีและแนวทางการดำเนินงานด้านความสามารถในการปรับตัวและการรับมือกับภัยธรรมชาติและการเปลี่ยนแปลงสภาพภูมิอากาศ พร้อมจัดทำบทเรียนผ่านสื่ออิเล็กทรอนิกส์ (e-learning) เพื่อพัฒนาศักยภาพองค์กรปกครองส่วนท้องถิ่น ซึ่งสามารถเข้าถึงข้อมูลความรู้ได้ง่าย ตลอดเวลา และทั่วถึง

หน่วยงานสนับสนุน : กรมการเปลี่ยนแปลงสภาพภูมิอากาศและสิ่งแวดล้อม

(ชื่อเดิม : กรมส่งเสริมคุณภาพสิ่งแวดล้อม)

โครงการการบริหารงานจ้างพัฒนากลไกการส่งเสริมพลังการขับเคลื่อนและเพิ่มขีดความสามารถของภาคีเครือข่ายความร่วมมือด้านการเปลี่ยนแปลงสภาพภูมิอากาศสู่เป้าหมายก๊าซคาร์บอนเป็นศูนย์ (Net-Zero)

ดำเนินการมุ่งเน้นและขยายผลการดำเนินงานในการแก้ไขปัญหามลพิษทางด้านสิ่งแวดล้อม ควบคู่กับการส่งเสริมเศรษฐกิจและสังคมคาร์บอนต่ำ โดยส่งเสริมการมีส่วนร่วมและพัฒนาความร่วมมือระหว่างภาคส่วนต่าง ๆ เพื่อให้สอดคล้องกับเป้าหมายการพัฒนาอย่างยั่งยืน (Sustainable Development Goals) ข้อที่ 13 หรือ SDG13 ซึ่งให้ความสำคัญต่อการปฏิบัติการอย่างเร่งด่วนเพื่อต่อสู้กับการเปลี่ยนแปลงสภาพภูมิอากาศ และผลกระทบที่เกิดขึ้น โดยวัตถุประสงค์ของโครงการ 1) เพื่อรวบรวมความรู้และประสบการณ์การขับเคลื่อนหน่วยงานหรือพื้นที่ที่ประสบความสำเร็จในการดำเนินงานเพื่อมุ่งสู่เป้าหมายก๊าซเรือนกระจกสุทธิเป็นศูนย์ 2) เพื่อสร้างความรู้ความเข้าใจและขีดความสามารถแก่กลุ่มเป้าหมายในการดำเนินกิจกรรมเพื่อมุ่งสู่เป้าหมายก๊าซเรือนกระจกสุทธิเป็นศูนย์ และ 3) เพื่อเชื่อมโยงภาคีความร่วมมือต่างๆ เพื่อให้ประเทศไทยมีความพร้อมรับมือกับการเปลี่ยนแปลงสภาพภูมิอากาศ

หน่วยงานสนับสนุน : กรมการเปลี่ยนแปลงสภาพภูมิอากาศและสิ่งแวดล้อม

(ชื่อเดิม : กรมส่งเสริมคุณภาพสิ่งแวดล้อม)

รายชื่อโครงการและหน่วยงานสนับสนุน ปี 2565-2566 (ต่อ)

โครงการฉลากผลิตภัณฑ์ชุมชน เพื่อการคุ้มครองสิ่งแวดล้อมและผู้บริโภค

ฉลากผลิตภัณฑ์ชุมชน เพื่อการคุ้มครองสิ่งแวดล้อมและผู้บริโภค มีวัตถุประสงค์เพื่อ 1) พัฒนาหลักเกณฑ์การรับรองฉลากผลิตภัณฑ์ เพื่อการคุ้มครองสิ่งแวดล้อมและผู้บริโภค 2) สนับสนุนผู้ประกอบการผลิตภัณฑ์ ให้มีการผลิตอย่างเป็นมิตรต่อสิ่งแวดล้อม ผ่านกระบวนการรับรองฉลากสิ่งแวดล้อม และคำนึงถึงความปลอดภัยของผู้บริโภค เป็นสำคัญ 3) สร้างช่องทางการสื่อสารประชาสัมพันธ์ผ่านหน้าเฟซบุ๊กของฉลากผลิตภัณฑ์ชุมชน

หน่วยงานสนับสนุน : สำนักงานกองทุนสนับสนุนการสร้างเสริมสุขภาพ (สสส.)

โครงการจัดทำคู่มือแนวทางการประเมินผลและข้อเสนอแนะสำหรับ“ฉลากถังบำบัดน้ำเสียสำเร็จรูปประสิทธิภาพสูง”

จัดทำคู่มือแนวทางการรับรองฉลากถังบำบัดน้ำเสียสำเร็จรูปประสิทธิภาพสูง มีวัตถุประสงค์เพื่อจัดทำขั้นตอนและแนวทางการปฏิบัติ รวมถึงขั้นตอนเงื่อนไขต่าง ๆ เพื่อให้การรับรองฉลากฯ มีความเหมาะสมตามหลักวิชาการและสามารถปฏิบัติได้จริง และมีรูปแบบการบริหารจัดการในการรับรองฉลากที่มีความยั่งยืน พร้อมรายงานประเมินผลการเข้าร่วมโครงการ ปัญหาอุปสรรคและข้อเสนอแนะ

หน่วยงานสนับสนุน : กรมควบคุมมลพิษ (คพ.)

โครงการจัดทำคู่มือการจัดซื้อสินค้าและจัดจ้างบริการที่เป็นมิตรกับสิ่งแวดล้อมและการประเมินผลกระทบต่อสิ่งแวดล้อม

เพื่อจัดทำคู่มือ เกณฑ์การจัดซื้อสินค้าและจัดจ้างบริการที่เป็นมิตรกับสิ่งแวดล้อมภายใต้การดำเนินงาน กฟน. และประเมินผลกระทบต่อสิ่งแวดล้อมจากกิจกรรมการจัดซื้อจัดจ้างฯ ภายใต้การดำเนินงานของ การไฟฟ้านครหลวง

หน่วยงานสนับสนุน : การไฟฟ้านครหลวง (กฟน.)

โครงการการพัฒนาองค์ความรู้และเครือข่ายบุคลากรวิจัยด้านสิ่งแวดล้อมเพื่อการพัฒนาที่ยั่งยืน

เพื่อพัฒนาหลักสูตรการอบรมนักวิจัยด้านสิ่งแวดล้อมเพื่อการพัฒนาที่ยั่งยืน โดยสร้างความรู้ความเข้าใจด้านปัญหาสิ่งแวดล้อมของประเทศและของโลก ทิศทางการพัฒนาและการวิจัยที่จะมุ่งไปสู่การแก้ไขปัญหาในประเด็นสิ่งแวดล้อมด้านต่าง ๆ (Agenda-Based) หรือในลักษณะพื้นที่ (Area-based) เพื่อดำเนินการจัดการฝึกอบรมนักวิจัยด้านสิ่งแวดล้อม ให้สามารถเกิดการวิจัยเชิงบูรณาการ จำนวน 6 หลักสูตร ได้แก่ 1) หลักสูตรการวิจัยเชิงบูรณาการเพื่อการพัฒนาที่ยั่งยืน 2) หลักสูตรการวิจัยด้านมลพิษสิ่งแวดล้อม 3) หลักสูตรการวิจัยด้านสังคมเพื่อการปรับตัวที่รับมือกับสิ่งแวดล้อมและความหลากหลายทางชีวภาพ 4) หลักสูตรการวิจัยด้านการเปลี่ยนแปลงสภาพภูมิอากาศและภัยพิบัติ 5) หลักสูตรการวิจัยด้านทรัพยากรธรรมชาติ 6) หลักสูตรการวิจัยด้านเศรษฐศาสตร์สิ่งแวดล้อม

หน่วยงานสนับสนุน : สำนักงานการวิจัยแห่งชาติ (วช.)

รายชื่อโครงการและหน่วยงานสนับสนุน ปี 2565–2566 (ต่อ)

โครงการศึกษาวิเคราะห์ผลิตภัณฑ์ทดแทนพลาสติกแบบใช้ครั้งเดียว และเสนอกฎการขับเคลื่อนตาม Roadmap การจัดการขยะพลาสติกของประเทศ

พลาสติกแบบใช้ครั้งเดียว (Single Use Plastic : SUP) อาทิ ถุงร้อน ถุงเย็น ถุงหูหิ้ว แก้วพลาสติก หลอดพลาสติก กล่องโฟมบรรจุอาหาร ถูกทิ้งเป็นขยะมูลฝอยด้วยปริมาณและสัดส่วนที่เพิ่มขึ้นอย่างต่อเนื่อง ถูกนำไปฝังกลบร่วมกับขยะมูลฝอยอื่น ๆ กรมควบคุมมลพิษได้จัดทำ Roadmap การจัดการขยะพลาสติก พ.ศ. 2561 – 2573 และแผนปฏิบัติการด้านการจัดการขยะพลาสติก พ.ศ. 2561 – 2565 ที่เป็นกรอบและทิศทาง การดำเนินการป้องกันและแก้ไขปัญหาการจัดการขยะพลาสติกของประเทศโดยมีเป้าหมายหลักสำคัญคือ การลด เลิกใช้พลาสติกเป้าหมายด้วยการใช้วัสดุทดแทนที่เป็นมิตรต่อสิ่งแวดล้อม จำนวน 4 ชนิด ภายในปี 2565 ได้แก่ (1) ถุงพลาสติก หูหิ้วแบบบาง น้อยกว่า 36 ไมครอน (2) กล่องโฟมบรรจุอาหาร (3) แก้วพลาสติกแบบบาง น้อยกว่า 100 ไมครอน และ (4) หลอดพลาสติก การขับเคลื่อนการดำเนินงานตาม Roadmap การจัดการขยะพลาสติก เน้นการจัดการพลาสติกให้เกิดความยั่งยืน มีการนำพลาสติกกลับเข้าสู่กระบวนการผลิตให้เกิดความคุ้มค่าของทรัพยากร ให้ครบวงจร ทั้งต้นน้ำ กลางน้ำ และปลายน้ำ เพื่อรักษาฐานทรัพยากรของประเทศและลดผลกระทบต่อสิ่งแวดล้อม ครอบคลุมเป้าหมายการลดปริมาณขยะ การลดการฝังกลบขยะ และการเพิ่มปริมาณการรีไซเคิล ผ่านเครื่องมือเชิงนโยบายด้วย Sustainable Consumption and Production ภายใต้หลักการ Circular Economy ที่มีการวางแผนให้ทรัพยากรในระบบการผลิตทั้งหมดสามารถกลับคืนสู่สภาพเดิมและนำกลับมาใช้ใหม่ โดยเน้นการใช้วัตถุดิบ ทรัพยากรและผลิตภัณฑ์อย่างคุ้มค่ามากที่สุดและมีการสร้างของเสียที่ต่ำที่สุดหรือไม่มีเลยด้วยการนำกลับมาใช้ประโยชน์หมุนเวียนสู่ระบบเศรษฐกิจและเพิ่มมูลค่าเศรษฐกิจจากการดำเนินธุรกิจและพัฒนานวัตกรรมผลิตภัณฑ์ที่เป็นมิตรต่อสิ่งแวดล้อม ทดแทนพลาสติกแบบใช้ครั้งเดียวเพื่อนำไปสู่การพัฒนาที่ยั่งยืน

หน่วยงานสนับสนุน : หน่วยบริหารและจัดการทุนด้านการเพิ่มความสามารถในการแข่งขันของประเทศ (บพข.)

การบริหารโครงการจัดทำรายงานสถานการณ์คุณภาพสิ่งแวดล้อม พ.ศ.2566

จัดทำรายงานสถานการณ์คุณภาพสิ่งแวดล้อม พ.ศ.2566 ให้เป็นกลไกที่คณะรัฐมนตรีและหน่วยงานที่เกี่ยวข้องนำไปใช้เป็นข้อมูลประกอบการตัดสินใจกำหนดนโยบายและจัดทำแผน รวมถึงมาตรการในการบริหารจัดการทรัพยากรธรรมชาติและสิ่งแวดล้อมของประเทศเพื่อป้องกันและแก้ไขปัญหาสิ่งแวดล้อมได้อย่างทันถ่วงทีและเป็นไปอย่างมีประสิทธิภาพและยั่งยืน ตลอดจนเพื่อเผยแพร่ให้ประชาชนเกิดความรู้และความตระหนักในการใช้ประโยชน์และอนุรักษ์ทรัพยากรธรรมชาติและสิ่งแวดล้อมอย่างสมดุล

หน่วยงานสนับสนุน : สำนักงานนโยบายและแผนทรัพยากรธรรมชาติและสิ่งแวดล้อม (สผ.)

รายชื่อโครงการและหน่วยงานสนับสนุน ปี 2565–2566 (ต่อ)

โครงการการพัฒนาศักยภาพสำนักงานทรัพยากรธรรมชาติและสิ่งแวดล้อม เพื่อพัฒนาแผนงานด้านการเปลี่ยนแปลงสภาพภูมิอากาศระดับจังหวัด จังหวัดพระนครศรีอยุธยา

จัดทำรายงานข้อมูลก๊าซเรือนกระจก และแผนการลดก๊าซเรือนกระจกระดับจังหวัดพระนครศรีอยุธยา พร้อมจัดทำรายงานสภาพการณ์ความเสี่ยง (Risk Profile) จากการเปลี่ยนแปลงสภาพภูมิอากาศของจังหวัด ตามแนวทางของแผนการปรับตัวต่อการเปลี่ยนแปลงสภาพภูมิอากาศแห่งชาติ และจัดทำแผนปฏิบัติการปรับตัวต่อผลกระทบจากการเปลี่ยนแปลงสภาพภูมิอากาศในระดับพื้นที่ เพื่อสนับสนุนให้ประเทศไทยบรรลุเป้าหมายการลดก๊าซเรือนกระจก (GHG) ระดับประเทศ เพื่อให้สอดคล้องกับเป้าหมายการพัฒนาที่ยั่งยืน

หน่วยงานสนับสนุน : องค์การบริหารจัดการก๊าซเรือนกระจก (องค์การมหาชน) ผ่าน สำนักงานทรัพยากรธรรมชาติและสิ่งแวดล้อมจังหวัดพระนครศรีอยุธยา

โครงการพัฒนากลไกการเสริมพลังการขับเคลื่อนและเพิ่มขีดความสามารถของภาคีความร่วมมือด้านการเปลี่ยนแปลงสภาพภูมิอากาศสู่เป้าหมายก๊าซเรือนกระจกสุทธิเป็นศูนย์ (Net Zero)

ดำเนินการศึกษาวิเคราะห์องค์ความรู้ ถอดบทเรียน ของกรณีตัวอย่างที่ดีด้านการลดการปล่อยก๊าซเรือนกระจกและการปรับตัวต่อการเปลี่ยนแปลงสภาพภูมิอากาศ โดยศึกษาบทเรียนจากภาคส่วนต่าง ๆ ที่ประสบความสำเร็จในการดำเนินงานด้านการลดการปล่อยก๊าซเรือนกระจกหรือปรับตัวต่อการเปลี่ยนแปลงสภาพภูมิอากาศ โดยมีวัตถุประสงค์โครงการฯ คือ 1) เพื่อศึกษาและรวบรวมความรู้และการดำเนินงานด้านการลดการปล่อยก๊าซเรือนกระจก การปรับตัวต่อการเปลี่ยนแปลงสภาพภูมิอากาศ ทั้งในประเทศและต่างประเทศ 2) เพื่อประเมินระดับความตระหนักด้านการเปลี่ยนแปลงสภาพภูมิอากาศ และจัดทำเส้นบรรทัดฐาน (Baseline) ระดับความตระหนักด้านการเปลี่ยนแปลงสภาพภูมิอากาศของประชาชน 3) เพื่อพัฒนากลไกการเสริมพลังการขับเคลื่อนและเพิ่มขีดความสามารถของภาคีความร่วมมือด้านการเปลี่ยนแปลงสภาพภูมิอากาศ โดยศึกษาวิเคราะห์กรณีตัวอย่างที่ประสบความสำเร็จในการดำเนินงานด้านการลดการปล่อยก๊าซเรือนกระจกและปรับตัวต่อการเปลี่ยนแปลงสภาพภูมิอากาศ 4) เพื่อถอดบทเรียนแนวปฏิบัติที่ดี (Best Practice) จากกรณีตัวอย่าง และเชื่อมโยงภาคีความร่วมมือต่าง ๆ ในการผลักดันแนวนโยบายไปสู่การปฏิบัติ เพื่อให้ประเทศไทยมีความพร้อมรับมือกับการเปลี่ยนแปลงสภาพภูมิอากาศ

หน่วยงานสนับสนุน : กรมการเปลี่ยนแปลงสภาพภูมิอากาศและสิ่งแวดล้อม

(ชื่อเดิม : กรมส่งเสริมคุณภาพสิ่งแวดล้อม)

รายชื่อโครงการและหน่วยงานสนับสนุน ปี 2565-2566 (ต่อ)

โครงการจัดทำคู่มือการประเมินรางวัลอาเซียนด้านสิ่งแวดล้อมเมืองที่ยั่งยืน

กรมการเปลี่ยนแปลงสภาพภูมิอากาศและสิ่งแวดล้อม (ชื่อเดิม กรมส่งเสริมคุณภาพสิ่งแวดล้อม) ในฐานะหน่วยงานกลางของประเทศ (National Focal Point) ของคณะทำงานอาเซียนด้านสิ่งแวดล้อมที่ยั่งยืนประเทศไทย โดยหนึ่งในภารกิจที่ต้องดำเนินการได้แก่ การเตรียมความพร้อม ส่งเสริมและพัฒนาศักยภาพขององค์กรปกครองส่วนท้องถิ่นด้านการจัดการสิ่งแวดล้อมเมืองเพื่อเข้าร่วมโครงการรางวัลอาเซียนด้านสิ่งแวดล้อมที่ยั่งยืน พร้อมทั้งจัดการประเมินผลงานการจัดการสิ่งแวดล้อมเมืองขององค์กรปกครองส่วนท้องถิ่นได้รับทราบ ทำความเข้าใจและใช้เป็นแนวทางในการวางแผน ขับเคลื่อนกิจกรรม และติดตามประเมินผลการจัดการสิ่งแวดล้อมเมือง จึงเป็นสิ่งสำคัญประการหนึ่งที่ต้องดำเนินการเพื่อหนุนเสริมการดำเนินงานโครงการให้บรรลุเป้าหมายรวมทั้งเป็นประโยชน์ในการยกระดับการจัดการสิ่งแวดล้อมเมืองขององค์กรปกครองส่วนท้องถิ่นให้มีความเป็นมาตรฐานในระดับสากลซึ่งเป็นการสร้างโอกาสทางการแข่งขันพร้อมเติบโตอย่างยั่งยืนต่อไป

หน่วยงานสนับสนุน : กรมการเปลี่ยนแปลงสภาพภูมิอากาศและสิ่งแวดล้อม

(ชื่อเดิม : กรมส่งเสริมคุณภาพสิ่งแวดล้อม)

โครงการส่งเสริมการป้องกันและลดการเกิดขยะอาหารและจัดการขยะอาหารจากแหล่งกำเนิด กรณีศูนย์อาหาร

ขยะอาหารจากเมืองต่าง ๆ ซึ่งเป็นอาหารที่ถูกทิ้งหรือเสื่อมสภาพ ในขั้นตอนการจัดจำหน่าย การบริการ และการบริโภค ยังไม่ได้รับการจัดการอย่างเป็นระบบ (สำนักงานนโยบายและแผนทรัพยากรธรรมชาติและสิ่งแวดล้อม, 2562) จากการศึกษาองค์ประกอบขยะอาหารของประเทศในปี พ.ศ. 2564 โดยกรมควบคุมมลพิษ (2565) สรุปว่าขยะอาหารเป็นองค์ประกอบขยะที่มีสัดส่วนมากที่สุดคิดเป็นร้อยละ 38 ของปริมาณขยะมูลฝอย ณ สถานที่กำจัดขยะมูลฝอยของประเทศ ส่วนองค์ประกอบขยะอาหารในกรุงเทพมหานครในปี 2565 ที่สำรวจโดยกรุงเทพมหานคร (2566) มีสัดส่วนขยะอาหารมากที่สุดคิดเป็นร้อยละ 46 ของขยะมูลฝอยที่เกิดขึ้น ขยะอาหารที่เกิดขึ้นถูกทิ้งรวมไปกับขยะอื่นและนำไปกำจัดโดยการฝังกลบ แต่ทั้งนี้การจัดการแหล่งฝังกลบขยะของประเทศจำนวนกว่า 2 พันแห่ง ยังดำเนินการไม่ถูกต้องตามหลักวิชาการ (กรมควบคุมมลพิษ, 2565) ก่อให้เกิดความเดือดร้อนรำคาญและส่งผลกระทบต่อสภาพแวดล้อม ส่งผลกระทบต่อความมั่นคงทางอาหาร แล้วยังก่อให้เกิดปัญหาน้ำชะขยะปนเปื้อนสู่สภาพแวดล้อม เป็นแหล่งพำพานำโรค สังกสิทธิ์รบกวนและเป็นสาเหตุทำให้แหล่งน้ำเน่าเสีย ซึ่งล้วนส่งผลกระทบต่อสุขภาพและความเป็นอยู่ของประชาชน เป็นแหล่งเชื้อโรคต่างๆที่ปนเปื้อนในขยะมูลฝอยหรือกระบวนการขั้นตอนในการจัดการมูลฝอย โครงการนี้ได้เลือกพื้นที่กรุงเทพมหานครและจังหวัดโดยรอบ อันเป็นสังคมเมืองที่มีประชากรหนาแน่น ซึ่งมักไม่มีพื้นที่ในการจัดการขยะอาหารและไม่สะดวกในดำเนินการด้วยตนเอง โดยจะให้ความสำคัญต่อการแก้ป้องกันและลดการเกิดขยะอาหารที่ต้นทาง การปรับเปลี่ยนพฤติกรรมผู้บริโภค รวมถึงการเชื่อมโยงเครือข่ายระหว่างผู้ก่อให้เกิดขยะอาหารและผู้ดำเนินการจัดการขยะอาหารผ่านวิธีการนำไปใช้ประโยชน์ในรูปแบบต่าง ๆ เพื่อลดปริมาณขยะอาหารที่จะนำไปฝังกลบ

หน่วยงานสนับสนุน : สำนักงานกองทุนสนับสนุนการสร้างเสริมสุขภาพ (สสส.)

รายชื่อโครงการและหน่วยงานสนับสนุน ปี 2565-2566 (ต่อ)

หน่วยงานสนับสนุน องค์กรภาคเอกชน

โครงการชุมชนลดเปลี่ยนโลก

ส่งเสริมให้ชุมชนและองค์กรปกครองส่วนท้องถิ่นร่วมกันดำเนินกิจกรรมลดการปล่อยมลพิษในพื้นที่ มอบรางวัลให้กับชุมชนที่มีผลงานดีเด่นและสนับสนุนให้เป็นแหล่งเรียนรู้ต้นแบบในการขับเคลื่อนกิจกรรมลดการปล่อยมลพิษสู่การลดภาวะโลกร้อนอย่างยั่งยืน

หน่วยงานสนับสนุน : บริษัท โตโยต้า มอเตอร์ ประเทศไทย จำกัด

โครงการ Public Private Partnership for Sustainable Plastic and Waste Management (PPP Plastics)

โครงการความร่วมมือภาครัฐ ภาคธุรกิจ ภาคประชาสังคม เพื่อจัดการพลาสติกและขยะอย่างยั่งยืน หรือ PPP Plastics ก่อตั้งขึ้นตั้งแต่ปี พ.ศ. 2561 ภายใต้การนำขององค์กรธุรกิจเพื่อการพัฒนาอย่างยั่งยืน (TBCSD) และกลุ่มอุตสาหกรรมพลาสติก สภาอุตสาหกรรมแห่งประเทศไทย รวมทั้ง องค์กรพันธมิตรทั้งจากหน่วยงานภาครัฐ ภาคธุรกิจ และภาคประชาสังคม เพื่อร่วมผนึกกำลังในการขับเคลื่อนโครงการให้สำเร็จบรรลุเป้าหมายหลักในการสนับสนุนการขับเคลื่อน Roadmap การจัดการขยะพลาสติก เพื่อให้บรรลุเป้าหมายที่จะลดปริมาณขยะพลาสติกในทะเลไทยไม่ต่ำกว่าร้อยละ 50 ภายในปี พ.ศ. 2570 บนพื้นฐานของการใช้ทรัพยากรธรรมชาติอย่างสมดุลตามหลักการเศรษฐกิจหมุนเวียน



หน่วยงานสนับสนุน : สมาชิกของโครงการ PPP Plastics

โครงการการวิเคราะห์ข้อมูลและนำเสนอรูปแบบและแนวทางการทำธุรกิจเพื่อลดการเผาเศษพืชผลที่เหลือจากการเก็บเกี่ยวข้าว เพื่อการลดปัญหามลพิษจากสิ่งแฉดล้อม

วิเคราะห์ข้อมูล นำเสนอรูปแบบ และแนวทางการทำธุรกิจเพื่อลดการเผาเศษพืชผลที่เหลือจากการเก็บเกี่ยวข้าว เพื่อการลดปัญหามลพิษจากสิ่งแฉดล้อม ด้วยการศึกษาระดับข้อมูลสถานการณ์การเผาเศษพืช การรวบรวมและการขนส่ง จากการเก็บเกี่ยวข้าวของประเทศ ปัญหาอุปสรรคและแนวทางการพัฒนาเป็นโมเดลธุรกิจลดการเผาที่สอดคล้องกับบริบทพื้นที่ที่เหมาะสมและความเป็นไปได้ในระบบห่วงโซ่อุปทานทางการตลาด เพื่อส่งเสริมและสนับสนุนการใช้ประโยชน์จากเศษวัสดุเหลือจากการเก็บเกี่ยวข้าวให้เกิดการขับเคลื่อนพัฒนาความร่วมมือธุรกิจที่เกี่ยวข้องเนื่องลดปัญหามลพิษ PM_{2.5} ปัญหาสิ่งแวดล้อมของประเทศ รวมถึงการพัฒนาความร่วมมือให้เกิดการหมุนเวียนในธุรกิจที่เกี่ยวข้องต่อไป

หน่วยงานสนับสนุน : บริษัท ปตท. จำกัด (มหาชน)

รายชื่อโครงการและหน่วยงานสนับสนุน ปี 2565–2566 (ต่อ)

โครงการ กิจกรรม CSR Earth Day 2022 กับ บริษัท เวสเทิร์น ดิจิตอล ประเทศไทย จำกัด(นิคมอุตสาหกรรม บางปะอิน)

ดำเนินการจัดกิจกรรม “CSR Earth Day 2022” ให้ความรู้และสร้างความตระหนักให้แก่พนักงานของบริษัท WD เกี่ยวกับการคัดแยกขยะ โดยเฉพาะขยะพลาสติก พร้อมจัดซื้อและมอบถังขยะมีเสียงสำหรับผู้พิการทางสายตา ให้แก่องค์กรสาธารณประโยชน์ และจัดทำบรูเน็ทรศการให้ความรู้เรื่องการคัดแยกขยะ พร้อมเล่นเกมส์

หน่วยงานสนับสนุน : บริษัท เวสเทิร์น ดิจิตอล ประเทศไทย จำกัด

โครงการจัดเก็บพลาสติกรวม (Unilever-TEI-บริษัท สกานีร์โซเคิล วงษ์พานิชย์สุวรรณภูมิ จำกัด)

เพื่อการจัดเก็บและรวบรวมปริมาณบรรจุภัณฑ์พลาสติก ประเภท “พลาสติกรวม” ให้ได้จำนวน 500 ตัน ภายในสิ้นปี 2565 เพื่อนำพลาสติกกลับเข้าสู่ระบบที่ถูกต้อง

หน่วยงานสนับสนุน : บริษัท ยูนิลีเวอร์ ไทย เทรคดิง จำกัด

โครงการ TOYOTA 60 ปี 60 ชุมชนสิ่งแวดล้อมยั่งยืน ปีที่ 1

บริษัท โตโยต้า มอเตอร์ ประเทศไทย จำกัด ได้ดำเนินธุรกิจในประเทศไทยครบ 60 ปี โดยมีความมุ่งมั่นขับเคลื่อนความสูงสู่สังคมไทย ด้วยการเป็นองค์กรที่ดี จิตสำนึก รับผิดชอบต่อสังคม และร่วมพัฒนาสังคมไทย ซึ่งหนึ่งในความมุ่งมั่นและตั้งใจคือการอนุรักษ์และรักษาสิ่งแวดล้อม ซึ่งได้เล็งเห็นความสำคัญของปัญหาการเปลี่ยนแปลงสภาพภูมิอากาศภาวะโลกร้อน และตระหนักถึงศักยภาพของชุมชนท้องถิ่นที่เป็นกำลังสำคัญในการช่วยแก้ไขปัญหานี้ จึงได้จัดทำโครงการ TOYOTA 60 ปี 60 ชุมชนสิ่งแวดล้อมยั่งยืน เพื่อพัฒนาและต่อยอดกิจกรรมของชุมชนที่มีความพร้อมและศักยภาพให้เป็นแหล่งเรียนรู้เกี่ยวกับการมีส่วนร่วมช่วยลดการปล่อยก๊าซเรือนกระจกและเพิ่มการดูดซับก๊าซคาร์บอนไดออกไซด์ มุ่งสู่การสร้างสังคมที่มีความเป็นกลางทางคาร์บอน (Carbon Neutrality) อย่างยั่งยืน

หน่วยงานสนับสนุน : บริษัท โตโยต้า มอเตอร์ ประเทศไทย จำกัด

โครงการ จัดเก็บพลาสติกรวม ปี 2566 ระยะที่ 2 (Unilever-TEI-บริษัท สกานีร์โซเคิล วงษ์พานิชย์สุวรรณภูมิ จำกัด)

เพื่อการจัดเก็บและรวบรวมปริมาณบรรจุภัณฑ์พลาสติก ประเภท “พลาสติกรวม” ให้ได้จำนวน 500 ตัน เพื่อนำมาพลาสติกกลับเข้าสู่ระบบที่ถูกต้อง

หน่วยงานสนับสนุน : บริษัท ยูนิลีเวอร์ ไทย เทรคดิง จำกัด

โครงการ The ICON Forward for Environment

เนื่องด้วยสถาบันสิ่งแวดล้อมไทยได้รับมอบเงินบริจาคจากผู้บริหารและเครือข่ายพันธมิตรของ บริษัท ดีไอคอนกรุ๊ป จำกัด เพื่อสนับสนุนการดำเนินงานและค้นคว้าวิจัยในการแก้ปัญหาสิ่งแวดล้อม PM2.5 ในประเทศไทย เมื่อวันที่ 8 เมษายน 2566

หน่วยงานสนับสนุน : บริษัท ดีไอคอนกรุ๊ป จำกัด

รายชื่อโครงการและหน่วยงานสนับสนุน ปี 2565–2566 (ต่อ)

โครงการการถอดบทเรียนความสำเร็จโครงการ Rayong Less Waste : กรณีศึกษาจังหวัดระยอง

เพื่อถอดบทเรียนความสำเร็จโครงการ Rayong Less Waste กรณีศึกษาจังหวัดระยอง ในระดับองค์กรปกครองส่วนท้องถิ่น ชุมชน และโรงเรียน เพื่อวิเคราะห์และสรุปปัจจัยความสำเร็จในการจัดการขยะและพลาสติกใช้แล้ว ภายใต้โครงการ Rayong Less Waste และการจัดทำข้อเสนอแนะแนวทางการดำเนินงานสำหรับการใช้ในการพัฒนาการดำเนินงานโครงการและขยายผลไปสู่พื้นที่อื่น ๆ ต่อไปในอนาคต อันเป็นการเพิ่มประสิทธิภาพ เพิ่มมูลค่า และพัฒนาคุณภาพของพลาสติกใช้แล้วให้สามารถนำไปใช้ประโยชน์ได้หลากหลายขึ้น เป็นการสร้างอาชีพ ลดปริมาณขยะไปยังหลุมฝังกลบ และสามารถแก้ไขปัญหามลพิษตกค้างในทะเลที่ต้นทางมาจากบนฝั่ง รวมถึงการลดการปล่อยก๊าซเรือนกระจกและสนับสนุน Roadmap การจัดการขยะพลาสติก พ.ศ. 2561 – 2573 ที่กำหนดเป้าหมายการนำพลาสติกกลับมาใช้ประโยชน์ 100% สู่การจัดการขยะและพลาสติกอย่างยั่งยืน

หน่วยงานสนับสนุน : สภาอุตสาหกรรมแห่งประเทศไทย

โครงการ The Biodiversity Finance Initiative (BIOFIN) ในเขตพื้นที่เทศบาลตำบลเกาะเต่า อ.เกาะพะงัน

จ.สุราษฎร์ธานี

ดำเนินการสรุปบทเรียนการดำเนินโครงการ The Biodiversity Finance Initiative (BIOFIN) การจัดเก็บค่าใช้จ่ายบริการสิ่งแวดล้อมบนเกาะเต่าจากนักท่องเที่ยว เพื่อนำมาดูแลระบบนิเวศและความหลากหลายทางชีวภาพในพื้นที่เทศบาลตำบลเกาะเต่า อำเภอเกาะพะงัน จังหวัดสุราษฎร์ธานี ภายใต้วัตถุประสงค์หลักของการดำเนินงาน 1) การจัดตั้งกลไกและระบบการจัดเก็บค่าใช้จ่ายบริการสิ่งแวดล้อมจากนักท่องเที่ยว 2) การบริหารจัดการค่าใช้จ่ายบริการสิ่งแวดล้อมเพื่อคุ้มครองความหลากหลายทางชีวภาพและดูแลสิ่งแวดล้อมในพื้นที่เกาะเต่า

หน่วยงานสนับสนุน : มูลนิธิริักษ์ไทย

โครงการพัฒนาโรงเรียนต้นแบบ โดยมูลนิธิโตโยต้าประเทศไทยและมูลนิธิสถาบันสิ่งแวดล้อมไทย

มูลนิธิโตโยต้าประเทศไทยเล็งเห็นถึงความสำคัญของปัญหาสิ่งแวดล้อมในโรงเรียนและคุณภาพของการของเยาวชน จึงได้ขอความร่วมมือจากมูลนิธิสถาบันสิ่งแวดล้อมไทย ในการร่วมกันดำเนินโครงการพัฒนาโรงเรียนต้นแบบขึ้น โดยมีวัตถุประสงค์เพื่อส่งเสริมและพัฒนาคุณภาพของนักเรียน ครูและบุคลากรในสถานศึกษาให้สามารถพึ่งพาตนเองด้วยการดำเนินกิจกรรมที่ก่อให้เกิดความมั่นคงทางอาหาร บนพื้นฐานการดำเนินชีวิตตามหลักปรัชญาเศรษฐกิจพอเพียง ควบคู่กับการสนับสนุนระบบสาธารณสุขไปรษณีย์ การจัดการสิ่งแวดล้อมในโรงเรียน รวมถึงการพัฒนาความร่วมมือระหว่างโรงเรียนกับกลุ่มผู้ประกอบการหรือชุมชนใกล้เคียงให้เกิดการเรียนรู้และดำเนินกิจกรรมร่วมกัน ในการเชื่อมโยงคุณค่า สิ่งแวดล้อม เศรษฐกิจ และ สังคม

หน่วยงานสนับสนุน : มูลนิธิโตโยต้าประเทศไทย

โครงการน้ำดื่มสะอาดกาชาด-ดาวเพื่อนักเรียน พ.ศ. 2561-2566 : กรณีศึกษาจังหวัดพระนครศรีอยุธยา

เพื่อถอดบทเรียนความสำเร็จของการดำเนินโครงการน้ำดื่มสะอาดกาชาด-ดาวเพื่อนักเรียนในพื้นที่จังหวัดพระนครศรีอยุธยา

หน่วยงานสนับสนุน : กลุ่มบริษัท ดาว ประเทศไทย

รายชื่อโครงการและหน่วยงานสนับสนุน ปี 2565-2566 (ต่อ)

หน่วยงานสนับสนุน องค์กรระหว่างประเทศ

โครงการประชาสังคมร่วมแรงเพื่อเปลี่ยนแปลงเมือง

เสริมกลไกการปฏิบัติเพื่อให้เกิดการพัฒนาเมืองอย่างยั่งยืน โดยคำนึงถึงการรับมือต่อการเปลี่ยนแปลงสภาพภูมิอากาศ และการพัฒนาเมืองอย่างทั่วถึงคนทุกระดับชั้นด้วยการสร้างศักยภาพของภาคประชาสังคม

หน่วยงานสนับสนุน : European Union (EU)

โครงการถอดบทเรียนและเสนอแนวปฏิบัติที่ดีสำหรับการจัดการขยะพลาสติกในพื้นที่เกาะ

ศึกษาสถานการณ์การจัดการขยะมูลฝอยในพื้นที่เกาะของประเทศไทย ถอดบทเรียนกรณีศึกษาและสังเคราะห์แนวปฏิบัติที่ดีในการจัดการขยะมูลฝอยในพื้นที่เกาะ พร้อมทั้งจัดทำข้อเสนอเชิงนโยบายระดับประเทศและระดับท้องถิ่นในการจัดการขยะมูลฝอยในพื้นที่เกาะ และนำเสนอแนวปฏิบัติที่ดีในการจัดการขยะมูลฝอยในพื้นที่เกาะ พร้อมจัดทำเอกสารเผยแพร่แนวปฏิบัติที่ดี

หน่วยงานสนับสนุน : International Union for Conservation of Nature (IUCN)

โครงการ Collaborative Action on Prevention of Single-use Plastic in Southeast Asia (CAP-SEA), Thailand

เพื่อสนับสนุนการลดพลาสติกผ่านการพัฒนาเครื่องมือเชิงนโยบาย ธุรกิจ และการขับเคลื่อนการลดการใช้พลาสติกแบบใช้ครั้งเดียวทิ้งและส่งเสริมการใช้ช้ำงพลาสติกแบบใช้ครั้งเดียวทิ้ง

หน่วยงานสนับสนุน : Deutsche Gesellschaft für Internationale Zusammenarbeit (GIZ)

โครงการ Corporate Social Responsibility (CSR) Guideline for Climate Actions

วัตถุประสงค์เพื่อพัฒนาคู่มือ “ความรับผิดชอบต่อสังคมและสิ่งแวดล้อมขององค์กร (Corporate Social Responsibility: CSR) ด้านการรับมือกับการเปลี่ยนแปลงสภาพภูมิอากาศ (Climate Actions) หรือ คู่มือ CSR ด้าน Climate Actions” สำหรับภาคเอกชนพร้อมทั้งจัดทำภาพยนตร์สั้นเพื่อนำเนื้อหาสาระเกี่ยวกับคู่มือ CSR ด้าน Climate Actions” ที่พัฒนาขึ้นเพื่อให้คำแนะนำแก่องค์กรภาคเอกชน/ภาคธุรกิจให้มีความรู้ความเข้าใจเกี่ยวกับการดำเนินการของประเทศไทยในการตอบสนองต่อการเปลี่ยนแปลงสภาพภูมิอากาศ รวมถึงรับทราบแนวทางการดำเนินงานด้าน CSR ให้สามารถนำผลการดำเนินงานขององค์กรไปต่อยอดเพื่อตอบโจทย์ทิศทางของประเทศไทยในการขับเคลื่อนด้าน Climate Change

หน่วยงานสนับสนุน : Deutsche Gesellschaft für Internationale Zusammenarbeit (GIZ)



รายชื่อโครงการและหน่วยงานสนับสนุน ปี 2565–2566 (ต่อ)

โครงการ Thailand based Expert for the development of an EbA Code of Practice Compendium for the Thai Water Sector

พัฒนาคู่มือการออกแบบมาตรการปรับตัวโดยอาศัยระบบนิเวศในภาคการจัดการน้ำ เพื่อเป็นแนวทางแก่ผู้ปฏิบัติงานที่เกี่ยวข้องในประเทศไทย โดยคำนึงถึงความสอดคล้องกับสภาพแวดล้อมและระบบนิเวศในแต่ละพื้นที่

หน่วยงานสนับสนุน : Deutsche Gesellschaft für International Zusammenarbeit (GIZ)

โครงการ Greening SMEs with Eco-design to Steering Green Growth in Asia

ศึกษาสถานะปัจจุบันของ Eco-design ในกลุ่มผู้ประกอบการ SMEs โดยขอบเขตการศึกษาในภูมิภาคเอเชียรวม 18 ประเทศ เพื่อเป็นการสนับสนุนการดำเนินงานของ SMEs ที่ใช้หลัก Eco-design ผ่านการจัดสัมมนาการแลกเปลี่ยนองค์ความรู้ของผู้เชี่ยวชาญในระดับ regional และ sub-regional เพื่อนำความรู้ที่ได้ไปสนับสนุน SMEs

หน่วยงานสนับสนุน : United Nations Environment Programme (UNEP) และ Asian Institute of Technology (AIT)

โครงการ Country data collection, analysis and private sector network support

รวบรวมและวิเคราะห์ข้อมูล บทบาทและความรับผิดชอบของหน่วยงาน / องค์กรที่เกี่ยวข้องกับการจัดการขยะพลาสติกทะเลของประเทศไทยเพื่อสนับสนุนการดำเนินงานของ Regional Knowledge Center for Marine Plastic Debris (RKC-MPD) และสนับสนุนเครือข่ายภาคเอกชนในการจัดการขยะพลาสติกทะเล

หน่วยงานสนับสนุน : Economic Research Institute for ASEAN and East Asia (ERIA)

โครงการ End of life of ACs in Thailand

งานวิจัยนี้เป็นการศึกษาการจัดการซากเครื่องปรับอากาศในประเทศไทย โดยสำรวจการดำเนินงานความเข้าใจความคิดเห็นของผู้มีส่วนได้เสีย ในการจัดการ end of life ของผลิตภัณฑ์

หน่วยงานสนับสนุน : Collaborative Labeling and Appliance Standards Program (CLASP)



รายชื่อโครงการและหน่วยงานสนับสนุน ปี 2565-2566 (ต่อ)

โครงการ Facilitate the Thailand Sustainable Palm Oil Alliance Establishment

To support Thailand Sustainable Palm Oil Alliance and the country's transition (TEI), one of the global think tanks on environmental policy, has been proactively taking part in several national and international projects. With well-known experiences and a strong connection with private sectors, government agencies, and civil society, TEI is part of several successful environment and sustainable development projects funded by both local and international organizations.

Objectives The overall objectives of Facilitating the Establishment of the Thailand Sustainable Palm Oil Alliance are:

- 1) To engage with RSPO members and potential new members in the Thailand Sustainable Palm Oil Alliance establishment
- 2) To organize workshops, dialogues, or forums concerning the Thailand Sustainable Palm Oil Alliance establishment
- 3) To write up a constitution, introduction and/or reports on the Thailand Sustainable Palm Oil Alliance as the alliance foundation document

หน่วยงานสนับสนุน : The Roundtable on Sustainable Palm Oil (RSPO)

โครงการ Support to Thailand to Strengthen information systems for REDD+ Safeguards Information System

ปรับปรุงและออกแบบระบบข้อมูลด้าน การปกป้องทางสิ่งแวดล้อมและสังคม เพื่อจัดทำรายงานการดำเนินการตามระบบ พร้อมเนื้อหาการปกป้องทางสิ่งแวดล้อมและสังคมในประเทศไทย เพื่อเผยแพร่ผ่านเว็บไซต์กรมอุทยานแห่งชาติ สัตว์ป่า และพันธุ์พืช

หน่วยงานสนับสนุน : United Nations Environment Programme - World Conservation Monitoring Centre (UNEP-WCMC)



รายชื่อโครงการและหน่วยงานสนับสนุน ปี 2565–2566 (ต่อ)

โครงการ Capacity development on Ecolabel establishment for Lao PDR, Cambodia, and Bhutan ภายใต้โครงการ BMU-Thailand-SCP

Outreach in Asia-The Next Five

- Provide the technical advisory to initial ecolabel scheme development, and design the certification process and procedure
- Develop and deliver the knowledge/experiences transfer concerning criteria development, certification process, and system
- Provide technical inputs for developing a general guideline on product selection and criteria development.

หน่วยงานสนับสนุน : Deutsche Gesellschaft für International Zusammenarbeit (GIZ)

โครงการ “Contribution of Public Private Partnership to enhance capacity and develop system for circular plastic in promoting green growth and climate change mitigation”

- 1) พัฒนารูปแบบระบบหมุนเวียนพลาสติก “One Stop Service” เพื่อรวบรวมขยะพลาสติกที่นำกลับมาใช้ใหม่ได้
- 2) เพื่อเพิ่มพูนความรู้ของชุมชนท้องถิ่นในประเด็นขยะพลาสติก และเสริมสร้างขีดความสามารถในการจัดการขยะพลาสติกอย่างยั่งยืน โดยส่งเสริม “One Stop Service” ในการเก็บขยะพลาสติก

หน่วยงานสนับสนุน : Embassy of the Republic of Korea in Bangkok, Thailand

โครงการ Preparation phase URBAN: Urban Resilience Building and Nature Project.

ร่วมกับหน่วยงานภาคีเครือข่ายศึกษาข้อมูลและการสร้างความเข้าใจเกี่ยวกับการเปลี่ยนแปลงสภาพภูมิอากาศ พร้อมสาธิตการใช้มาตรการแก้ไขเชิงระบบนิเวศในการลดความเสี่ยงที่เกิดขึ้นเพื่อนำไปสู่การจัดทำข้อเสนอเชิงนโยบาย และขยายผลในวงกว้าง

หน่วยงานสนับสนุน : International Union for Conservation of Nature (IUCN)

โครงการ Country data collection, Policy analysis and stakeholders network support

The RKC – MPD is looking into expanding its scope of work by collecting and analyzing ASEAN+3's country-specific information and news. As such, the roles, and responsibilities of the ASEAN+3 country consultancy organizations/ or individual consultant are to support the RKC-MPD unit and provide timely and relevant information from their own country. Translating the acquired information in professional English is also an essential part of its work.

หน่วยงานสนับสนุน : Economic Research Institute for ASEAN and East Asia (ERIA)



รายชื่อโครงการและหน่วยงานสนับสนุน ปี 2565–2566 (ต่อ)

โครงการ Consultancy service to organize a forum on finance for biodiversity

เพื่ออำนวยความสะดวก ให้คำปรึกษา และเป็นตัวกลางประสานระหว่างผู้มีส่วนได้ส่วนเสีย ได้แก่ ภาคนโยบาย ภาคการเงิน และภาคธุรกิจ ในการสร้างข้อตกลงทางนโยบายด้านการเงิน เพื่อความหลากหลายทางชีวภาพร่วมกัน รวมทั้งจัดงานสัมมนาประกาศข้อตกลง และจัดทำรายงานสรุปข้อตกลงเหล่านี้ เพื่อขยายผลต่อไป

หน่วยงานสนับสนุน : Agence Française de Développement / The French Development Agency (AFD)

โครงการ Green Label criteria and roadmap development to support SPP in Thailand

ปรับปรุงและพัฒนาเกณฑ์ฉลากเขียว TGL (Thai Green Label) สำหรับ 10 กลุ่มผลิตภัณฑ์ที่ได้จากการสำรวจวิเคราะห์ข้อมูลทางความต้องการของตลาดและที่ความต้องการเพื่อสนับสนุนการจัดซื้อจัดจ้างภาครัฐที่เป็นมิตรต่อสิ่งแวดล้อม รวมถึงการขยายการสร้างการรับรู้เกี่ยวกับผลิตภัณฑ์เหล่านี้ไปยังกลุ่มผู้ผลิตและผู้บริโภค โดยการจัดนิทรรศการ สัมมนา เพื่อประชาสัมพันธ์ ตลอดจนสำรวจข้อมูลความต้องการของทั้งผู้ผลิตและผู้บริโภค เพื่อพัฒนาแผนงานเชิงกลยุทธ์ในการปลูกฝังฉลากเขียวไทยที่เป็นไปตามเป้าหมายการผลิตและการบริโภคที่ยั่งยืน (ระยะ 3-5 ปี)

หน่วยงานสนับสนุน : Deutsche Gesellschaft für Internationale Zusammenarbeit (GIZ) GmbH

โครงการ Strengthening regional knowledge-policy-practice networks for inclusive and equitable climate resilience actions in the lower Mekong region

เสริมสร้างเครือข่ายและความร่วมมือระดับภูมิภาคในการขับเคลื่อนการดำเนินงานเตรียมความพร้อมต่อการเปลี่ยนแปลงสภาพภูมิอากาศที่เท่าเทียมและครอบคลุมต่อกลุ่มคนทุกระดับ ร่วมสร้างเสริมองค์ความรู้และปรับเปลี่ยนฐานความรู้ในการพัฒนาเมืองให้มีประสิทธิภาพและสอดคล้องกับการเปลี่ยนแปลงสภาพภูมิอากาศ โครงข่ายความร่วมมือ ประกอบด้วย ภาคประชาสังคม มหาวิทยาลัย องค์กรฐานรากชุมชน และผู้มีอำนาจในการกำหนดและตัดสินใจในระดับนโยบาย

หน่วยงานสนับสนุน : Stiftelsen The Stockholm Environment Institute Asia Centre (SEI)



รายชื่อโครงการและหน่วยงานสนับสนุน ปี 2565–2566 (ต่อ)

โครงการ Mekong Think Tanks / Component 3 [Inclusive engagement with policy, practice and the public beyond dialogues for effective changes] and Component 5 [Effective program management, Monitoring, Evaluation and Learning (MEL) for long-term sustainability]

MTT เป็นการดำเนินงานร่วมกับภาคีต่าง ๆ ในการขับเคลื่อนนโยบายและการปฏิบัติ เพื่อให้เกิดการเปลี่ยนแปลงอย่างมีประสิทธิภาพ เกี่ยวกับความมั่นคงด้านทรัพยากรน้ำ พลังงาน และ การเปลี่ยนแปลงสภาพภูมิอากาศ เพื่อนำไปสู่การติดตาม การประเมินผล และการเรียนรู้ (MEL) ที่ยั่งยืนในระยะยาว

หน่วยงานสนับสนุน : Stiftelsen The Stockholm Environment Institute Asia Centre (SEI)

โครงการ South Asia Water Security Initiative – Regional Workshop Facilitation and Logistics

The regional learning workshop objectives are that:

- SAWASI Project participants and their partners have the opportunity to share experiences, lessons and ideas following their initial planning / implementation phases, to help shape and improve the remaining SAWASI program.
- The Capacity (Skills and knowledge) relating to planning for, implementing and monitoring water sensitive city principles in local and regional contexts are continued to be developed for SAWASI participants and their partners.
- Innovative and new thinking regarding the application of water sensitive cities concepts in South Asia have been promoted (and their relevancy discussed).
- SAWASI participants and their partners have an increased confidence in designing and implementing WSC practices, and the enabling structures that support it.
- SAWASI participants and their partners develop stronger networks and relationships.

หน่วยงานสนับสนุน : Alluvium

รายงานการเงิน ประจำปี 2565





รายงานของผู้สอบบัญชีรับอนุญาต

เสนอ คณะกรรมการของมูลนิธิสถาบันสิ่งแวดล้อมไทย

ข้าพเจ้าได้ตรวจสอบงบการเงินของมูลนิธิสถาบันสิ่งแวดล้อมไทย (มูลนิธิ) ซึ่งประกอบด้วย งบแสดงฐานะการเงิน ณ วันที่ 31 ธันวาคม พ.ศ. 2565 งบแสดงรายได้และรายจ่ายและงบแสดงการเปลี่ยนแปลงของเงินกองทุนสำหรับปีสิ้นสุดวันเดียวกันและหมายเหตุประกอบงบการเงินรวมถึงสรุปนโยบายการบัญชีที่สำคัญ

ข้าพเจ้าเห็นว่า งบการเงินข้างต้นนี้แสดงฐานะการเงินของมูลนิธิสถาบันสิ่งแวดล้อมไทย ณ วันที่ 31 ธันวาคม พ.ศ. 2565 รายได้และรายจ่ายและการเปลี่ยนแปลงของเงินกองทุนสำหรับปีสิ้นสุดวันเดียวกัน โดยถูกต้องตามที่ควรในสาระสำคัญมาตรฐานการรายงานทางการเงินสำหรับกิจการที่ไม่มีส่วนได้เสียสาธารณะ

เกณฑ์ในการแสดงความเห็น

ข้าพเจ้าได้ปฏิบัติงานตรวจสอบตามมาตรฐานการสอบบัญชี ความรับผิดชอบของข้าพเจ้าได้กล่าวไว้ในวรรคความรับผิดชอบของผู้สอบบัญชีต่อการตรวจสอบงบการเงินในรายงานของข้าพเจ้า ข้าพเจ้ามีความเป็นอิสระจากมูลนิธิตามประมวลจรรยาบรรณของผู้ประกอบวิชาชีพบัญชี รวมถึงมาตรฐานเรื่องความเป็นอิสระที่กำหนดโดยสภาวิชาชีพบัญชี (ประมวลจรรยาบรรณของผู้ประกอบวิชาชีพบัญชี) ในส่วนที่เกี่ยวข้องกับการตรวจสอบงบการเงิน และข้าพเจ้าได้ปฏิบัติตามความรับผิดชอบด้านจรรยาบรรณอื่นๆ ตามประมวลจรรยาบรรณของผู้ประกอบวิชาชีพบัญชี ข้าพเจ้าเชื่อว่าหลักฐานการสอบบัญชีที่ ข้าพเจ้าได้รับเพียงพอและเหมาะสมเพื่อใช้เป็นเกณฑ์ในการแสดงความเห็นของข้าพเจ้า

ความรับผิดชอบของผู้บริหารต่องบการเงิน

ผู้บริหารมีหน้าที่รับผิดชอบในการจัดทำและนำเสนองบการเงินเหล่านี้โดยถูกต้องตามที่ควรตามมาตรฐานการรายงานทางการเงินสำหรับกิจการที่ไม่มีส่วนได้เสียสาธารณะ และรับผิดชอบเกี่ยวกับการควบคุมภายในที่ผู้บริหารพิจารณาว่าจำเป็นเพื่อให้สามารถจัดทำงบการเงินที่ปราศจากการแสดงข้อมูลที่ขัดต่อข้อเท็จจริงอันเป็นสาระสำคัญไม่ว่าจะเกิดจากการทุจริตหรือข้อผิดพลาด

ในการจัดทำงบการเงิน ผู้บริหารรับผิดชอบในการประเมินความสามารถของมูลนิธิในการดำเนินงานต่อเนื่อง เปิดเผยเรื่องที่เกี่ยวข้องกับการดำเนินงานต่อเนื่อง และการใช้เกณฑ์การบัญชีสำหรับการดำเนินงานต่อเนื่อง เว้นแต่ผู้บริหารมีความตั้งใจที่จะเลิกมูลนิธิหรือหยุดดำเนินงานหรือไม่สามารถดำเนินงานต่อเนื่องต่อไปได้

ความรับผิดชอบของผู้สอบบัญชีต่อการตรวจสอบงบการเงิน

การตรวจสอบของข้าพเจ้ามีวัตถุประสงค์เพื่อให้ได้ความเชื่อมั่นอย่างสมเหตุสมผลว่างบการเงินโดยรวมปราศจากการแสดงข้อมูลที่ขัดต่อข้อเท็จจริงอันเป็นสาระสำคัญหรือไม่ ไม่ว่าจะเกิดจากการทุจริตหรือข้อผิดพลาด และเสนอรายงานของผู้สอบบัญชีซึ่งรวมความเห็นของข้าพเจ้าอยู่ด้วย ความเชื่อมั่นอย่างสมเหตุสมผลคือความเชื่อมั่นในระดับสูงแต่ไม่ได้เป็นการรับประกันว่าการปฏิบัติงานตรวจสอบตาม มาตรฐานการสอบบัญชีจะสามารถตรวจพบข้อมูลที่ขัดต่อข้อเท็จจริงอันเป็นสาระสำคัญที่มีอยู่ได้เสมอไป ข้อมูลที่ขัดต่อข้อเท็จจริงอาจเกิดจากการทุจริตหรือข้อผิดพลาดและถือว่ามีความสำคัญเมื่อคาดการณ์ได้อย่างสมเหตุสมผลว่ารายการที่ขัดต่อข้อเท็จจริงแต่ละรายการหรือทุกรายการรวมกันจะมีผลต่อการตัดสินใจทางเศรษฐกิจของผู้ใช้งบการเงินจากการใช้งบการเงินเหล่านี้

ในการตรวจสอบของข้าพเจ้าตามมาตรฐานการสอบบัญชี ข้าพเจ้าได้ใช้ดุลยพินิจและการสังเกต และสงสัยเยี่ยงผู้ประกอบวิชาชีพตลอดการตรวจสอบ การปฏิบัติงานของข้าพเจ้ารวมถึง

- ระบุและประเมินความเสี่ยงจากการแสดงข้อมูลที่ขัดต่อข้อเท็จจริงอันเป็นสาระสำคัญในงบการเงิน ไม่ว่าจะเกิดจากการทุจริตหรือข้อผิดพลาด ออกแบบและปฏิบัติตามตามวิธีการตรวจสอบเพื่อตอบสนองต่อความเสี่ยงเหล่านั้น และได้หลักฐานการสอบบัญชีที่เพียงพอและเหมาะสมเพื่อเป็นเกณฑ์ในการแสดงความเห็นของข้าพเจ้า ความเสี่ยงที่ไม่พบข้อมูลที่ขัดต่อข้อเท็จจริงอันเป็นสาระสำคัญซึ่งเป็นผลมาจากการทุจริตจะสูงกว่าความเสี่ยงที่เกิดจากข้อผิดพลาด เนื่องจากการทุจริตอาจเกี่ยวกับการสมรู้ร่วมคิด การปลอมแปลงเอกสารหลักฐาน การตั้งใจละเว้นการแสดงข้อมูล การแสดงข้อมูลที่ไม่ตรงตามข้อเท็จจริงหรือการแทรกแซงการควบคุมภายใน

- ทำความเข้าใจในระบบการควบคุมภายในที่เกี่ยวข้องกับการตรวจสอบ เพื่อออกแบบวิธีการตรวจสอบที่เหมาะสมกับสถานการณ์ แต่ไม่ใช่เพื่อวัตถุประสงค์ในการแสดงความเห็นต่อความมีประสิทธิภาพของการควบคุมภายในของมูลนิธิ

- ประเมินความเหมาะสมของนโยบายการบัญชีที่ผู้บริหารใช้และความสมเหตุสมผลของประมาณการทางบัญชีและการเปิดเผยข้อมูลที่เกี่ยวข้องซึ่งจัดทำขึ้นโดยผู้บริหาร

- สรุปลักษณะความเหมาะสมของการใช้เกณฑ์การบัญชีสำหรับการดำเนินงานต่อเนื่องของผู้บริหารและจากหลักฐานการสอบบัญชีที่ได้รับ สรุปลักษณะความไม่แน่นอนที่มีสาระสำคัญที่เกี่ยวกับเหตุการณ์หรือสถานการณ์ที่อาจเป็นเหตุให้เกิดข้อสงสัยอย่างมีนัยสำคัญต่อความสามารถของมูลนิธิในการดำเนินงานต่อเนื่องหรือไม่ ถ้าข้าพเจ้าได้ข้อสรุปว่ามีความไม่แน่นอนที่มีสาระสำคัญ ข้าพเจ้าต้องกล่าวไว้ในรายงานของผู้สอบบัญชีของข้าพเจ้าถึงการเปิดเผยที่เกี่ยวข้องในงบการเงิน หรือถ้าการเปิดเผยดังกล่าวไม่เพียงพอ ความเห็นของข้าพเจ้าจะเปลี่ยนแปลงไป ข้อสรุปของข้าพเจ้าขึ้นอยู่กับหลักฐานการสอบบัญชีที่ได้รับจนถึงวันที่ในรายงานของผู้สอบบัญชีของข้าพเจ้า อย่างไรก็ตาม เหตุการณ์หรือสถานการณ์ในอนาคตอาจเป็นเหตุให้มูลนิธิต้องหยุดการดำเนินงานต่อเนื่อง

- ประเมินการนำเสนอ โครงสร้างและเนื้อหาของงบการเงินโดยรวม รวมถึงการเปิดเผยข้อมูลว่างบการเงินแสดงรายการและเหตุการณ์ในรูปแบบที่ทำให้มีการนำเสนอข้อมูลโดยถูกต้องตามที่ควรหรือไม่

ข้าพเจ้าได้สื่อสารกับผู้บริหารในเรื่องต่าง ๆ ที่สำคัญ ซึ่งรวมถึงขอบเขตและช่วงเวลาของการตรวจสอบตามที่ได้วางแผนไว้ ประเด็นที่มีนัยสำคัญที่พบจากการตรวจสอบรวมถึงข้อบกพร่องที่มีนัยสำคัญในระบบการควบคุมภายในหากข้าพเจ้าได้พบในระหว่างการตรวจสอบของข้าพเจ้า

ผู้สอบบัญชีที่รับผิดชอบงานสอบบัญชีและการนำเสนอรายงานฉบับนี้คือ นางสาวสุลลิต อาดสว่าง

(นางสาวสุลลิต อาดสว่าง)

ผู้สอบบัญชีรับอนุญาต ทะเบียนเลขที่ 7517

บริษัท สอบบัญชีธรรมนิติ จำกัด

กรุงเทพมหานคร

วันที่ 18 เมษายน 2566



มูลนิธิสถาบันสิ่งแวดล้อมไทย

งบแสดงฐานะการเงิน

ณ วันที่ 31 ธันวาคม พ.ศ. 2565

สินทรัพย์

	หมายเหตุ	บาท	
		พ.ศ. 2565	พ.ศ. 2564
สินทรัพย์หมุนเวียน			
เงินสดและรายการเทียบเท่าเงินสด	3	55,421,107	50,116,946
เงินลงทุนระยะสั้น	4	107,916,843	-
ลูกหนี้การค้าและลูกหนี้อื่น	5	6,976,163	13,095,559
รวมสินทรัพย์หมุนเวียน		170,314,113	63,212,505
สินทรัพย์ไม่หมุนเวียน			
เงินลงทุนระยะยาว	6	148,500,000	257,034,005
เงินฝากธนาคารที่มีข้อจำกัดในการใช้	7	6,062,055	5,439,775
ที่ดิน อาคารและอุปกรณ์	8	18,260,766	19,589,938
โปรแกรมคอมพิวเตอร์	9	902,936	830,893
รวมสินทรัพย์ไม่หมุนเวียน		173,725,757	282,894,611
รวมสินทรัพย์		344,039,870	346,107,116



มูลนิธิสถาบันสิ่งแวดล้อมไทย

งบแสดงฐานะการเงิน (ต่อ)

ณ วันที่ 31 ธันวาคม พ.ศ. 2565

หนี้สินและเงินกองทุน

	หมายเหตุ	บาท	
		พ.ศ. 2565	พ.ศ. 2564
หนี้สินหมุนเวียน			
เจ้าหนี้การค้าและเจ้าหนี้อื่น	10	33,526,710	43,823,505
รวมหนี้สินหมุนเวียน		33,526,710	43,823,505
หนี้สินไม่หมุนเวียน			
การผูกพันผลประโยชน์พนักงาน	11	5,033,295	4,416,133
รวมหนี้สินไม่หมุนเวียน		5,033,295	4,416,133
รวมหนี้สิน		38,560,005	48,239,638
เงินกองทุน	12		
เงินกองทุนไม่มีข้อจำกัด		99,603,516	99,216,904
เงินกองทุนมีข้อจำกัด			
เงินกองทุนดำเนินโครงการ		25,772,828	21,569,880
เงินทุนและเงินกองทุนสำรอง		180,103,521	177,080,694
		205,876,349	198,650,574
รวมเงินกองทุน		305,479,865	297,867,478
รวมหนี้สินและเงินกองทุน		344,039,870	346,107,116

มูลนิธิสถาบันสิ่งแวดล้อมไทย

งบแสดงรายได้และรายจ่าย

ณ วันที่ 31 ธันวาคม พ.ศ. 2565

	หมายเหตุ	บาท	
		พ.ศ. 2565	พ.ศ. 2564
รายได้			
เงินสนับสนุนโครงการและกิจกรรม		66,912,118	57,912,238
รายได้ค่าสมาชิกโครงการ		10,796,040	9,913,906
รายได้อื่น	13	5,631,745	5,770,809
รวมรายได้		83,339,903	73,596,953
รายจ่าย	14		
เงินเดือนและค่าใช้จ่ายพนักงานที่เกี่ยวข้อง		31,060,835	29,316,261
ค่าจ้างนักวิจัยภายนอกและค่าจ้างอื่นๆ		12,868,630	11,605,036
ค่าเช่า		1,156,970	410,508
ค่าสาธารณูปโภค		784,595	787,868
ค่าใช้จ่ายในการติดต่อสื่อสาร		1,028,501	1,009,483
ค่าเดินทางและค่าใช้จ่ายที่เกี่ยวข้อง		3,780,576	1,552,548
ค่าใช้จ่ายในการจัดประชุมและสัมมนา		5,475,176	2,983,454
ค่าจัดพิมพ์รายงาน/สื่อสิ่งพิมพ์		2,019,118	2,093,074
ค่าใช้จ่ายในการจัดทำสื่อ		2,866,222	1,941,045
ค่าใช้จ่ายห้องสมุดและเอกสาร		149,135	122,850
ค่าวัสดุสำนักงาน		1,020,640	856,883
ค่าพัฒนาระบบคอมพิวเตอร์และเทคโนโลยีอิเล็กทรอนิกส์		1,469,982	1,015,590
ค่าธรรมเนียมธนาคารและอากรแสตมป์		83,803	119,530
ค่าที่ปรึกษาผู้เชี่ยวชาญและค่าสอบบัญชี		366,174	342,407
ค่าเสื่อมราคาและค่าตัดจำหน่าย	8, 9	5,317,398	5,789,197
ค่าสนับสนุนกิจกรรมในโครงการ		4,800,644	5,308,222
ค่าใช้จ่ายเบ็ดเตล็ด		1,479,117	1,422,242
รวมรายจ่าย		75,727,516	66,676,198
รายได้มากกว่ารายจ่าย		7,612,387	6,920,755

มูลนิธิสถาบันสิ่งแวดล้อมไทย

งบแสดงการเปลี่ยนแปลงของเงินกองทุน

สำหรับปีสิ้นสุด วันที่ 31 ธันวาคม พ.ศ. 2565

	บาท	
	พ.ศ. 2565	พ.ศ. 2564
เงินกองทุนคงเหลือยกมาต้นปี	297,867,478	290,946,723
รายได้มากกว่ารายจ่าย	7,612,387	6,920,755
เงินกองทุนคงเหลือยกไปปลายปี	<u>305,479,865</u>	<u>297,867,478</u>



รายละเอียดหมายเหตุประกอบงบการเงิน
สำหรับปีสิ้นสุดวันที่ 31 ธันวาคม 2565
สามารถดูได้จากการสแกน QR Code
หากมีข้อสงสัยหรือข้อสงสัยกรุณาติดต่อ info@tei.or.th





16/151 เมืองทองธานี ถนนบอนด์สตรีท ตำบลบางพูด อำเภอปากเกร็ด จังหวัดนนทบุรี 11120

โทรศัพท์: 02 503 3333 โทรสาร: 02 504 4826 อีเมล: info@tei.or.th

